

中信期货 APP(信 e 禄)
期货交易行情使用指南

目录

1 交易	1
1.1 交易登录、登出	1
1.2 期货/期权交易下单	1
1.3 撤单	6
1.4 反手	6
1.5 全平	7
1.6 套保单	8
1.7 套利单	9
1.8 云条件单	10
1.9 云止损止盈单	12
1.10 预埋单	16
1.11 结算单	18
1.12 行权	18
1.13 资金详情	19
1.14 银期转账	20
1.15 费用计算器	21
1.16 期货监控中心	22
1.17 修改交易/资金密码	22
1.18 交易设置-交易弹窗设置	23
1.19 交易设置-提示方式设置	24
1.20 交易设置-优先平今设置	25
1.21 交易设置-超价点位参数设置	25
1.22 交易设置-反手价格设置	26
1.23 交易设置-画线下单相关设置	27
1.24 交易设置-默认下单手数设置	27
1.25 交易设置-点持仓列表填充手数	28
2 行情	29
2.1 总览	29
2.2 自选	32
2.3 编辑自选	34
2.4 云自选	35

2.5 交易所	38
2.6 搜索	40
2.7 合约详情页	41
2.8 盘口	42
2.9 分时图	43
2.10 K线图	44
2.11 成交明细	46
2.12 五档行情	47
2.13 合约信息（资讯、研报、F10、持仓排名、关联）	48
2.14 图表画线设置	49
2.15 常用指标设置	50
2.16 指标参数修改	51
2.17 成交点回溯	52
2.18 报价表头设置	52
2.19 波段高低点	53
2.20 快买快卖	54
2.21 画线下单	55
2.22 画线工具	57
2.23 皮肤切换	58
2.24 行情字体大小切换	59
2.25 行情列表动效	59
2.26 主力切换	60

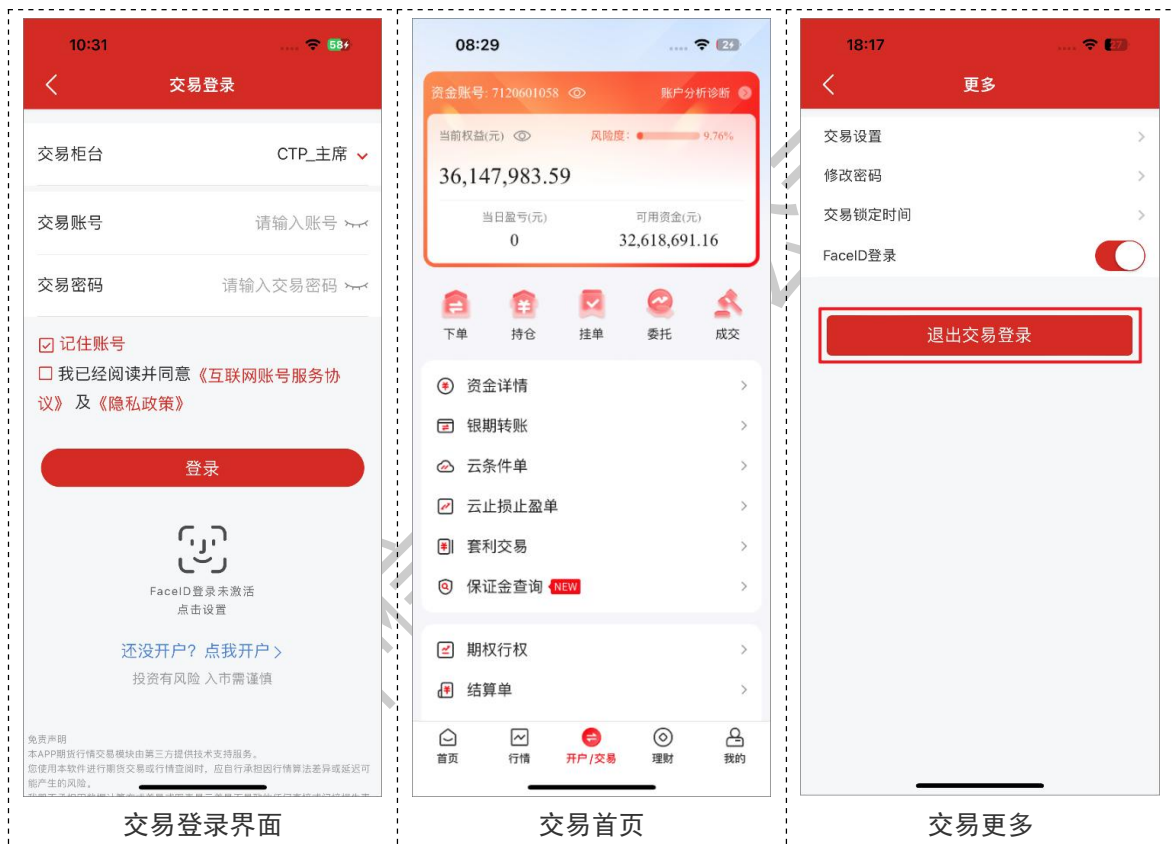
1 交易

1.1 交易登录、登出

APP 底部栏中切换交易模块，点击【交易登录】进入交易登录界面，选择柜台类型，输入资金账号和交易密码，即可登录。

交易登录以后，进入期货交易账户界面，可以直接查看到该交易账户的当前权益、当日盈亏、可用资金、风险度。

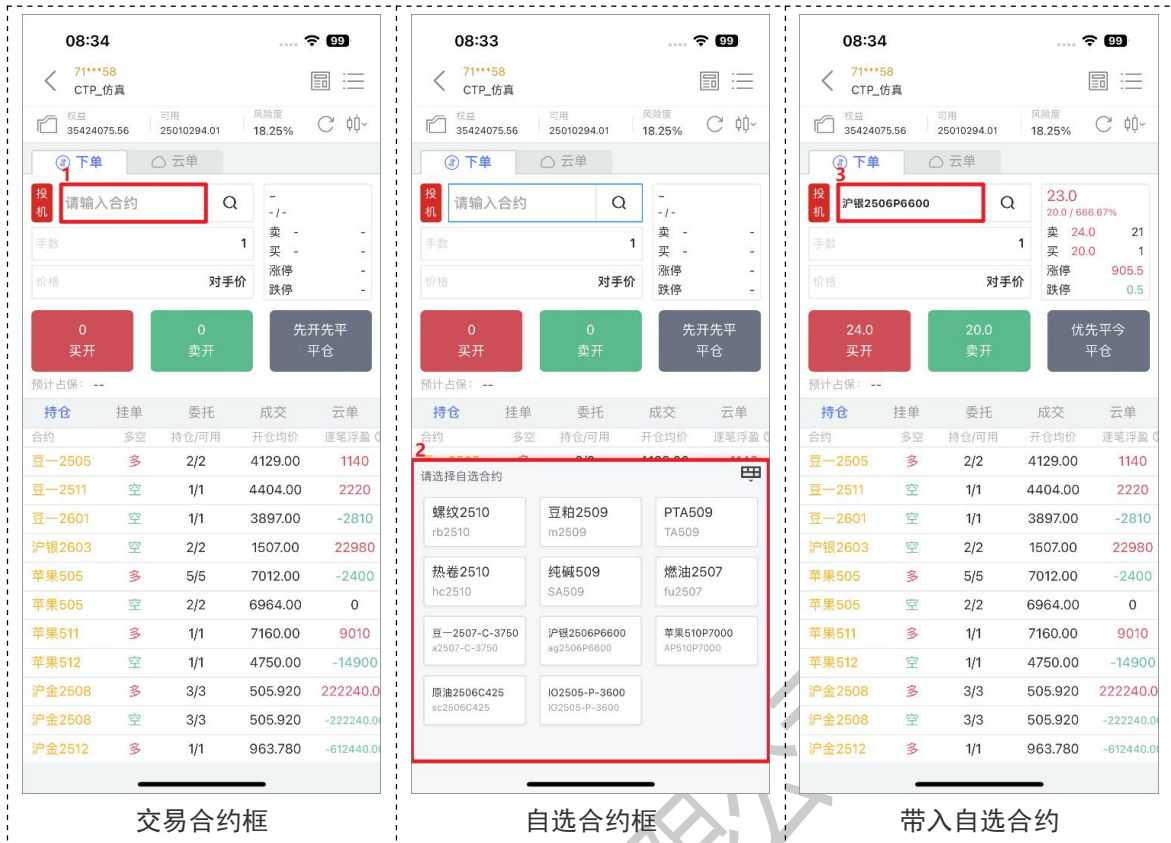
交易退出登录功能路径：交易—更多—登出。



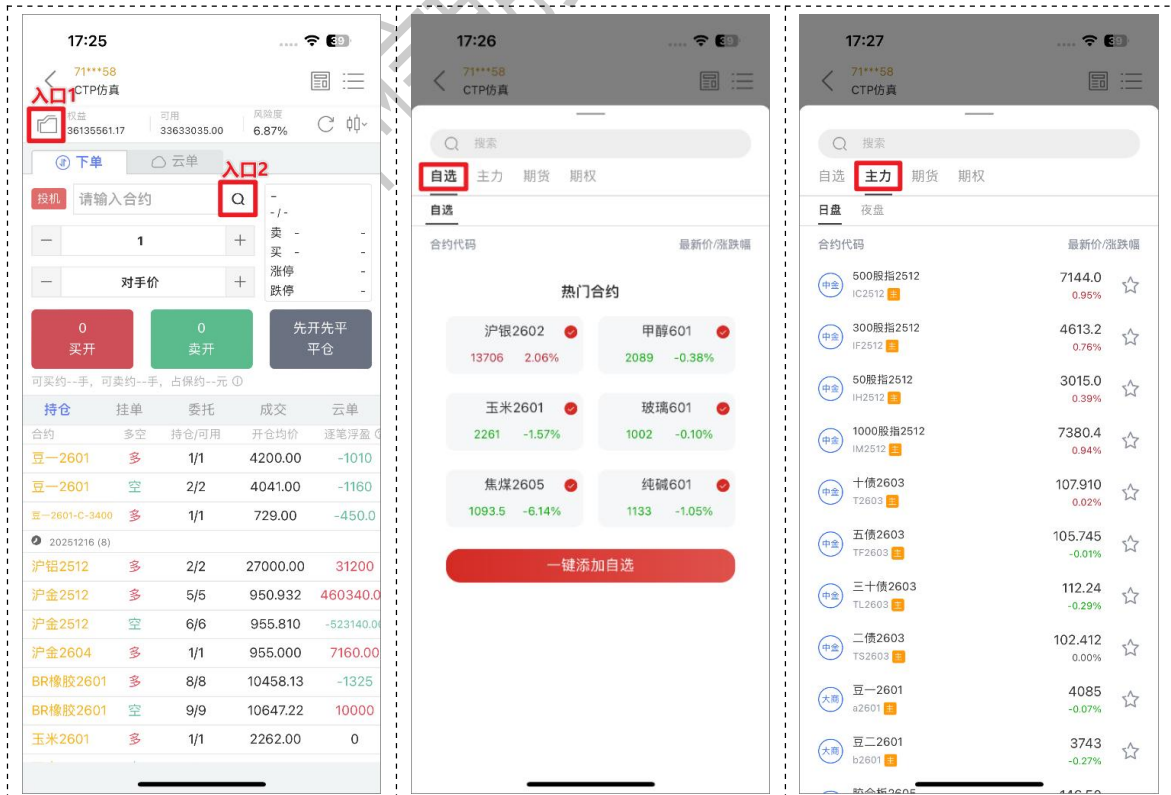
1.2 期货/期权交易下单

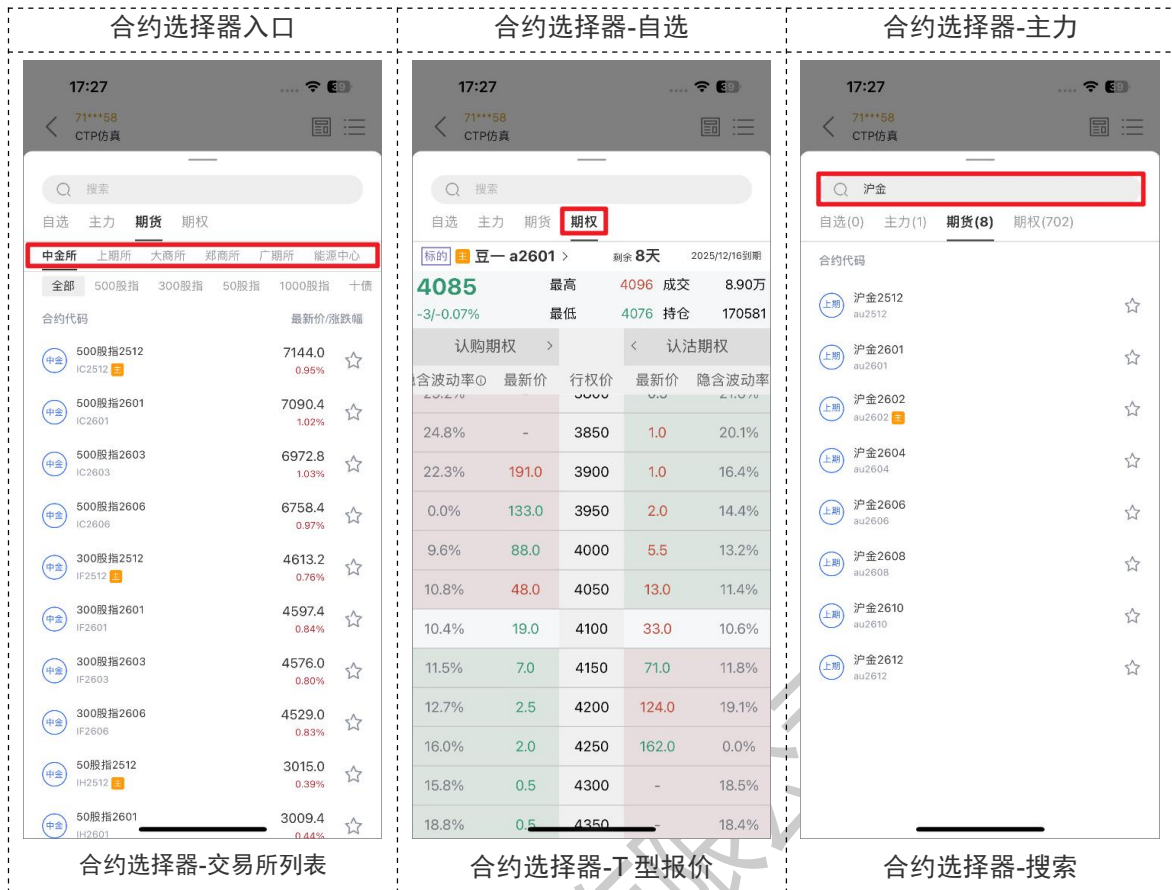
交易登录成功后，进入交易界面。在交易下单界面，有多种方式支持找到目标期货/期权合约，继而进行相应的交易下单。

方法一：从自选合约框获取目标期货/期权合约。自选合约框中展示的是已加入自选列表（包括自选分组）的所有期货/期权合约。



方法二：从合约选择器中获取目标期货/期权合约。调出合约选择器有两个入口：资金栏左侧文件夹图标入口、合约框右侧搜索图标入口。支持自选合约、主力合约、6大交易所列表、期权 T 型报价，以及合约的搜索。在合约选择器中搜索合约，支持合约代码关键字与合约名称关键字。



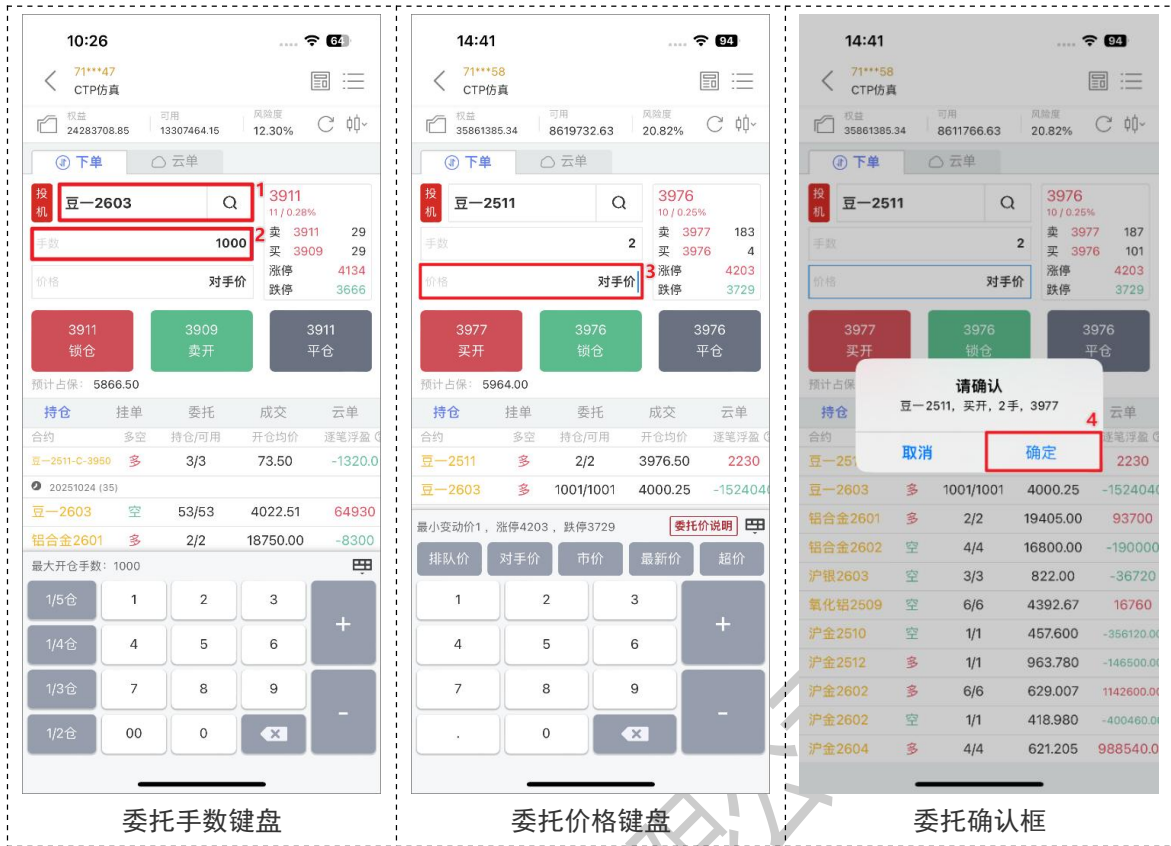


选择了您要交易的期货/期权合约后，下一步则是输入委托手数和委托价格。委托手数键盘支持以“最大开仓手数”为基数上快捷带入相应 1/5 仓、1/4 仓、1/3 仓、1/2 仓。

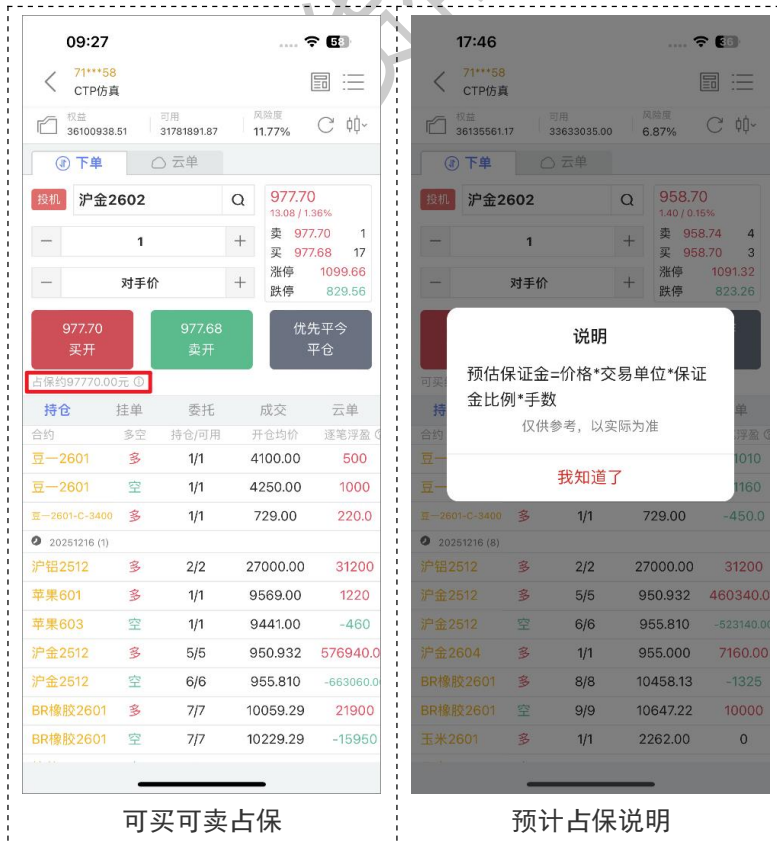
委托价格键盘支持除了自定义价格外，还支持根据排队价、对手价、市价、最新价、超价。

- 排队价：买入以买一价格委托，卖出以卖一价委托
- 对手价：买入以卖一价格委托，卖出以买一价委托
- 市价：买入以涨停板价格委托，卖出以跌停板价格委托
- 最新价：以盘口最新的成交价格发出委托
- 超价：买入价格= min(涨停板价格, 基准价+超价点位*最小变动价位)
卖出价格= max(跌停板价格, 基准价-超价点位*最小变动价位)

然后选择买开、卖开或平仓，最后确认提交订单。订单成交后，您可以在持仓列表中查看您的持仓情况。

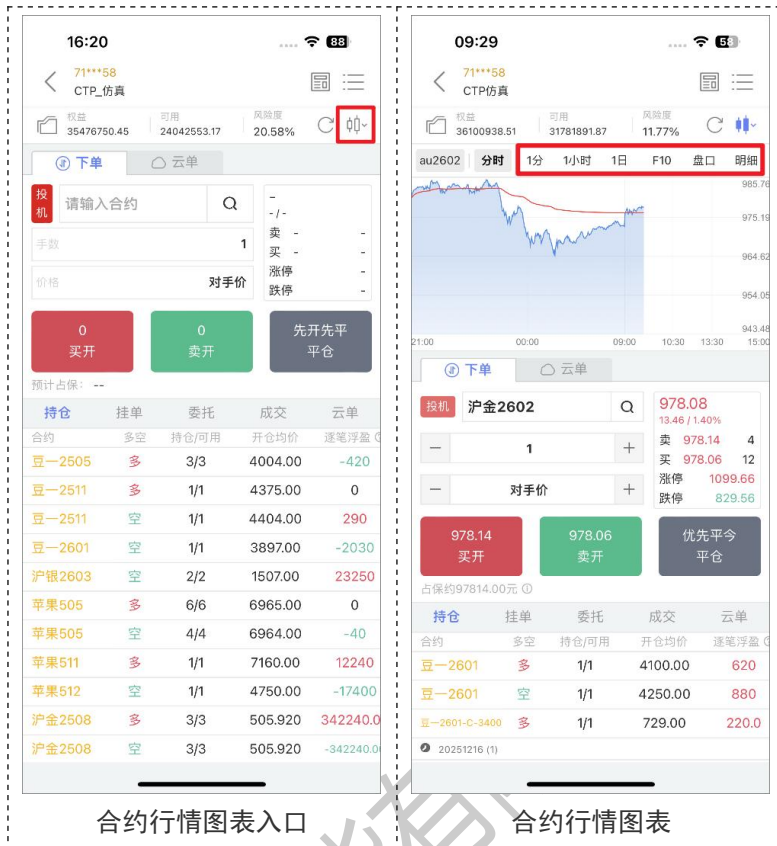


在下单面板下方，会大约估算当前所选合约的预计占保。点击一侧的说明图标，则弹窗展示预计占保的计算公式。

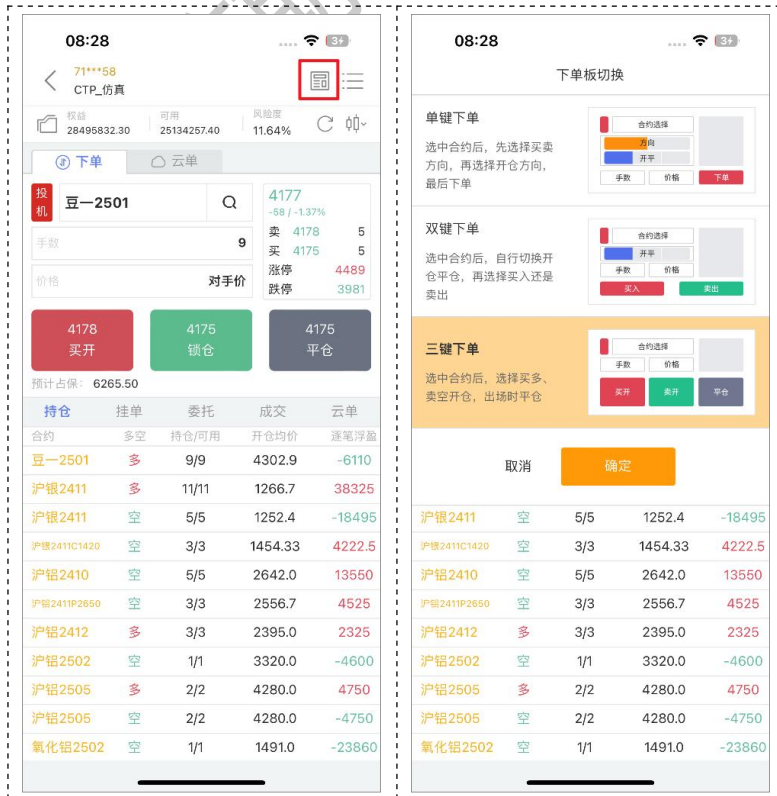


如果您想要在交易过程中查看当前合约的行情，可以在下单版右上方选择“行情”图标，

可以选择查看分时、K 线、盘口和成交明细等行情数据。左侧的“文件”按钮，可以查看全市场行情。



还可以根据您的习惯切换下单版类型，右上角的“下单版”按钮，分为单键下单、双键下单、三键下单。

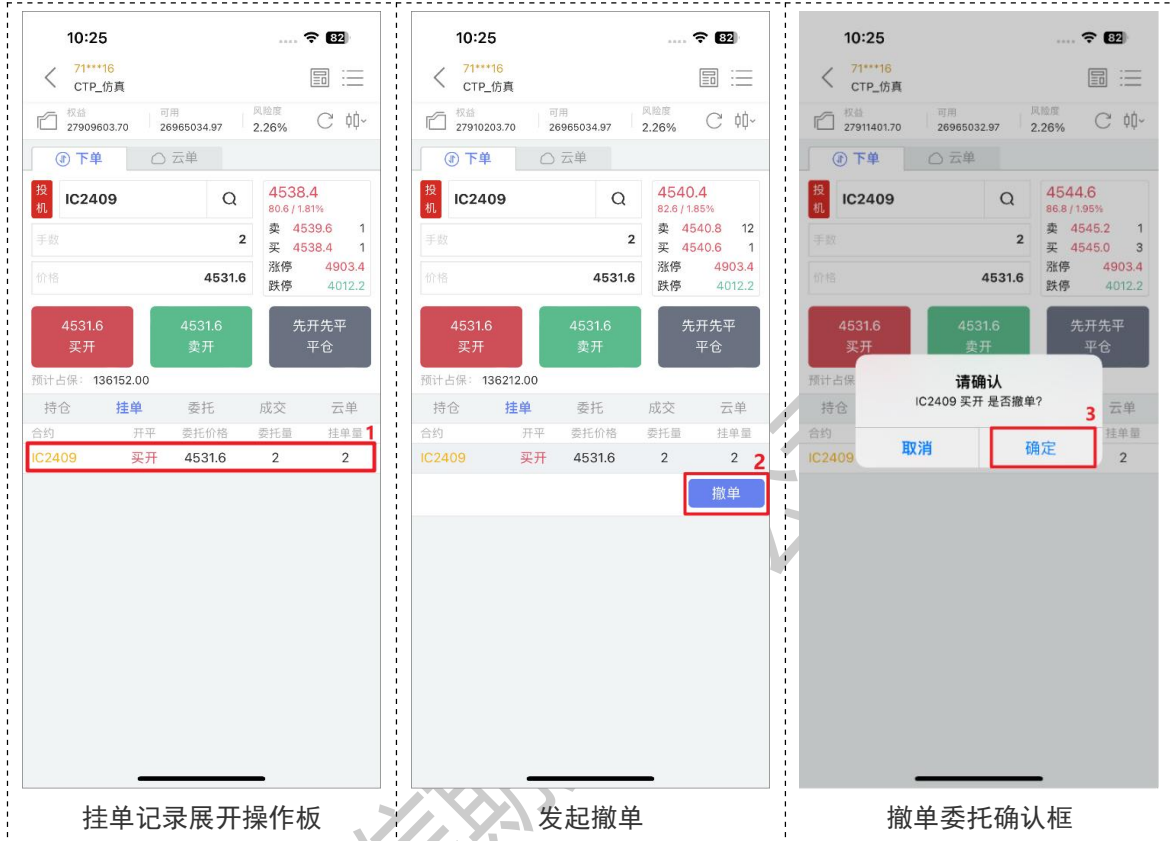


下单风格设置入口

下单风格切换框

1.3 撤单

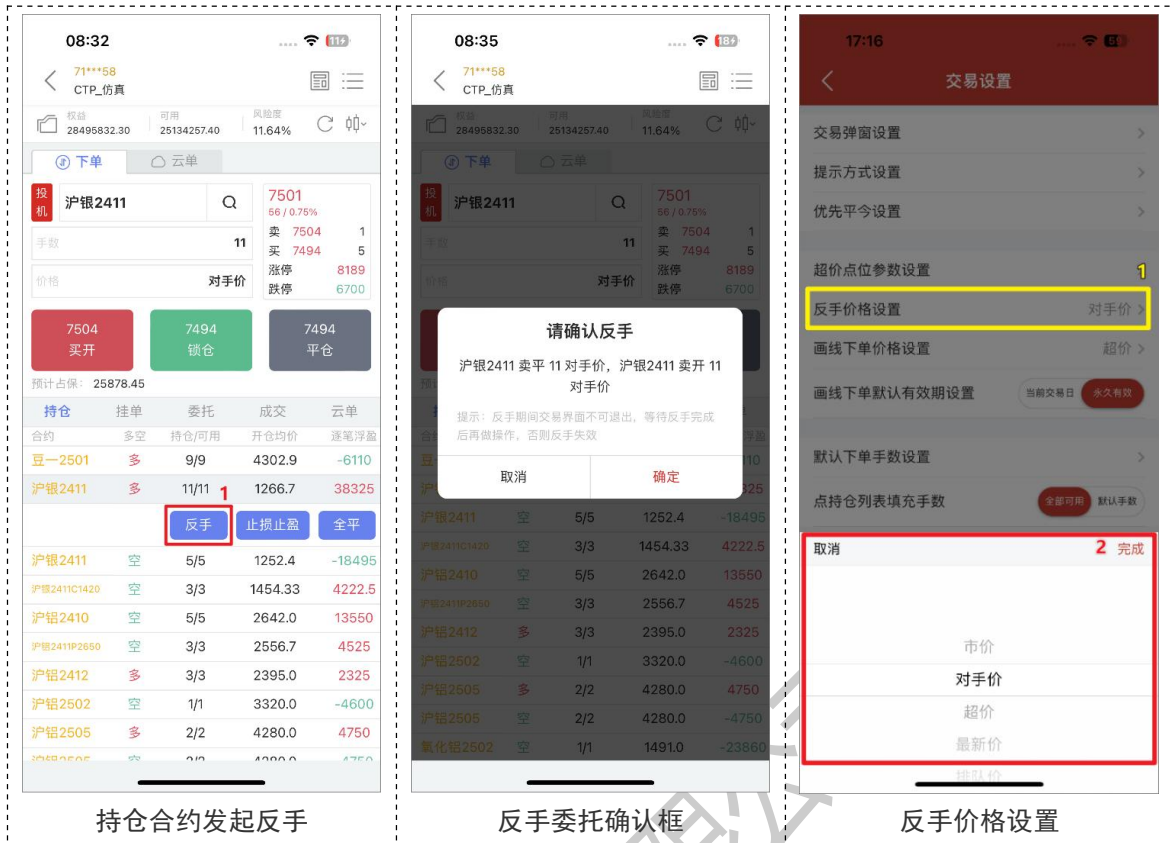
如果您想要撤销一笔交易订单，可以进入交易界面，找到“挂单”栏位，找到您想要撤销的合约订单，选中并点击“撤单”按钮。



1.4 反手

反手是指在当前持仓合约的基础上，以对手价和相反的方向进行交易，即买入或卖出相同数量的期货合约。例如，如果您当前持有 10 手的多头合约，那么进行反手操作后，您将会以对手价平仓 10 手多头合约并且卖出 10 手的空头合约。

如果您想要进行反手操作，可以进入交易界面，找到“持仓”栏位，选中持仓合约，点击“反手”，最后确认提交。反手的委托价格默认为对手价，您也可以在【交易设置-反手价格设置】中设置。



1.5 全平

全平是指将当前持有的所有合约以对手价进行平仓操作，以此来结束当前的交易。例如，如果您当前持有 10 手的多头合约，那么进行全平操作后，您将会以对手价平仓 10 手的多头合约，以此来结束当前的交易。

如果您想要进行全平操作，可以进入交易界面，找到“持仓”栏位，选中持仓合约，点击“全平”，最后确认提交。

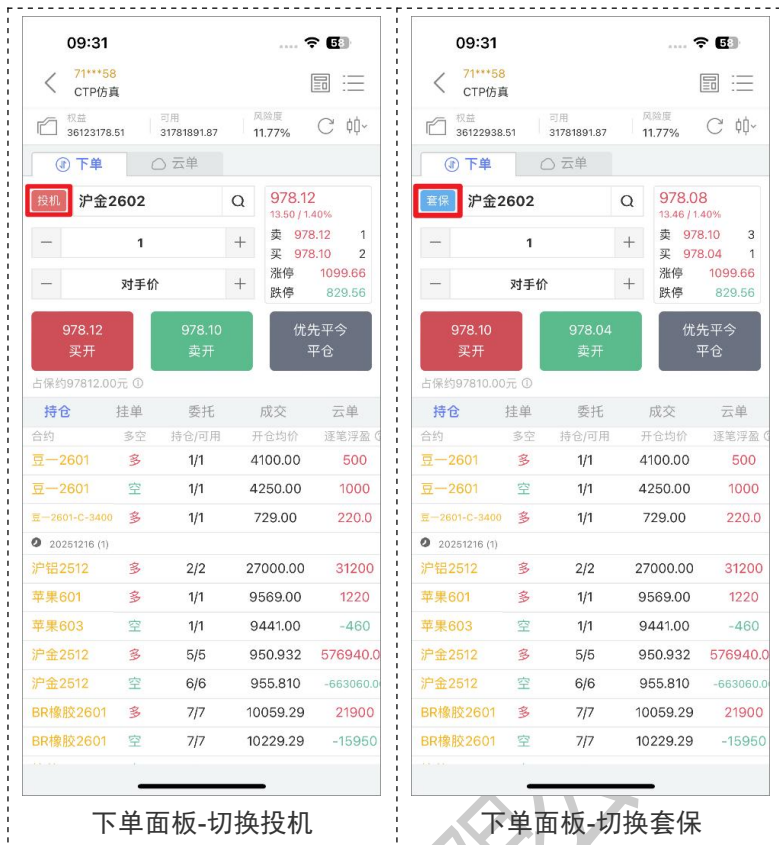


1.6 套保单

套保单是一种用于对冲风险的交易方式，通常用于企业或个人对冲其实物资产价格的波动。如果您是期货投资者，可以使用套保单来降低交易风险。

在交易界面点击“投机/套保”的按钮项进行切换，当按钮显示为“套保”时，提交的订单为套保单。请注意，套保单指令要求投资者具有相关期货合约的套保额度。

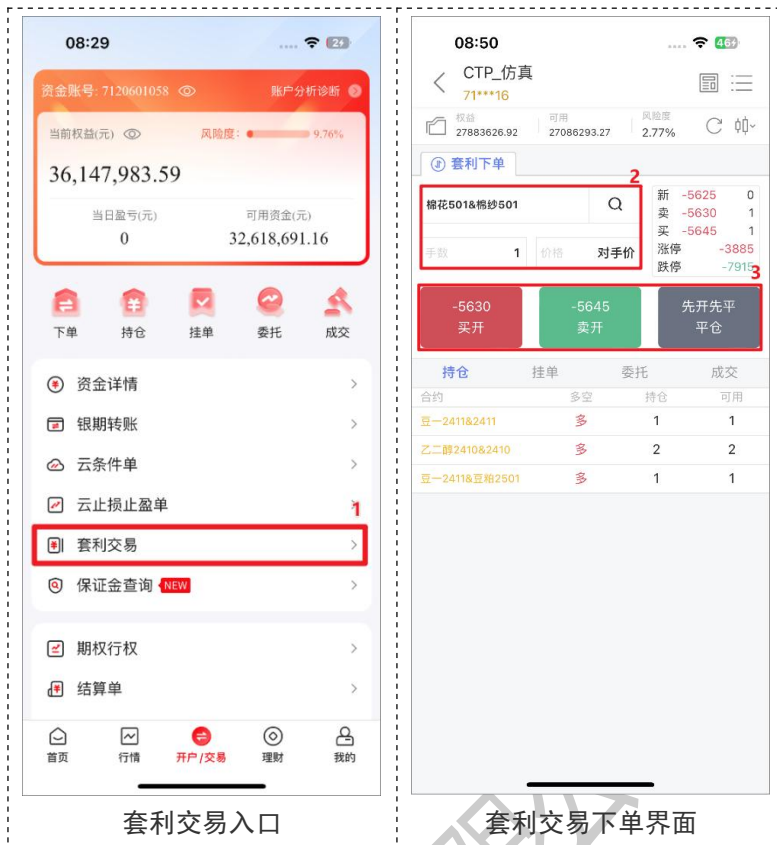
备注：目前对于套保单，下单面板暂不展示可买开数和开卖开数。



1.7 套利单

套利单是一种利用价格差异来获得利润的交易策略，主要是通过同时在不同交易所或不同合约之间进行买入和卖出的操作来实现的，套利策略包括跨期套利、跨品种套利等。

目前 APP 仅支持郑商所、大商所和广期所的标准套利单，不支持自定义套利单。进入交易界面，点击“套利下单”，在下单界面，选择您要交易的交易所标准套利合约，输入交易手数和价格，然后选择买开、卖开或平仓，最后确认提交订单。



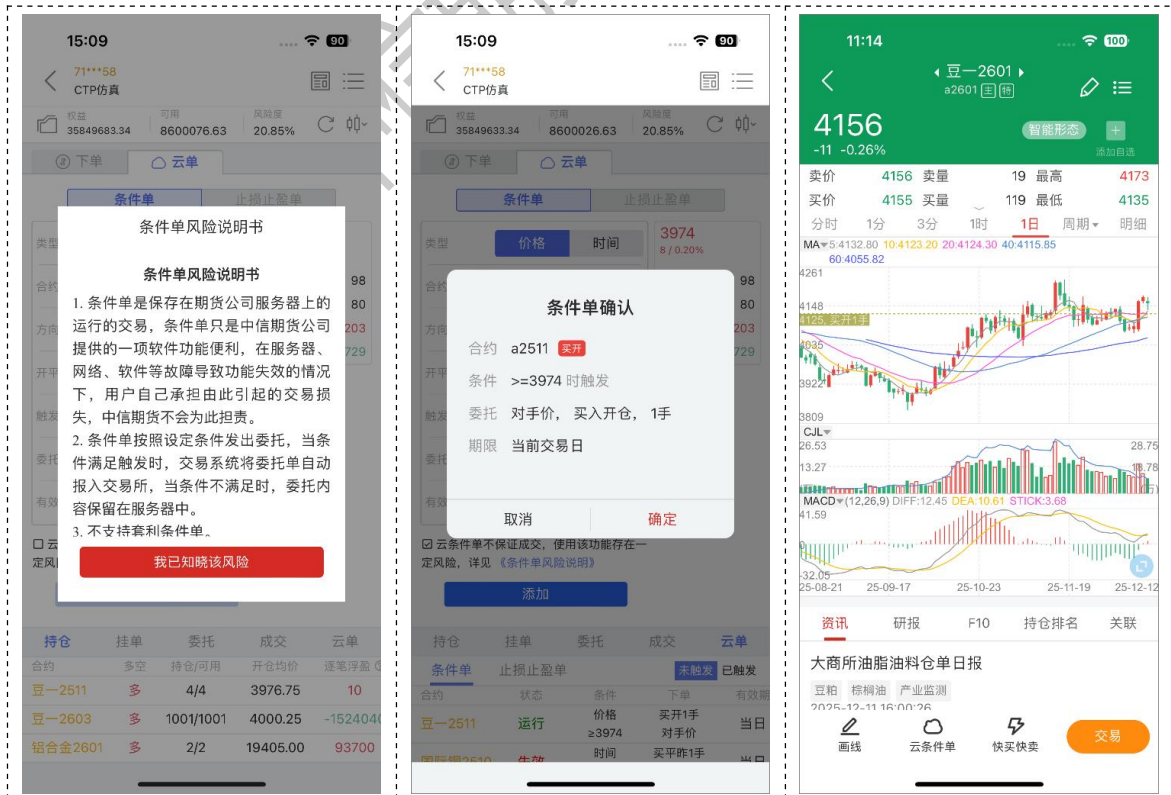
1.8 云条件单

云条件单是一种在预设条件触发时，自动发出下单指令的交易方式，目前支持价格条件单和时间条件单两种类型。

在交易界面中，点击“云条件单”，进入云条件单界面，选择条件类型，选择期货合约，设置触发条件、买卖方向、开平仓、委托价格、交易手数和有效期，确认后提交。系统后台将会实时监控当前行情，当触发条件被满足时，系统将自动发出该订单指令。



用户须在充分了解并同意云条件单的风险说明后，方可创建价格条件单或时间条件单。对于添加成功后的价格条件单，除了在未触发列表展示外，在其合约详情页的分时图和 K 线图图表内也会以该触发价绘制横线。需要注意的是，若该触发价在图表范围以外，则该画线将无法显示。



条件单风险说明

条件单确认框

条件单线

另外，在未触发列表里边，可以进行启停、修改和删除等操作；在已触发列表里边，只能查看。对于已触发、已成交的订单无法撤单，对于已触发、已报单，但还未成交的订单，可以进入交易界面，找到“挂单”栏位，选中合约进行撤单。

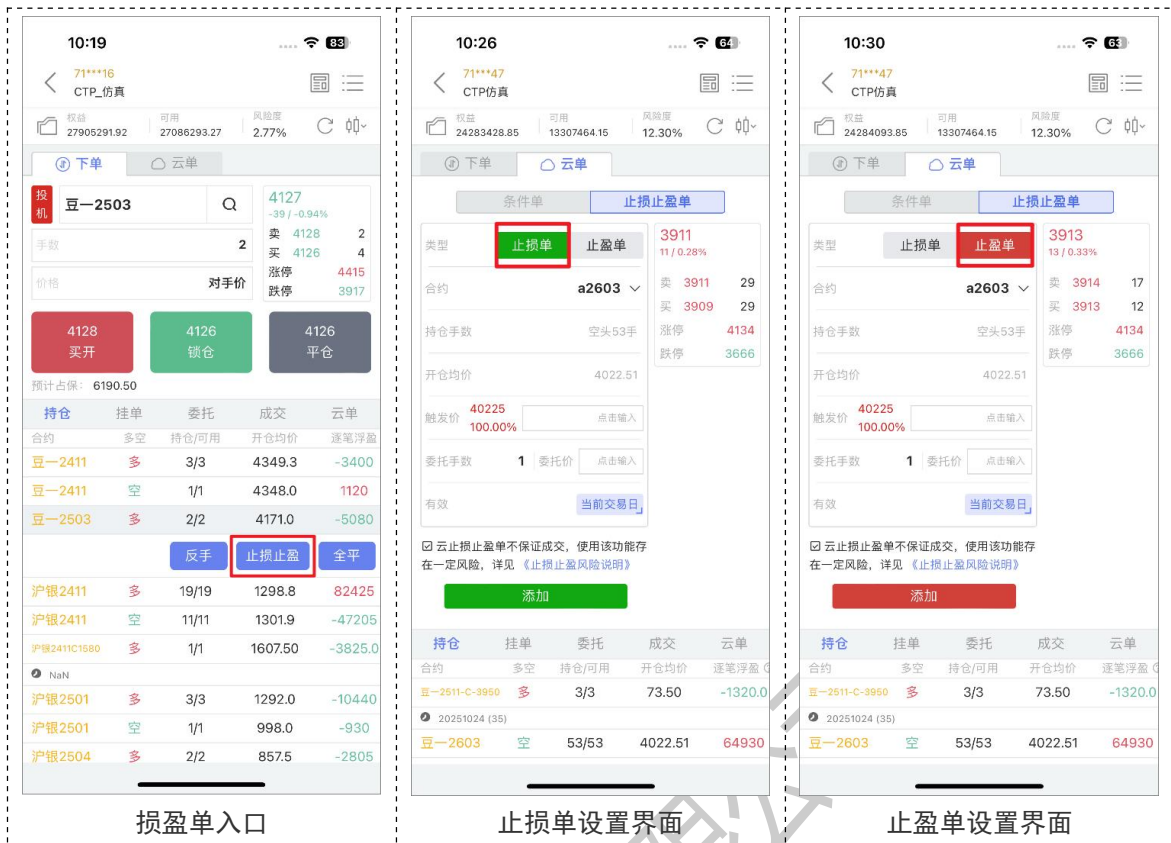


云条件单不保证成交，详见 APP 交易页面的风险揭示说明。

1.9 云止损止盈单

云止损止盈单可以帮助你在进行交易时，根据行情价格波动自动触发止损或止盈操作，从而控制风险和提高收益。

如果您想要添加云止损止盈单，在交易界面中，找到持仓合约，选中该合约，点击“止损止盈”，选择止损单或止盈单栏目，设置触发的止损价或止盈价、手数、委托价格和有效期，确认后添加。如果触发的价格被满足，系统将自动发出该订单指令。



添加云止损止盈单时，对于触发价的设置支持“输入触发价格/输入盈亏比例”两种方式进行确定，用户须在充分了解并同意止损止盈单的风险说明后，方可创建止损单或止盈单。对于添加成功后的止损止盈单，除了在未触发列表展示外，在其合约详情页的分时图和 K 线图图表内也会以该触发价绘制横线。需要注意的是，若该触发价在图表范围以外，则该画线将无法显示。



如果您想要查看云止损止盈单，在交易界面中，点击“云止损止盈单”，进入云止损止盈单界面，在未触发列表里边的云止损止盈单，可以进行启停、修改和删除等操作；在已触发列表里边，只可以查看。对于已触发、已成交的订单无法撤单，对于已触发、已报单，但还未成交的订单，可以进入交易界面，找到“挂单”栏目，选中合约进行撤单。

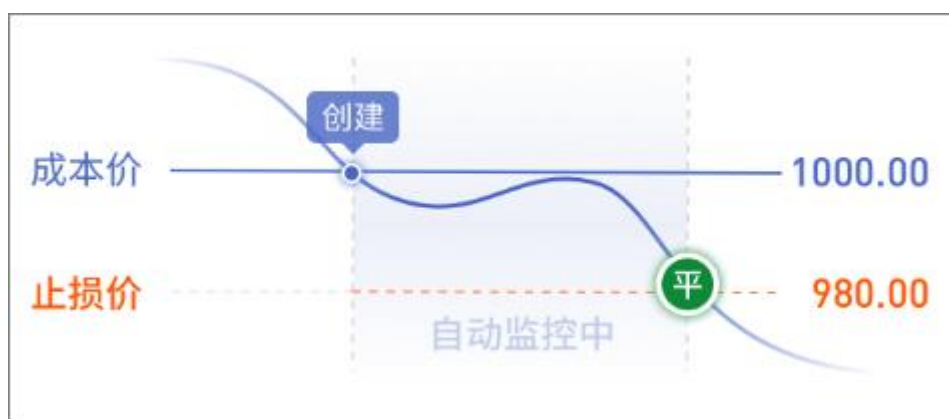


未触发损盈单操作板

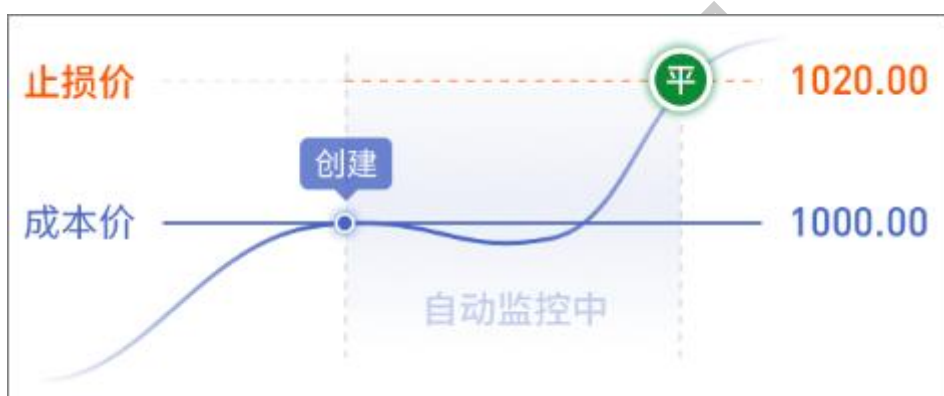
已触发损盈单

云**止损**单使用示例:

1.当**多头**持仓合约最新价跌破设置的止损价位, 止损单触发;

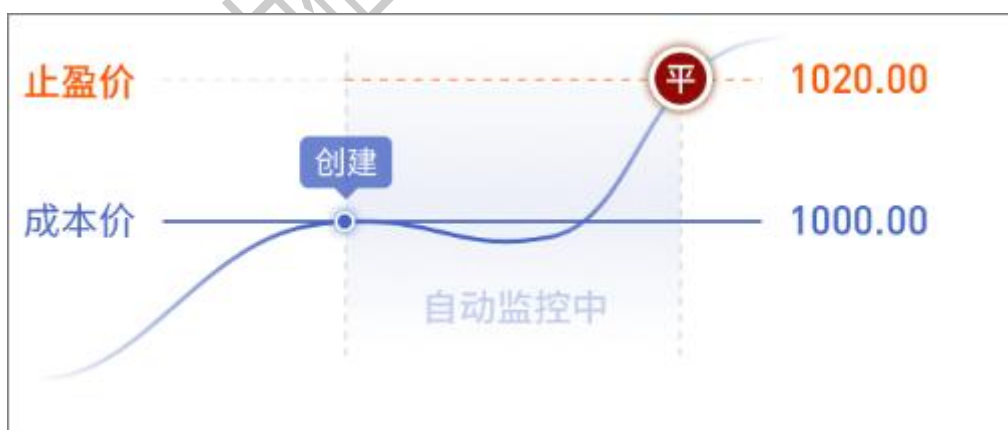


2.当**空头**持仓合约最新价涨过设置的止损价位, 止损单触发。

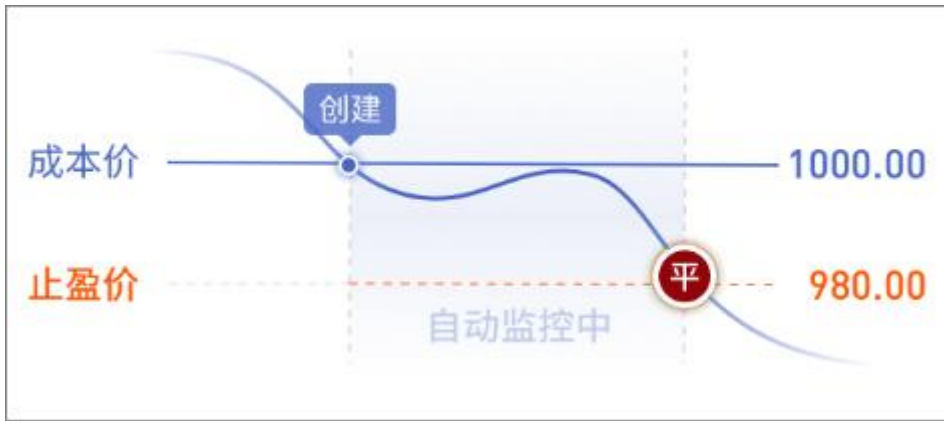


云**止盈**单使用示例:

1.当**多头**持仓合约最新价涨过设置的止盈价位, 止盈单触发;



2.当**空头**持仓合约最新价跌破设置的止盈价位, 止盈单触发。

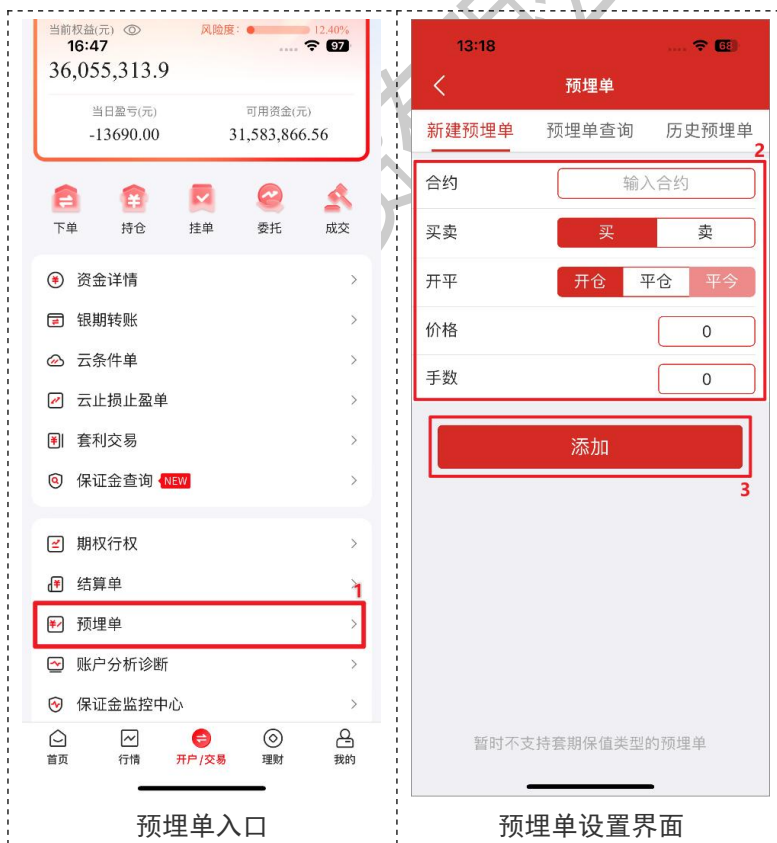


云止损止盈单不保证成交，详见 APP 交易页面的风险揭示说明。

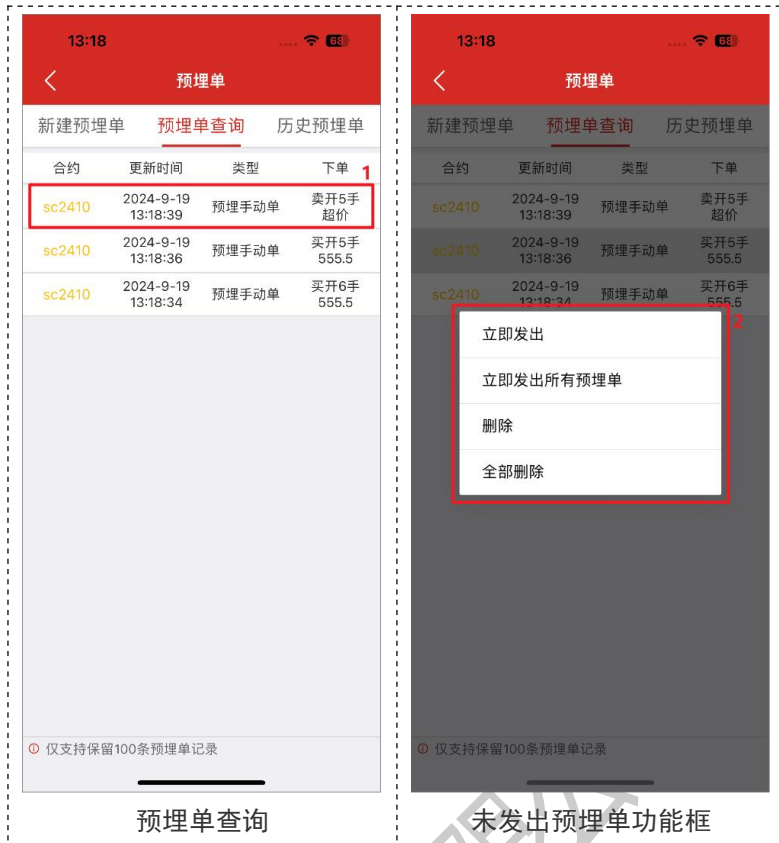
1.10 预埋单

预埋单是指您可以预先设置好委托指令，保存在服务器，当您想发出指令时，可以在预埋单查询界面里，选中预埋单，点击发送单条或全部指令到交易所。

如果您想要添加预埋单，在交易界面中，点击“预埋单”，进入预埋单界面。选择“新建预埋单”栏目，输入合约、选择买卖方向、开平仓、委托价格、交易手数，确认后添加。



如果您想要查看或发出预埋单，在交易界面中，点击“预埋单”，进入预埋单界面。选择“预埋单查询”栏目，选中预埋单，可以进行发出或删除等操作。



如果您想要查看历史预埋单，在交易界面中，点击“预埋单”，进入预埋单界面。选择“历史预埋单”栏目，选中预埋单，可以进行恢复或删除等操作。



1.11 结算单

如果您想要查询或确认结算单，在交易界面中，点击“结算单”，进入结算单界面，选择您想要查询的结算单日期，点击查询。对于查询的结果，也可以点击确认。



1.12 行权

行权是指期权持有人根据期权合约规定，以约定的价格和数量在约定的时间内买入或卖出期货品种的权利。期权赋予权利方的一项权利，即持有人可以要求义务方按照约定时间、价格和方式履行义务，作为期权买方的投资者去行使期权赋予的权利，卖方则按照合同约定的价格履行约定义务。对于商品期权，行权后期权买卖双方持有的期权合约消失，转化为相应的期货合约持仓，买卖双方权利和义务关系解除。

行权根据时间来区分，可以分为：

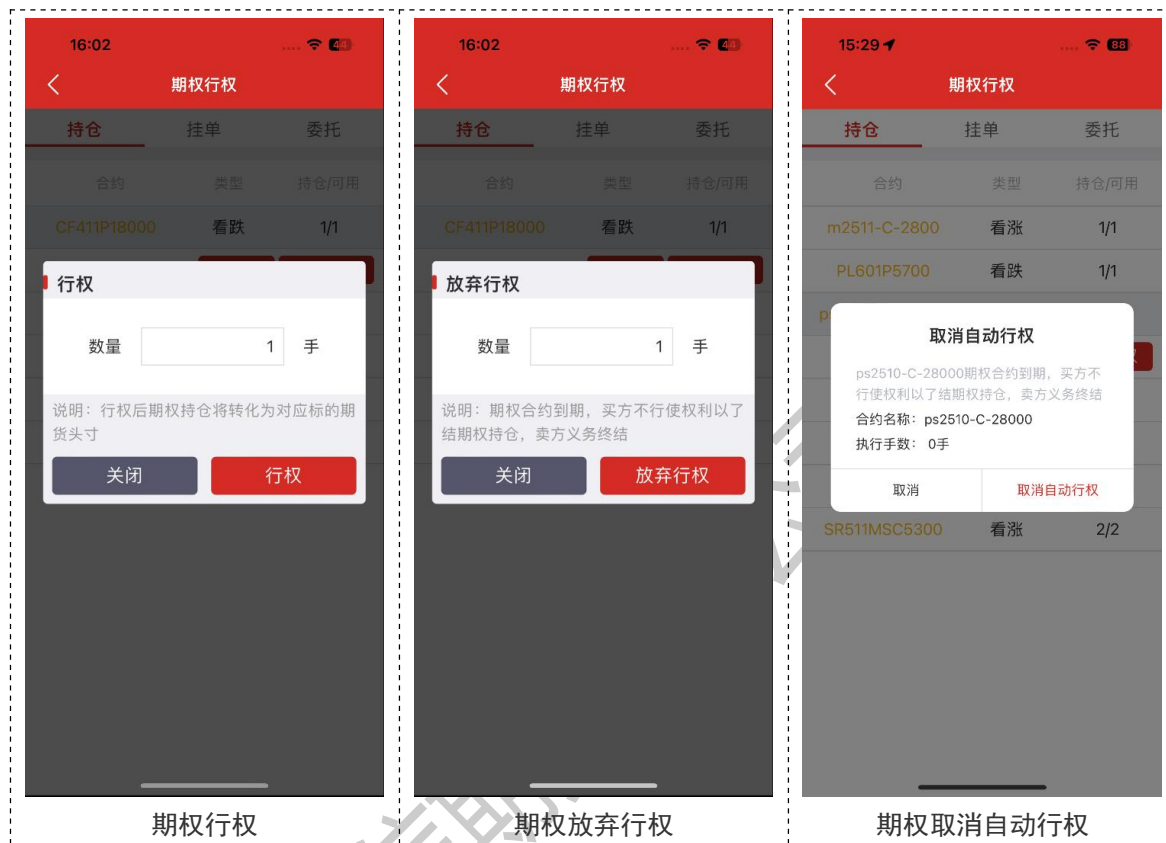
- 1.美式期权：买方在期权到期日及到期前的任何交易日均可执行行权。
- 2.欧式期权：买方只能在期权到期日才能执行行权。

根据买方行权的主动权区分，可以分为：

- 1.主动行权：投资者可在交易所规定的时间内，根据自身需求主动通过客户端提交行权申请。
- 2.自动行权：若到期日当天 15:30 之前，买方客户未提交放弃行权或取消自动行权申请，

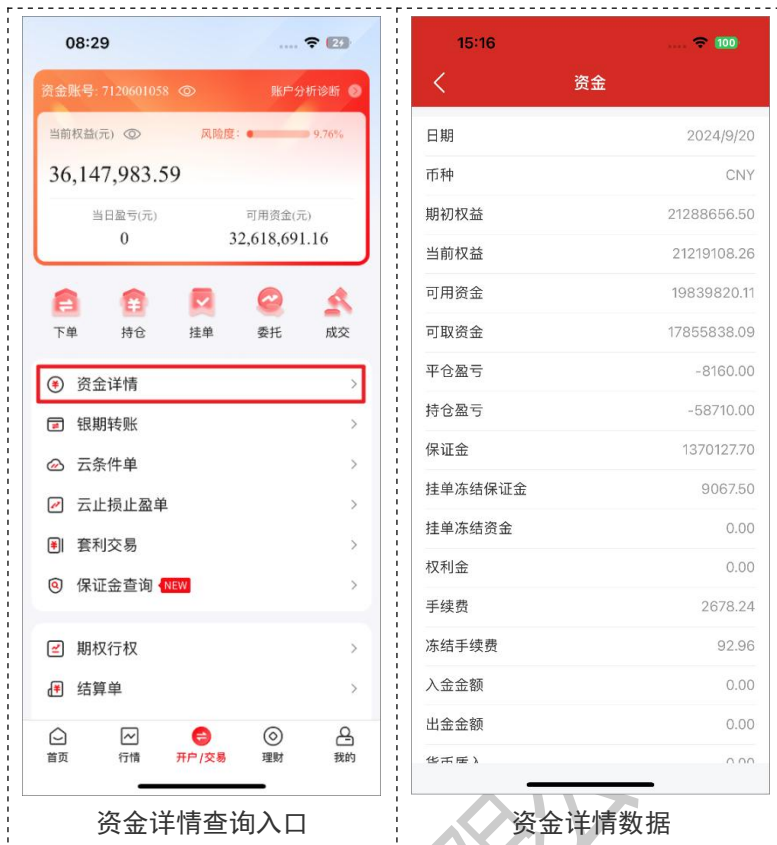
且符合交易所自动行权的条件，交易所将按照规则自动行权。

如果您想要做行权或放弃行权的操作，可以在交易界面中，点击“行权单”，又或者找到持仓的买方期权合约，选中该合约，点击“行权”，进入期权行权的界面。选中期权合约后，可以选择“行权”、“放弃行权”或者“取消行权”，输入数量，确认提交。如果需要撤单，可以切换到期权行权的“挂单”栏目，选中合约进行撤单。



1.13 资金详情

资金详情支持查看当前账号资金情况，展示字段包括：日期、币种、期初权益、当前权益、可用资金、可取资金、平仓盈亏、持仓盈亏、保证金、挂单冻结保证金、挂单冻结资金、权利金、手续费、冻结手续费、入金金额、出金金额、货币质入、货币质出、质押余额。



资金详情查询入口

资金详情数据

1.14 银期转账

如果您需要进行银期转账操作，首先交易登录，进入到交易界面后，点击“银期转账”，在银期转账界面，您可以看到“银行卡转入”、“期货转出”、“操作流水”三个栏目。

如果是入金，选择“银行卡转入”，选择银行账号、币种（人民币），输入转账金额、资金密码和银行密码，点击确认转入即可。注意：并不是所有银行都会验证“银行密码”，这取决于您银期签约的银行。

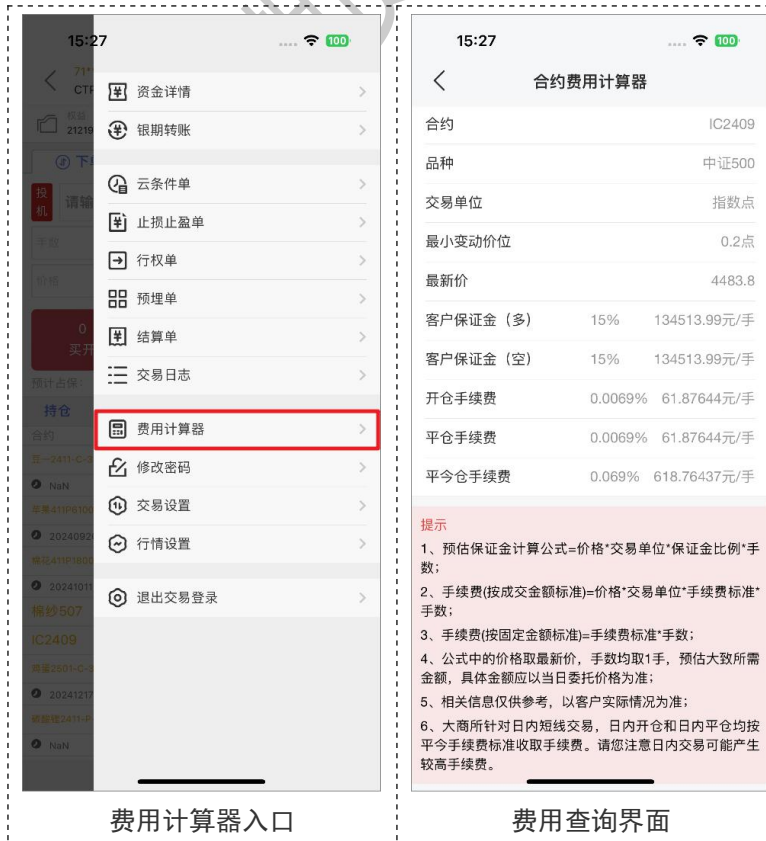
如果是出金，选择“期货转出”，选择银行账号、币种，输入转账金额、资金密码和银行密码，点击确认转出即可。注意：并不是所有银行都会验证“银行密码”，这取决于您银期签约的银行。

当前交易日的银期转账的记录，都可以在“操作流水”上查看。



1.15 费用计算器

费用计算器用于查看合约的基本交易参数，并预估每手的保证金费用和手续费费用。



1.16 期货监控中心

期货监控中心是跳转的是中国期货市场监控中心查询系统，支持客户查询其账号的账单等个人数据。



1.17 修改交易/资金密码

如果您需要修改交易或资金密码，首先交易登录，进入到交易界面后，点击“更多”，点击“修改密码”，在修改密码的界面，您可以选择修改交易密码或者资金密码。按要求输入密码，确认提交无误后，即可完成密码修改。

交易密码、资金密码前端无复杂度要求，以按照提交后的提示信息为准。



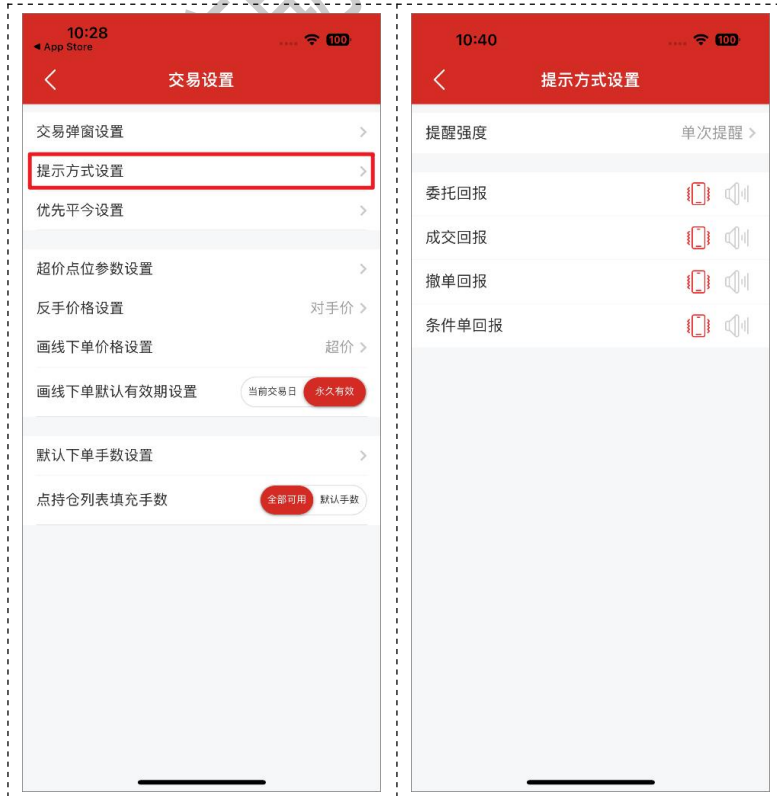
1.18 交易设置-交易弹窗设置

交易弹窗设置目前支持下单确认、撤单确认、反手确认、云单确认、画线下单确认等 5 项。在选项开启状态下，对于相关功能的委托发出前会有提示弹窗，在客户确认无误后再将委托发出。当选项关闭时，则委托发出前无弹窗提示，直接发出委托。



1.19 交易设置-提示方式设置

提示方式是指在有相应回报时，通过响铃或震动方式提示用户。目前支持的提醒方式包括单次响铃/震动提醒和连续响铃/震动提醒，连续提醒模式触发时会持续响铃/震动 15 秒。



提示方式设置入口

提示方式设置界面

1.20 交易设置-优先平今设置

对于上期所合约和上期能源合约支持设置优先平今或优先平昨。在优先平今界面勾选后，在相应品种平仓时会优先平今仓，而未勾选的品种，则会优先平昨仓。

注意，优先平今设置界面勾选/取消勾选后，需在界面底部点击保存后才生效。



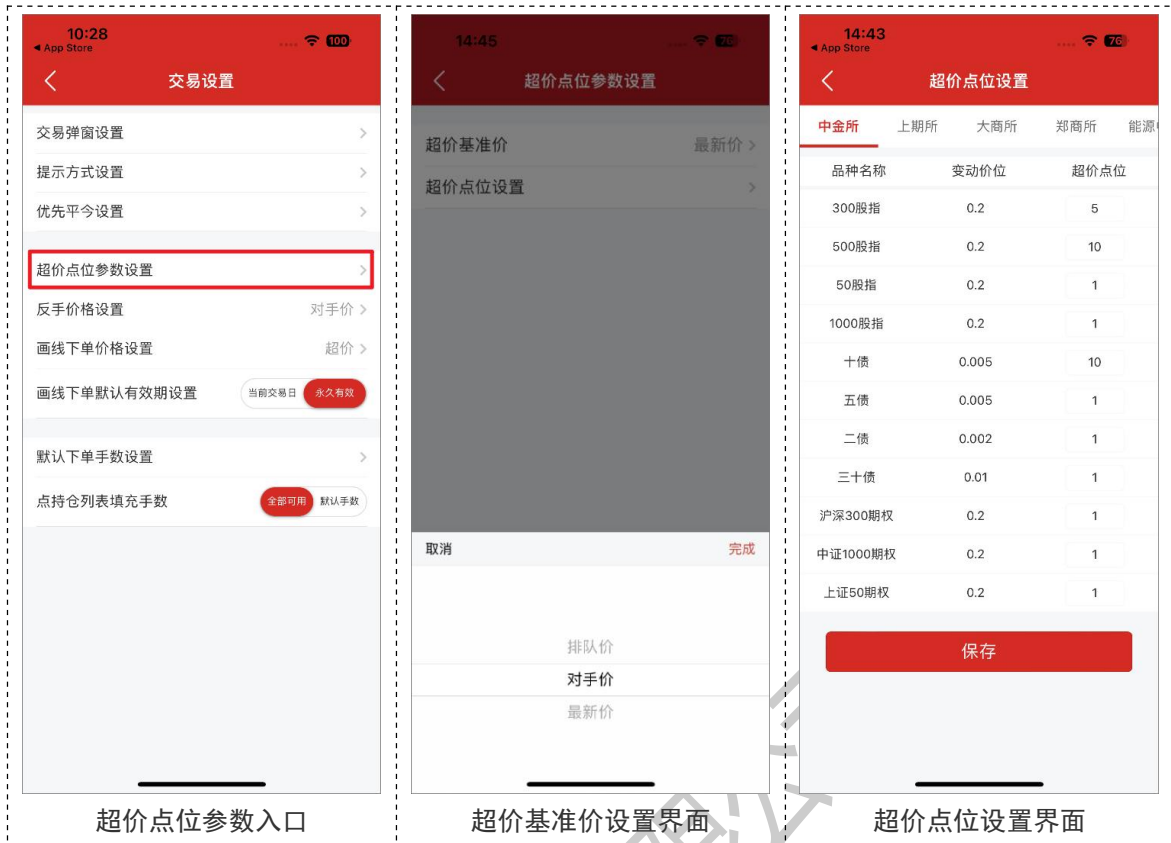
1.21 交易设置-超价点位参数设置

超价点位设置用于设置超价计算时的基准价和浮动点位。

公式如下：买入价格 = $\min(\text{涨停板价格}, \text{基准价} + \text{超价点位} * \text{最小变动价位})$

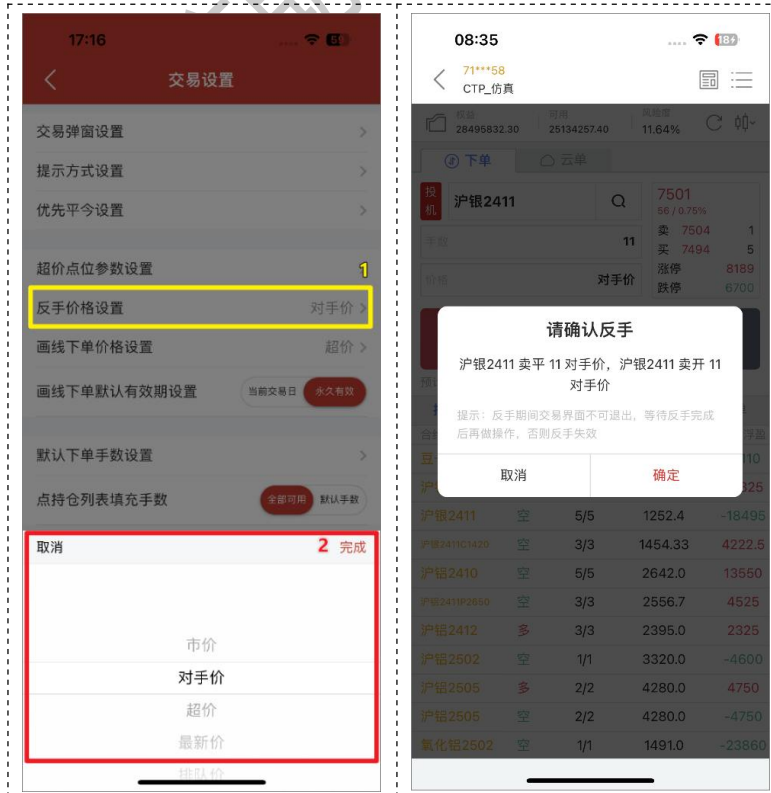
卖出价格 = $\max(\text{跌停板价格}, \text{基准价} - \text{超价点位} * \text{最小变动价位})$

注意，超价点位设置后，需在界面底部点击保存后才生效。



1.22 交易设置-反手价格设置

反手价格设置目前支持市价、对手价、超价、最新价和排队价。设置后在委托反手时，将以该类型价格委托反手报单。



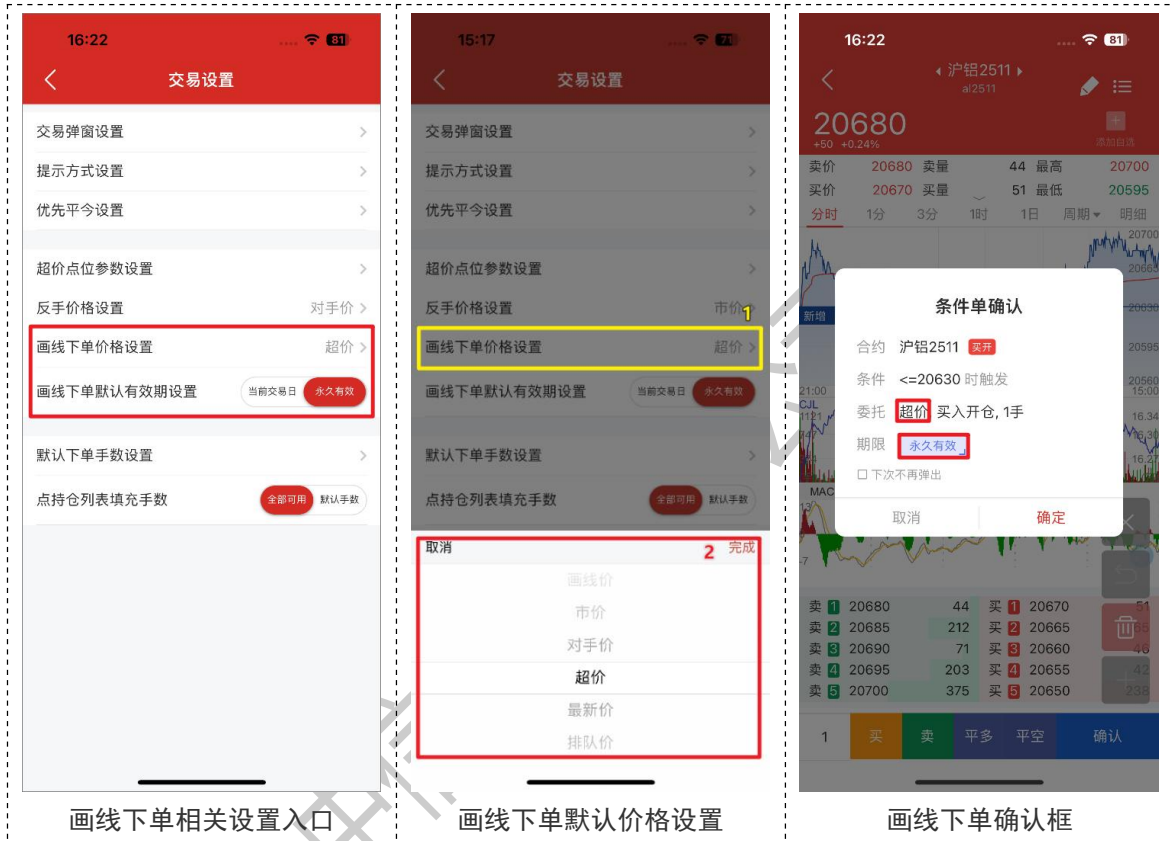
反手价格设置入口

反手委托确认框

1.23 交易设置-画线下单相关设置

画线下单默认价格目前支持画线价、市价、对手价、超价、最新价、排队价。在设置了画线下单后，但行情价格满足触发条件时，系统将以画线下单默认价格委托报单。

画线下单记录有效性可通过【交易设置-画线下单默认有效期设置】中设置，包括当日有效与永久有效。



画线下单相关设置入口

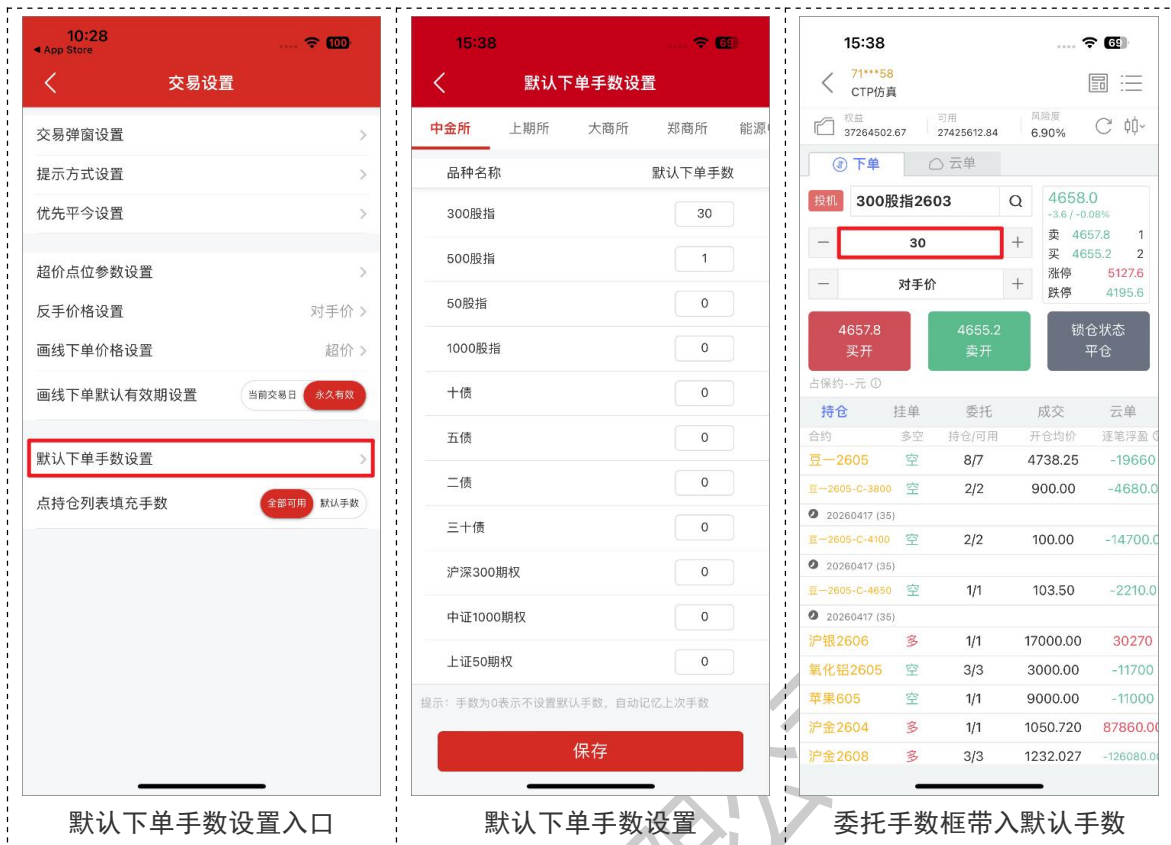
画线下单默认价格设置

画线下单确认框

1.24 交易设置-默认下单手数设置

默认下单手数设置是为了在下单界面选择合约时自动带入默认设置的手数。比如 300 股指期货品种设置默认下单手数为 30，则在下单界面选择 300 股指期货合约时，委托手数默认带入 30。

另外，当默认下单手数设置为 0 时，则下单界面选择该品种合约时会自动带入上一次委托手数框的值。比如沪金品种设置默认下单手数为 0，在下单界面选择沪银合约并设置手数 10，再选择沪金合约时，默认手数仍是 10。



默认下单手数设置入口

默认下单手数设置

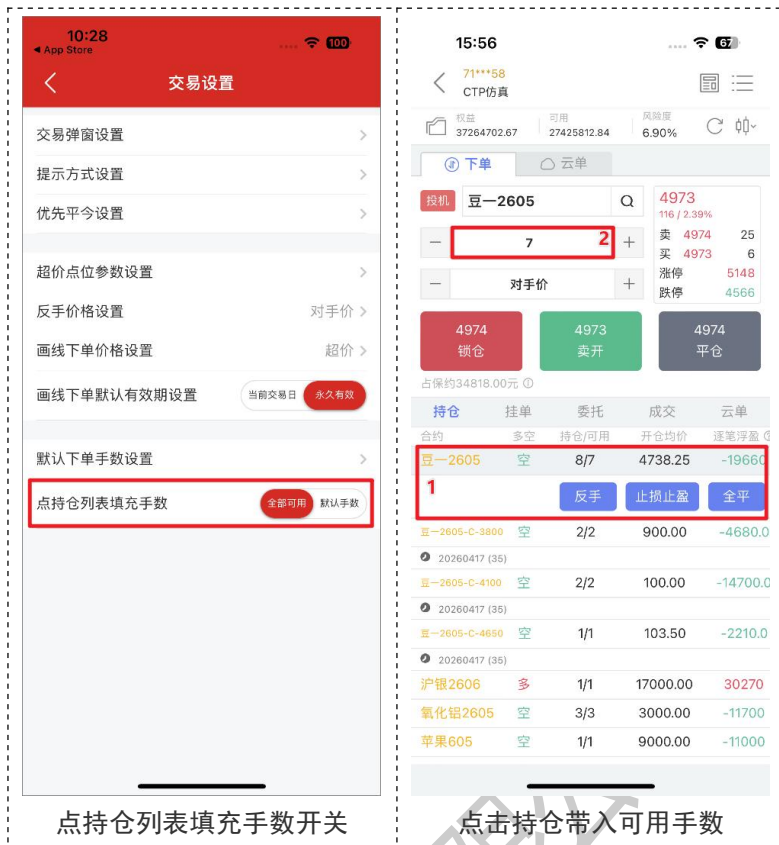
委托手数框带入默认手数

1.25 交易设置-点持仓列表填充手数

在下单界面持仓列表选择合约时，会有两种方式将手数带入委托手数框。

当【点持仓列表填充手数】设置“全部可用”时，则带入该持仓合约的可用手数。

当设置“默认手数”时，则是按照【默认下单手数设置】中设置的值带入默认手数。



2 行情

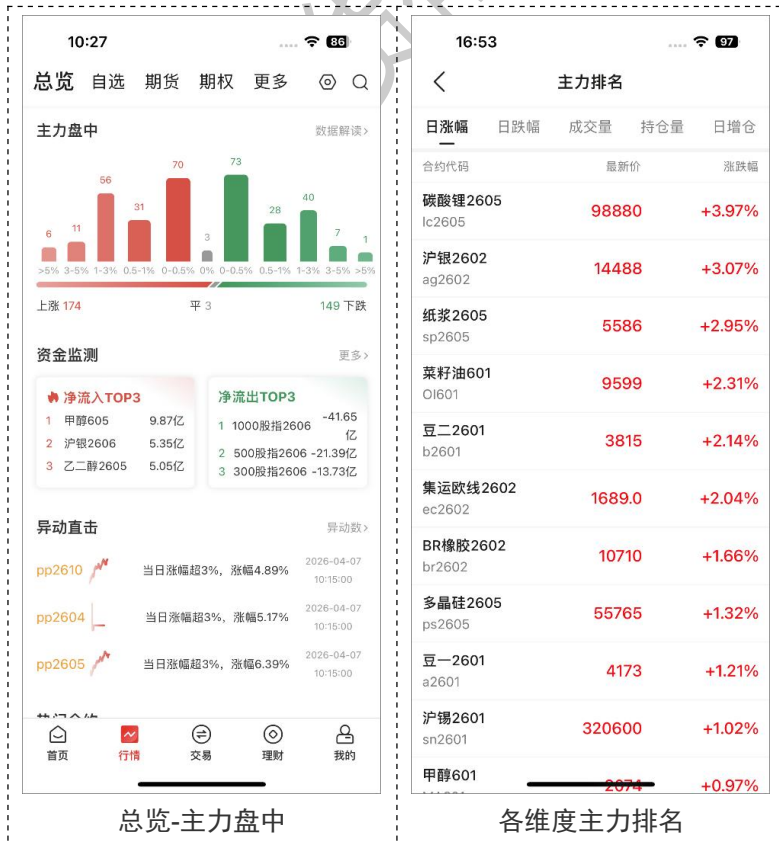
2.1 总览

行情总览提供不同维度市场行情，一屏纵览全市场实时动向，支持热点主力、主力盘中、资金监测、异动直击、热门合约。

总览页的热点主力查看当前全市场主力合约涨跌幅的 TOP3，点击更多按钮，还可以查看多维度的主力排名。



主力盘中展示了全市场品种主力合约在不同涨跌幅范围内的分布统计，通过“数据解读”可以查看不同维度的主力排名。



资金监测点击右侧“更多”按钮，还可以查看全品种主力的资金沉淀和活跃合约列表。

17:49 资金流向				17:50 资金流向				17:50 资金流向			
资金流向		资金沉淀	活跃合约	资金流向		资金沉淀	活跃合约	资金流向		资金沉淀	活跃合约
序号	合约名称	最新价	资金流向	序号	合约名称	流入比例	沉淀资金	序号	合约名称	成交额	振幅
1	螺纹钢2605	3079	4.10亿	1	沪金2602	-2.15%	592.22亿	1	工业硅2601	136.45亿	4.22%
2	铁矿石2605	757.5	1.78亿	2	1000股指2512	-2.70%	581.75亿	2	烧碱603	189.54亿	3.56%
3	烧碱603	2166	1.73亿	3	300股指2512	-6.45%	414.43亿	3	燃料油2601	108.46亿	3.35%
4	豆油2605	7984	1.73亿	4	500股指2512	-2.95%	388.26亿	4	多晶硅2601	262.05亿	3.18%
5	苹果605	9465	1.03亿	5	沪银2602	-5.18%	272.57亿	5	碳酸锂2605	479.33亿	2.66%
6	橡胶2605	14985	8265.13万	6	沪铜2601	-11.50%	172.63亿	6	铂2606	44.45亿	2.63%
7	热卷2605	3252	7649.55万	7	碳酸锂2605	-5.34%	117.48亿	7	沪锡2601	605.75亿	2.53%
8	豆粕2605	2763	7158.20万	8	三十债2603	-0.44%	114.47亿	8	玻璃601	240.84亿	2.49%
9	锰硅603	5732	5612.61万	9	50股指2512	-7.93%	112.36亿	9	焦炭2601	21.81亿	2.41%
10	花生603	8060	4463.61万	10	十债2603	-0.06%	95.18亿	10	集运欧线2602	15.33亿	2.40%
11	BR橡胶2602	10450	3778.95万	11	焦煤2605	0.00%	77.12亿	11	国际铜2601	32.81亿	2.36%

异动直击展示了当天行情异动的合约，目前支持的异动情况包括：涨跌幅超过 3%、行情达到涨跌停板。

10:28 总览 异动直击				10:28 异动直击详情			
<p>总览 自选 期货 期权 更多</p> <p>异动直击</p> <ul style="list-style-type: none"> pp2610 当日涨幅超3%，涨幅4.89% pp2604 当日涨幅超3%，涨幅5.17% pp2605 当日涨幅超3%，涨幅6.39% <p>热门合约</p> <ul style="list-style-type: none"> 橡胶2605 17000 1.37% 6.0万 20号胶2606 14220 1.32% 3.2万 聚乙烯2605 9250 7.06% 32.6万 PVC2605 5397 -0.59% 43.6万 				<p>2026.04.07</p> <ul style="list-style-type: none"> 10:15:00 pp2610 +4.89% 当日涨幅 10:15:00 pp2604 +5.17% 当日涨幅 10:15:00 pp2605 +6.39% 当日涨幅 10:15:00 pp2607 +4.58% 当日涨幅 10:15:00 pp2608 +5.06% 当日涨幅 10:15:00 pp2609 +5.24% 当日涨幅 10:15:00 eb2610 +3.13% 当日涨幅 10:15:00 eb2605 +3.29% 当日涨幅 10:15:00 eb2609 +3.53% 当日涨幅 			

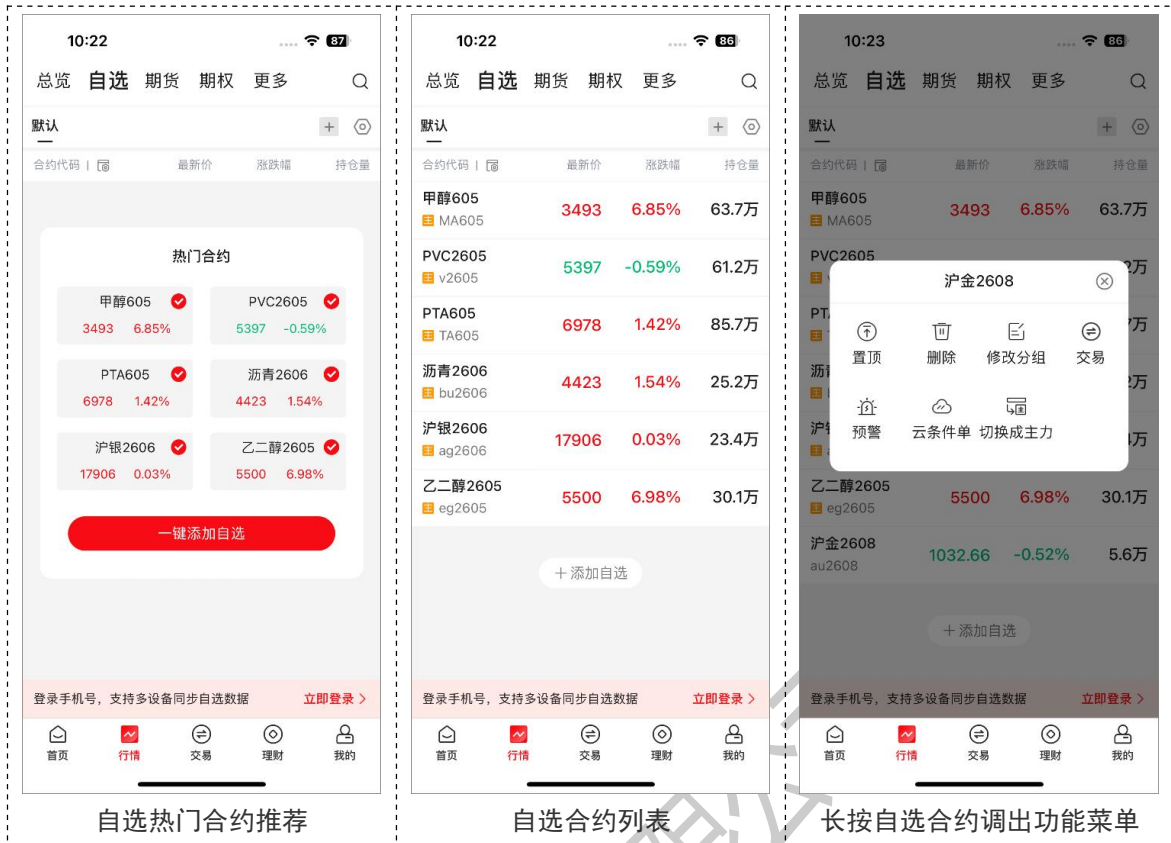
热门合约可以根据品种所属行业分类进行筛选展示。



2.2 自选

自选列表为空时，系统会推荐热门合约，支持一键添加自选。且自选列表长按任意自选合约时，可调出菜单选择框，支持置顶、删除自选、修改分组、切换主力、交易报单、设置行情预警、设置云条条件单等。

另外，APP 支持用户按照互联网账号将本地自选合约与分组手动/自动上传至云端自选；也支持从云端自选手动/自动下载覆盖/合并至本地自选。



目前支持在列表界面、搜索界面、合约图表页界面加/删自选。在点击加/删自选图标时，界面底部会弹出自选分组选择框，可通过选择或取消选择任意分组，来确定加入任意自选分组或从任意自选分组删除。



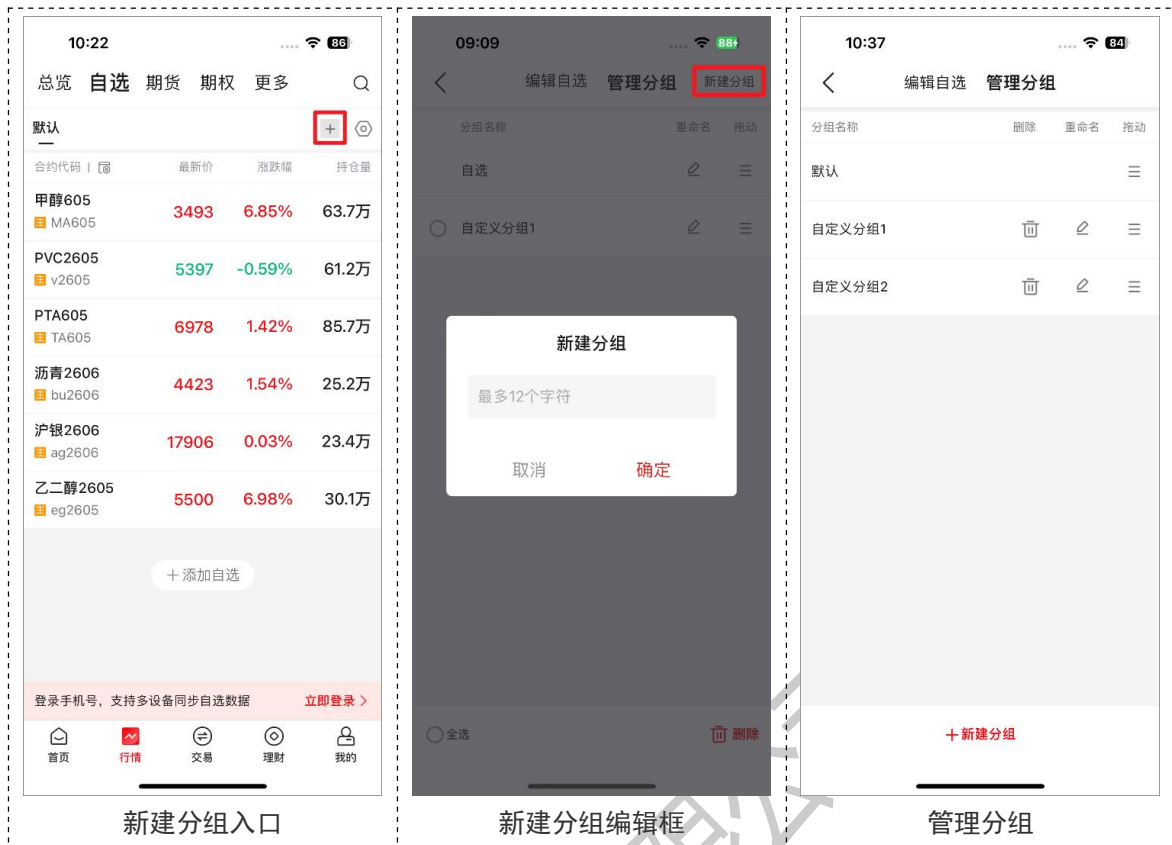
2.3 编辑自选

在自选合约的行情列表界面中，行情自选不止有默认的自选列表，还可以新建分组，将自选合约移至分组列表，选择右侧的“+”按钮，新增一个自选分组，然后可以选择默认自选列表中的合约，选择“添加至分组”，就可以选择移动至想要的分组中。对于自选列表中非主力的期货合约，支持切换到当天的主力合约。

在自选合约的行情列表界面中，点击头部右侧“齿轮”图标，进入自选编辑界面。自选合约支持切换主力合约、合约置顶、合约拖动、添加合约至分组和删除合约。



同时还可以管理分组，对于新建分组有两个入口：自选列表界面和管理分组界面。另外，您可以对分组进行修改名称，删除以及拖动调整位置。

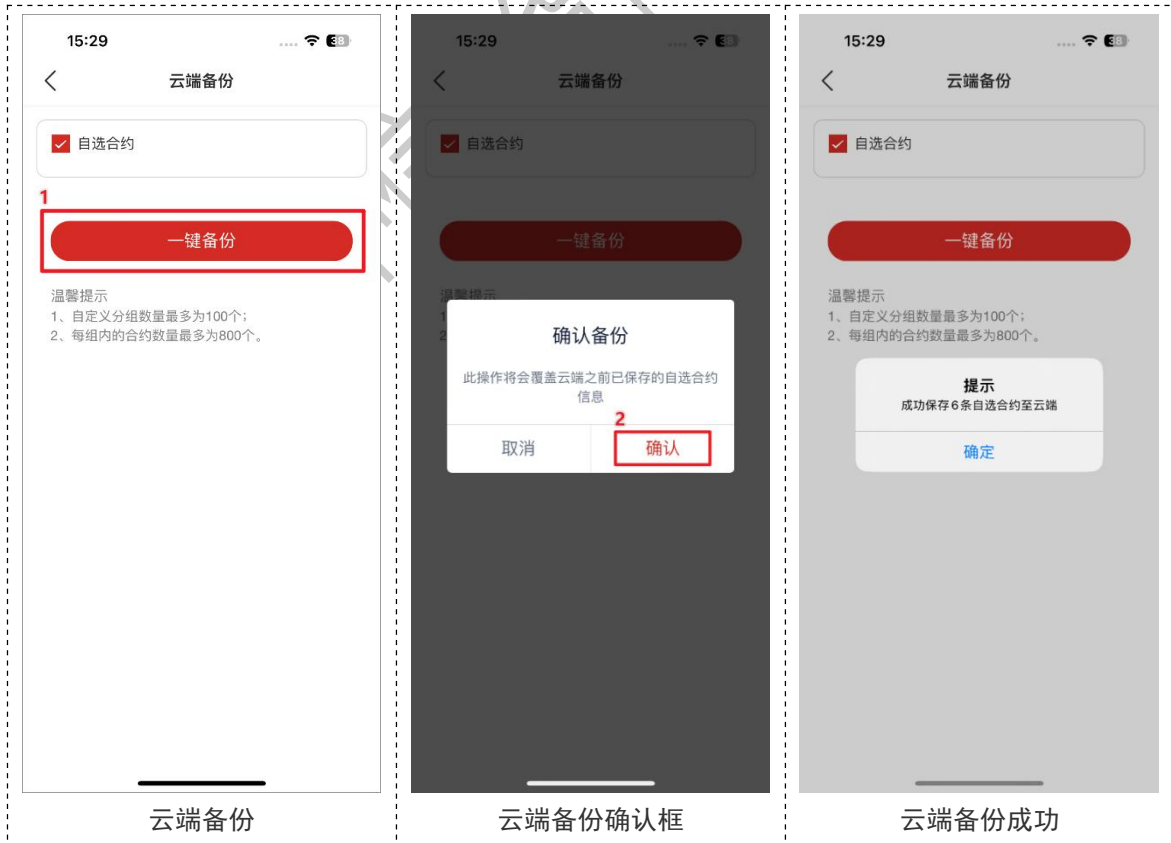


2.4 云自选

对于同时在使用多个手机设备的客户而言，为了更好的同步自选信息，可以通过云自选功能来实现自选分组与自选合约的信息的同步。云自选功能是通过 APP 互联网账号进行的，因此在使用前需先登录互联网账号，目前云自选支持手动同步和自动同步两种。



云自选功能支持将本地自选信息上传至云端自选中，同时也支持将云端数据下载至本地。将自选数据备份至云端时，会将原有云端数据覆盖。



下载云端数据至本地时，可选择覆盖本地自选数据，也可选择与本地自选数据合并。



另外，对于云自选自动同步，则是在用户无感的情况下，同时满足已登录手机号、自选数据有变动、以及进入/离开自选界面界面时，将自动发起同步接口同步本地与云端的自选数据。

2.5 交易所

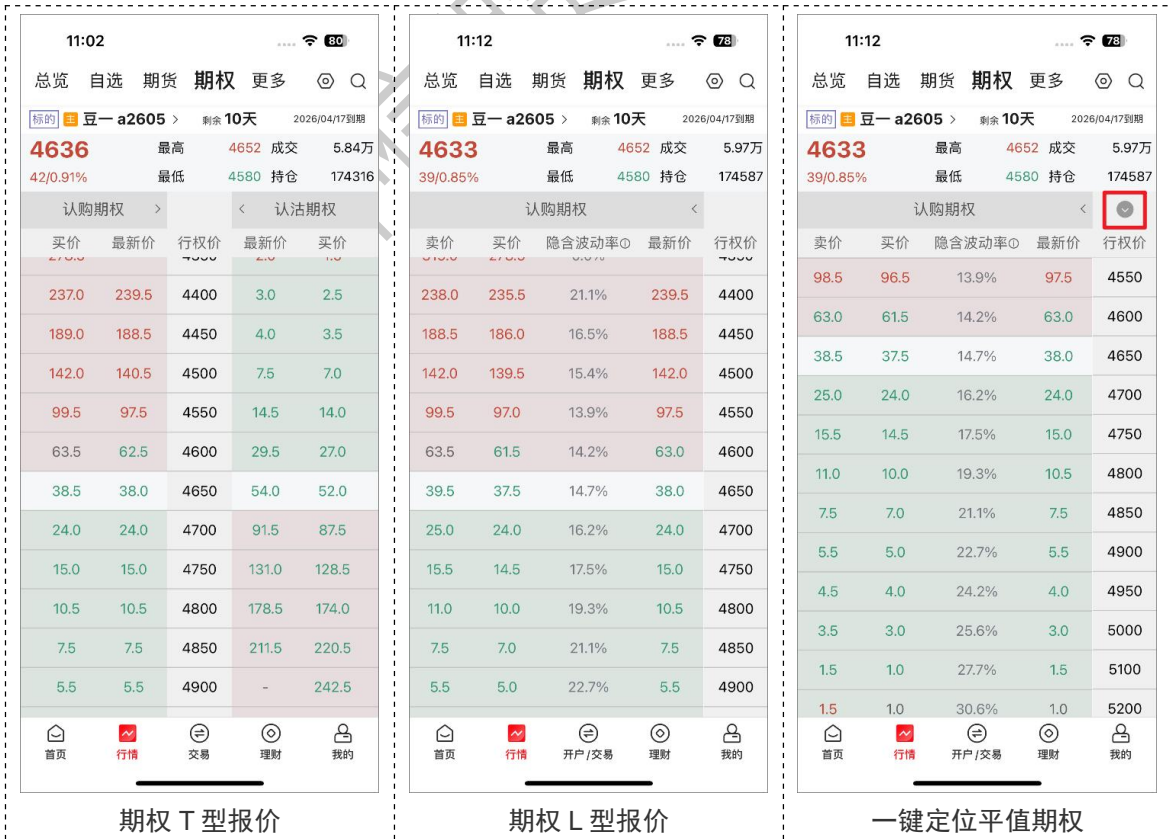
如果您想要查看不同交易所的行情，先进入到行情界面，头部栏包括总览、自选、期货、期权、更多等 tab 页。



在期货 tab 页下，支持查看各交易所的日盘夜盘主力合约、各国内交易所合约、以及标准套利合约。交易所列表可通过左右滑动来查看更多字段数据，点击【合约代码】旁的表头设置图标，可直接跳转“报价表头设置”界面，可以对期货列表和期权列表进行字段的展示/隐藏，以及字段顺序的调整。



在期权 tab 页下，支持查看国内交易所期权合约列表。通过点击标题【认购期权】或【认沽期权】可实现 T 型报价和 L 型报价两种模式的切换。点击【认购期权】和【认沽期权】中间的箭头，则可以一键定位到平值期权。

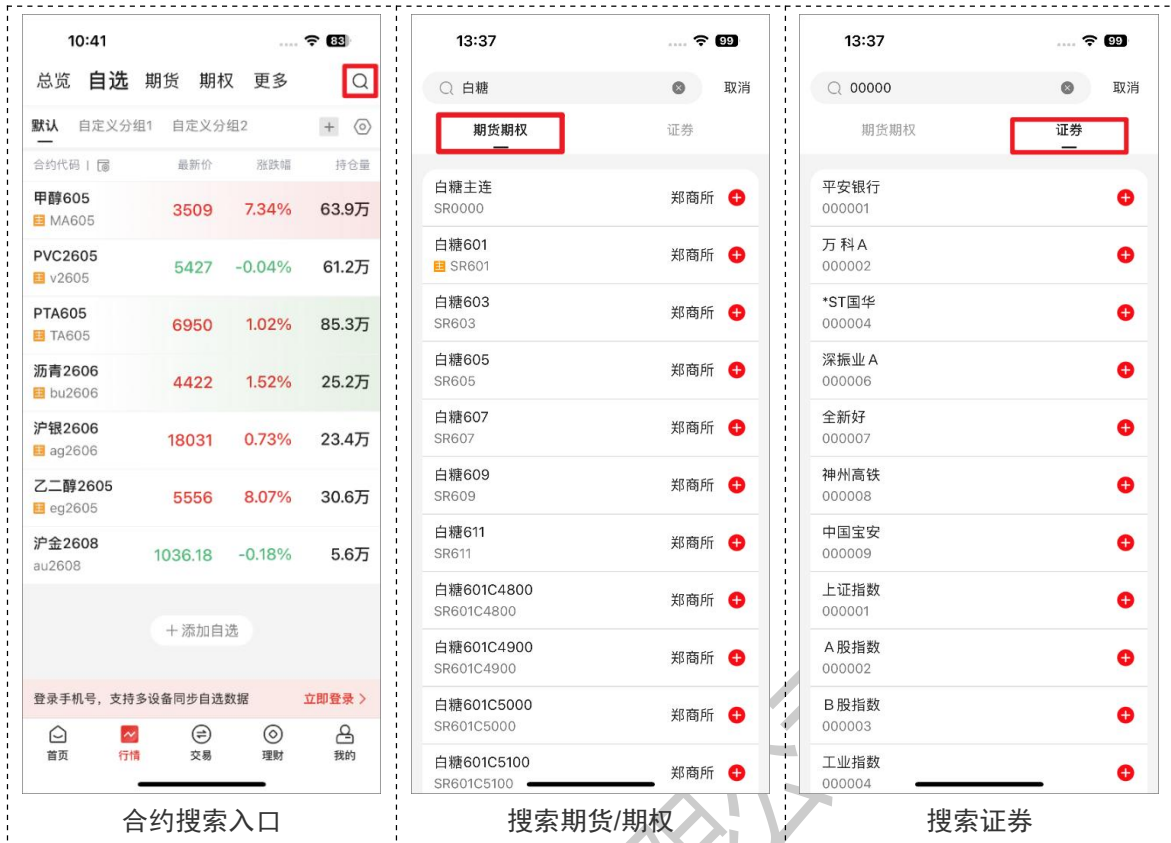


在更多 tab 页下，支持查看国内证券股票，以及外盘延时和外盘实时合约。对于外盘实时行情，则需要在登录外盘账号后方可查看。



2.6 搜索

合约搜索可以快速找到目标合约。目前搜索功能支持通过合约代码、合约名称和首字母等关键字搜索，搜索的类型包括期货、期权以及证券。点击搜索结果可查看相应合约详情。



2.7 合约详情页

合约详情页中包括所选合约的行情数据，包括盘口数据、分时图、K线图、成交明细、F10、持仓排名、关联品种等。同时界面支持加删自选、画线下单、画线工具、快买快卖、云条件单和下单入口。对于特殊品种合约，在合约详情页界面头部会显示特殊品种标识。

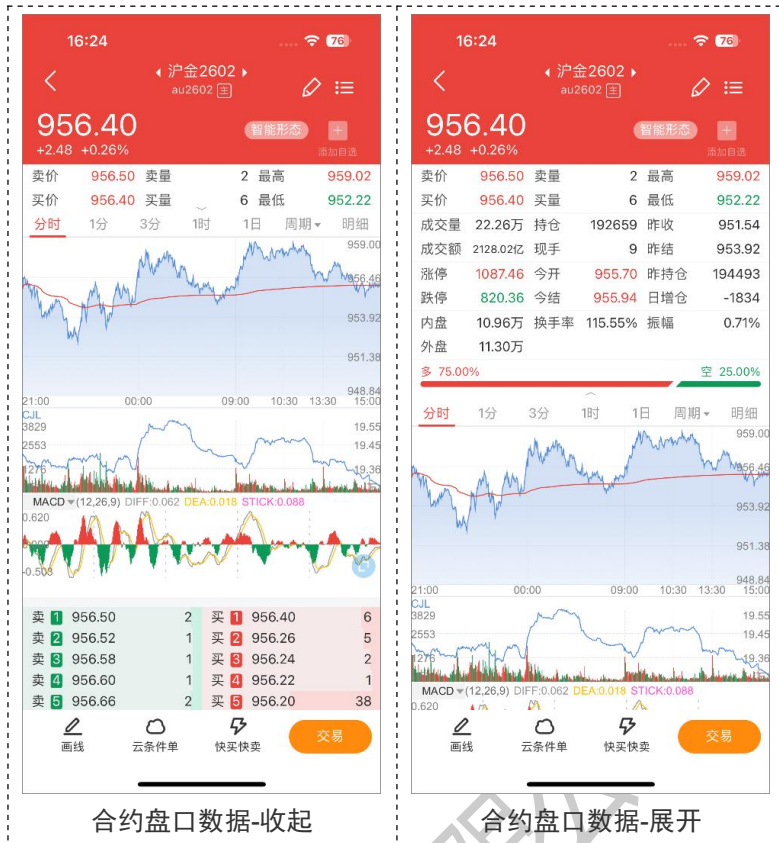
另外，合约详情页相应的背景色会根据合约的行情波动而同步更新。当行情上涨时，背景显示红色；当行情下跌时，背景显示绿色；当行情持平时，背景显示灰色。

若想在合约详情页切换合约时，可通过左右滑动手势实现，也可通过点击界面头部合约名称的左右箭头实现。



2.8 盘口

查看任意合约详情页，盘口数据默认收起，显示买一价/买一量、卖一价/卖一量、最高价/最低价。点击展开后显示更多盘口字段：买一价、买一量、卖一价、卖一量、最高价、最低价、成交量、成交额、持仓量、现手、今结价、昨结价、涨停价、跌停价、昨持仓、今开价、外盘、日增仓、昨收价、内盘、振幅、换手率、以及买卖量比例条。



2.9 分时图

查看任意合约详情页，界面跳转合约分时图界面。

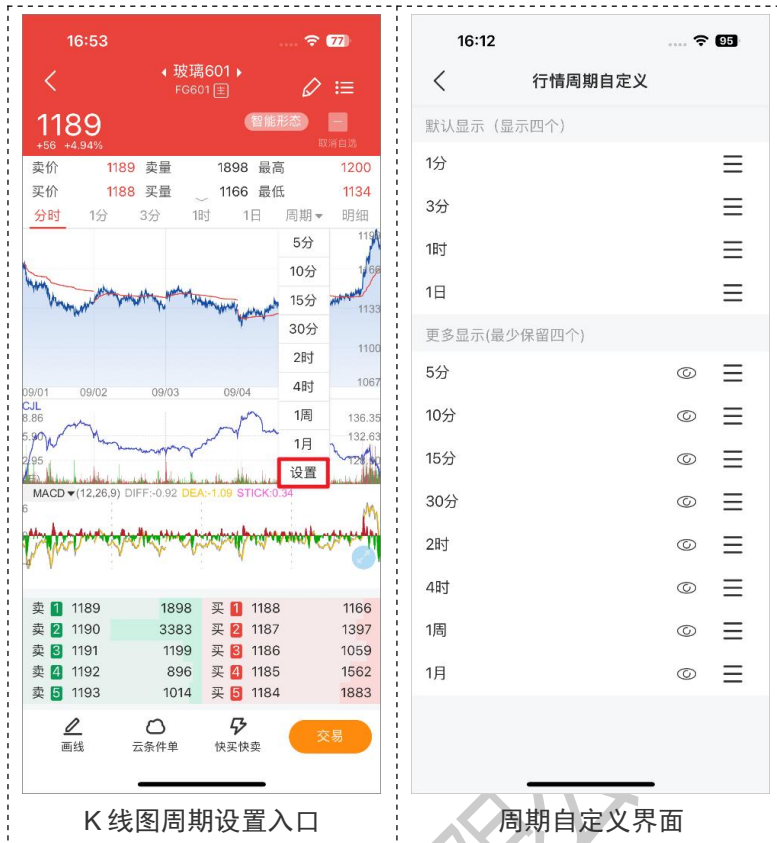
在分时图区域中长按，会出现十字显价坐标，拖动左右滑动，可查看分时图不同时刻的行情价格信息。分时图支持缩小/放大的手势操作。缩小手势操作可查看前一天的分时图信息，最多支持展示 5 个交易日的分时图；反之，就是放大手势的操作。

分时图副图支持各种常用摆动指标，可通过指标选择框或点击副图范围切换摆动指标。常用的指标与【行情设置-常用指标设置】同步联动。



2.10 K线图

查看任意合约详情页，可查看各周期K线图。K线周期包括日K、周K、月K、1分K、3分K、5分K、10分K、15分K、30分K、1时K、2时K、4时K。并支持用户自定义行情周期顺序。



K线图支持各种各种手势操作，实现不同的功能。长按K线图调出十字光标和详情框；双指并拢手势能缩小K线图大小；双指张开手势能放大K线图大小；拖动K线图能查看更多K线数据。



K线图主图查看趋势指标、副图1查看量仓指标、副图2查看摆动指标，可通过指标选择框或点击相应图表范围切换摆动指标。常用的指标与【行情设置-常用指标设置】同步联动。



2.11 成交明细

查看任意合约详情页，切换【明细】可查看相应合约的成交明细。



2.12 五档行情

在行情图表的界面中，默认展示五档行情，在图表右侧。

支持中金所五档行情、上期所五档行情、上期能源五档行情、郑商所五档行情，暂不支持大商所五档行情、广期所五档行情。



2.13 合约信息（资讯、研报、F10、持仓排名、关联）

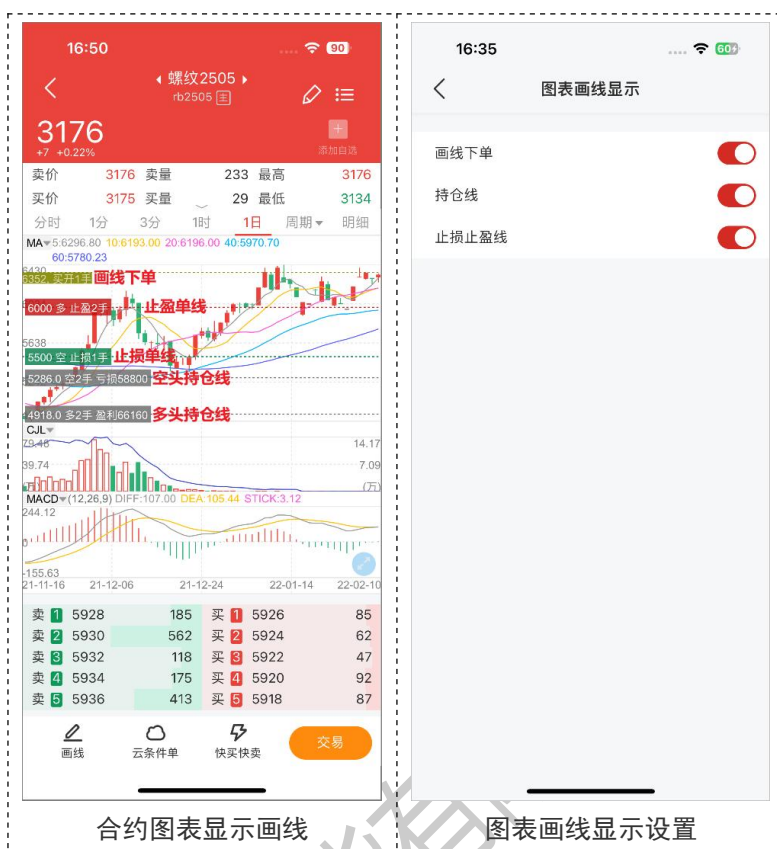
查看任意合约详情页，界面底部可查看资讯、研报、F10、持仓排名、关联（产业链、同品种合约）。其中资讯研报为当前合约品种最新的相关信息；F10为当前合约的基本信息，并以公司保证金率实时计算一手保证金；持仓排名则展示当前合约近14天/近一月/近三月的多空持仓量数据，并罗列前20名期货公司的持仓排名；关联页中包括两部分：当前合约品种与关联品种的关联关系，以及当前合约品种下的所有期货合约。



2.14 图表画线设置

合约详情页的图表上支持显示当前合约的相关画线，如画线下单、持仓线、止损止盈线等。

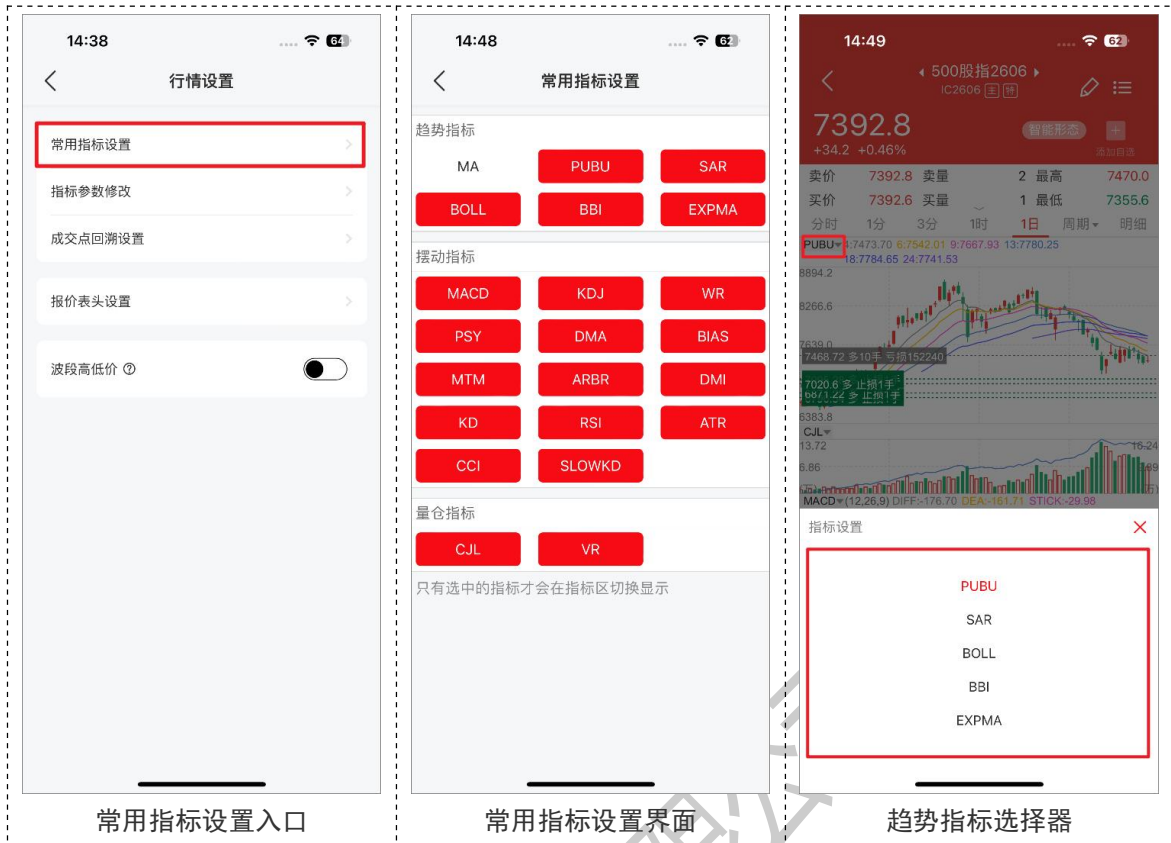
若希望能隐藏相关画线，则可以在【图表画线设置】中自定义。另外，目前图表横屏暂不支持此项功能。



2.15 常用指标设置

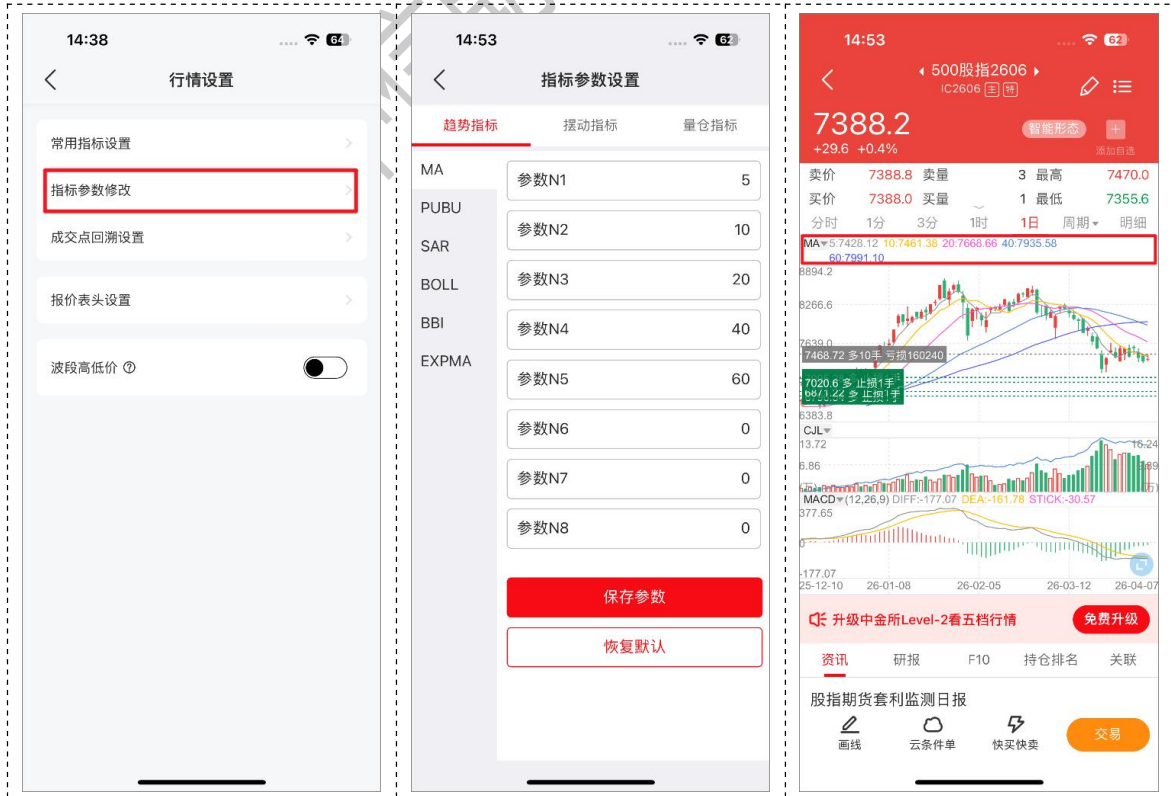
目前图表支持的指标包括趋势指标（MA、PUBU、SRA、BOLL、BBI、EXPMA）、摆动指标（MACD、KDJ、WR、PSY、DMA、BIAS、MTM、ARBR、DMI、KD、RSI、ATR、CCI、SLOWKD）以及量仓指标（CJL、VR）。

用户可通过设置常用指标后，在图表界面切换展示自己常用的指标。



2.16 指标参数修改

目前图表支持的指标包括趋势指标、摆动指标以及量仓指标。用户可通过设置常用指标后，在图表界面切换自己常用的指标。



2.17 成交点回溯

成交点回溯会将交易记录以标识点的形式在 K 线图中展示，能在 K 线图中直观地反映用户在该合约上的交易情况。对于 K 线周期内只有买时，则会显示 B 标识；若只有卖时，则会显示 S 标识；若有买有卖时，则会显示 T 标识。目前支持展示成交点回溯的 K 线周期包括 1 分 K 和日 K，并会保留 30 日内的成交点。



合约图表显示成交点

成交点回溯设置

2.18 报价表头设置

报价表头设置分两部分：期货表头和期权表头。默认会展示所有字段，用户也可按需将不关注的字段隐藏。在设置完成后，可以通过左右滑动列表查看更多行情字段。



2.19 波段高低点

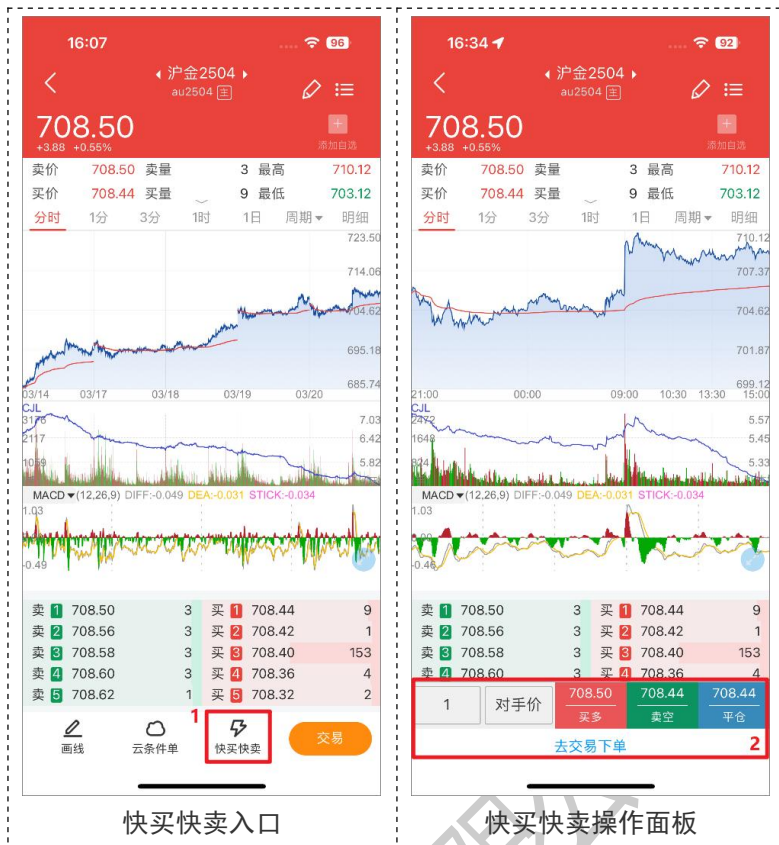
波段高低价是标记 K 线图中每一段趋势波动的最高价与最低价,形成清晰的关键价格节点。其根据当前屏幕上显示的 K 线根数和设置的波段高低范围计算并标出某一区间内是否存在最高点或最低点。

比如当前屏幕显示 100 根 K 线数据,波段高低价计算范围设置为 15%。那么在 K 线图删过判断当前 K 线是否前后 $100 * 15% = 15$ 根 K 线的最高点或最低点,作为波段高低点显示。



2.20 快买快卖

点击交易 tab，交易登录后即可快速下单。如果未交易登录，会引导到交易登录界面，完成交易登录后，再进行闪电下单。您可以输入交易手数和委托价格，然后选择买开、卖开或平仓，最后确认提交订单。订单成交后，您可以在持仓明细中查看您的持仓情况。



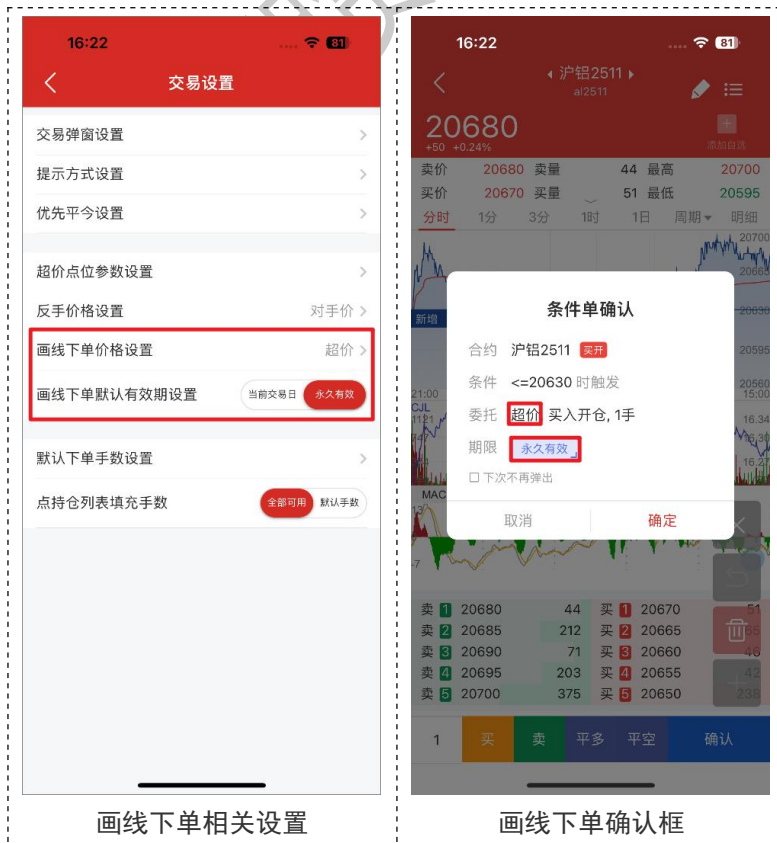
2.21 画线下单

画线下单是指直接在图表上通过画线的方式快速设置云条件单，在画线操作面板中可自行设置委托手数、买卖开平设置。

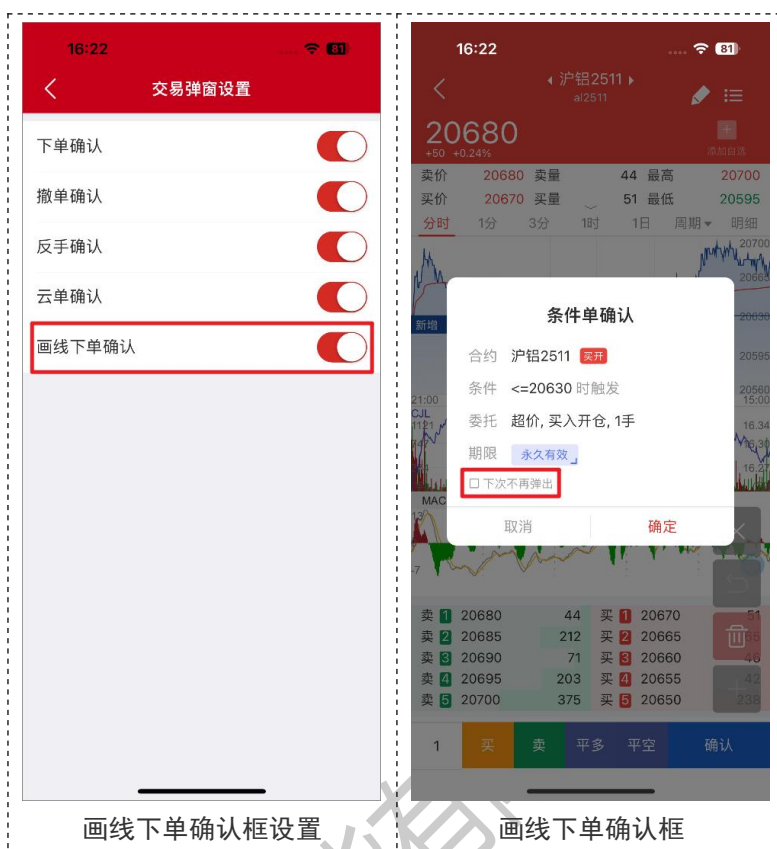
另外，在操作面板中支持添加多个画线、删除画线、回退上一步，以及退出画线下单功能。



对于画线下单默认的委托价格以及有效期限，则分别在【交易设置-画线下单价格设置】、【交易设置-画线下单默认有效期设置】中进行设置。在确认框中，可以手动直接切换期限为当前交易日或永久有效，且会直接同步到【交易设置-画线下单默认有效期设置】中。



另外，关于画线下单确认框的弹窗设置，可以在【交易设置-交易弹窗设置】中根据需求自行设置，也可以在画线下单确认框中手动切换。



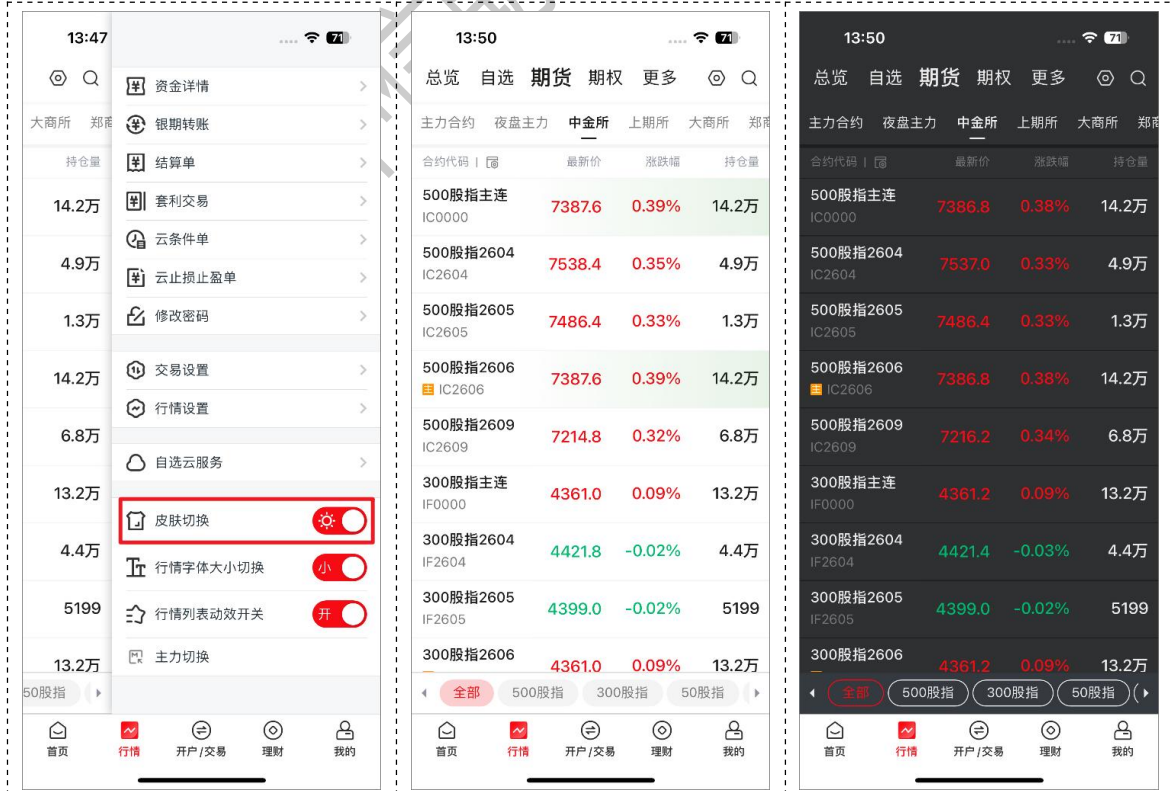
2.22 画线工具

图表界面支持对任意周期绘制各类型的画线，如：矩形、黄金分割线、垂直线、射线、线段、直线、水平线、箭头等，且每个周期的绘制画线数最多支持 50 个图形。



2.23 皮肤切换

行情支持白天和夜间两款主题配色，进入到行情界面，点击菜单栏，选择皮肤切换按钮，可选择“白天”或“夜间”图标，即可切换白天或夜间的行情主题配色。



皮肤切换

浅色皮肤

深色皮肤

2.24 行情字体大小切换

行情模块支持切换字体大小，相关界面涉及各交易所列表界面、盘口与成交明细等界面。



2.25 行情列表动效

行情列表动效可以让您对所关注的合约走势有更加直观的了解。当行情上涨时，列表中该合约所在行会闪烁红色高亮；行情下跌时，则会闪烁绿色高亮。



2.26 主力切换

主力切换指的是将自选列表中的非主力合约切换成相应品种的主力合约。目前支持单个合约切换主力，也支持批量切换主力。



主力切换入口

主力切换界面

中信期货 APP (信 e 禄) 期货交易行情使用指南仅供参考, 请以 APP 实际界面及操作为准。如有疑问, 请咨询客户经理或拨打我司服务热线: [400-990-8826](tel:400-990-8826)

中信期货有限公司