

〈中信期货交易版-进取版〉

V2.4.6

操作手册

目录

目录	2
1 前言	1
1.1 关于本手册	1
1.2 名称解释	1
2 系统简介	2
2.1 功能概述	2
3 菜单功能介绍	3
3.1 行情	3
3.1.1 交易所列表手势	3
3.1.2 自选	3
3.1.3 搜索	4
3.1.4 市场热点	5
3.1.5 合约列表	6
3.1.6 期权策略	8
3.1.7 主力图标、自选图标	9
3.1.8 合约详情页手势（竖屏）	10
3.1.9 合约详情页手势（横屏）	10
3.1.10 盘口	11
3.1.11 分时	12
3.1.12 K 线	14
3.1.13 快速下单	17
3.1.14 合约详情-选项	19
3.1.15 行情设置-涨跌计算比较价格	19
3.1.16 行情设置-报价抬头设置	20
3.1.17 行情设置-屏蔽不关注品种	21
3.1.18 行情设置-默认打开页面	22
3.1.19 行情设置-图表显示画线设置	22
3.1.20 行情设置-K 线周期设置	23
3.1.21 行情设置-K 线样式设置	24
3.1.22 行情设置-图表页面报价内容	25
3.1.23 行情设置-指标参数修改	26
3.1.24 行情设置-常用指标设置	27
3.1.25 行情设置-成交明细侧边栏	28
3.1.26 行情设置-切换皮肤	29
3.1.27 行情设置-夜盘时间提示	30
3.1.28 行情设置-禁止屏幕自动休眠	31
3.1.29 行情设置-手动更新行情码表	32
3.1.30 行情设置-外盘行情登录	33
3.2 交易	34
3.2.1 登录	34
3.2.2 交易搜索	37
3.2.3 交易下单	37

3.2.4 套保交易.....	39
3.2.5 持仓.....	40
3.2.6 反手.....	41
3.2.7 一键平仓.....	42
3.2.8 挂单.....	43
3.2.9 预埋撤单.....	44
3.2.10 改单.....	45
3.2.11 委托.....	46
3.2.12 成交.....	47
3.2.13 交易设置.....	48
3.2.14 条件单.....	52
3.2.15 预埋单.....	54
3.2.16 期权行权.....	56
3.2.17 组合申请.....	60
3.2.18 资金详情.....	61
3.2.19 银期转账.....	62
3.2.20 交易日志.....	63
3.2.21 历史账单.....	64
3.2.22 合约列表.....	65
3.2.23 监控中心.....	66
3.2.24 期货公司通知.....	67
3.2.25 修改密码.....	68
3.2.26 退出交易账号.....	69

1 前言

1.1 关于本手册

期货行情交易系统已更新开发完成，特组织编写此文档，作为系统移交用户使用的必要说明以及对操作员培训的依据。本手册编写目的在于通过对该系统的组织结构、业务流程、操作功能的详细介绍和系统的操作使用。包括：每个模块、每个功能项、每个选项的具体操作介绍、每个运行的具体过程和有关知识以及层次结构决定的操作先后关系。从而为业务操作人员培训提供教材、为技术管理人员提供参考。

1.2 名称解释

无。

2 系统简介

期货行情交易 APP 包括行情交易模块，提供国内外期货交易所的实时行情数据与市场热点，以及基本的图表分析功能，支持国内期货交易所的期货交易。

2.1 功能概述

行情：包括自选、内外盘行情、快速下单、换肤、默认打开界面、图表设置、手动更新码表等功能。

交易：包括三键下单、传统下单、标准套利组合交易、超价参数修改、优先平今设置、提醒方式设置、手动更新交易码表、条件单、预埋单、期权行权、组合申请、资金详情、银期转账、交易日志、历史账单、合约列表、监控中心、期货公司通知、修改密码等功能。

3 菜单功能介绍

3.1 行情

3.1.1 交易所列表手势

功能描述：

列表手势引导图，支持列表左右滑动切换列表。

功能界面：



图 3.1.1-1 列表手势引导图

功能使用说明：

- 1) 安装后首次启动，列表界面显示列表切换手势引导图，点击界面任意位置隐藏引导图；
- 2) 左右滑动界面实现列表切换功能；

3.1.2 自选

功能描述：

支持用户对自选列表进行搜索添加、编辑、抬头切换、等操作的功能模块；

功能界面：



功能使用说明：

- 1) 点击左上角【编辑】，进入自选合约编辑界面；
- 2) 编辑界面支持自选合约置顶、排序、删除等功能；
- 3) 当无自选合约时，点击中间+跳转搜索界面；
- 4) 点击表头【名称】，列表默认以第三行降序显示，点击表头实现顺序切换。进入排序模式后，定时 60s 后会重新进行排序；

3.1.3 搜索

功能说明：

点击搜索图标按钮，进入到搜索页面，可以根据“合约名称/拼音首字母/代码”进行搜索，也可以通过码表筛选品种来选择合约，对于搜索出来的结果可进行自选添加。

功能界面：



功能使用说明：

- 1) 支持自定义输入搜索，包括合约名称/拼音首字母/代码；
- 2) 支持搜索期货合约、期权合约、组合合约，且回显前 100 条结果
- 2) 提供当前各交易所的品种，快速定位合约；
- 3) 支持加自选与删自选；
- 4) 显示合约查询记录

3.1.4 市场热点

功能描述：

市场热点界面中对基础数据做二次开发，提供指数模块（CRB、BDI、上证）、板块资金、品种资金、排行榜单。

功能界面：



图 3.1.4-1 市场热点（上半部分）

图 3.1.4-2 市场热点（下半部分）

功能使用说明：

- 1) 提供指数模块（CRB、BDI、上证）、板块资金、品种资金、排行榜单；
- 2) 点击品种资金中任意柱体，支持跳转相应品种指数分时图；
- 3) 排行榜单支持多个列表切换（涨幅榜、跌幅榜、资金流入、资金流出、成交量、日增仓）

3.1.5 合约列表

功能描述：

内盘列表中支持多交易所行情的拉取与推送，并根据合约特性进行划分，包括主力行情、上期所行情、能源中心行情、大商所行情、郑商所行情、广期所行情、中金所行情、交易所套利、夜盘行情、期权行情；点击相应合约则跳转到相应合约的分时图界面。

功能界面：



图 3.1.5-1 导航页



图 3.1.5-2 主力行情



图 3.1.5-3 排序



图 3.1.5-4 品种选择



图 3.1.5-5 L型报价



图 3.1.5-6 T型报价

功能使用说明:

- 1) 所有交易列表界面，头部提供搜索入口与行情设置入口；
- 2) 支持多种列表切换方式，如交易所导航页选择交易所、左右滑动切换交易所，切换顺序按

照交易所导航页顺序；

- 3) 导航页提供外盘行情账号登录入口，点击跳转登录界面。登录成功，原登录入口位置更新为账号名，点击跳转星耀商城界面。
- 4) 列表底部展示快速定位栏，能够快速定位到相应品种的位置；
- 5) 夜盘行情界面弹窗显示各交易所夜盘品种及相应夜盘时间；
- 6) 各交易所、自选列表、主力列表、夜盘行情列表均支持快捷操作栏，支持加删自选和下单；
- 7) 市场热点-排行榜单、期权行情暂不支持快捷操作栏；
- 8) 主力行情点击表头【名称】，列表默认以第三行降序显示，点击表头实现顺序切换。进入排序模式后，定时 60s 后会重新进行排序；
- 9) 期权行情界面通过点击左上角图标支持切换 T 型报价和 L 型报价，默认 L 型报价；
- 10) 当外盘账号未登录或无权限时，在外盘列表界面会有相应的弹窗提示

3.1.6 期权策略

功能描述：

在期权行情界面提供 4 个策略，包括看涨策略，看跌策略，看不涨策略，看不跌策略。

功能界面：

策略下单：
判断标的物价格将上涨或下跌（即看涨/看跌），以较少权利金买入相应期权，利用期权杠杆作用放大收益。或卖出反向的期权，以赚取稳定的权利金收入。

图 3.1.6-1 期权行情

图 3.1.6-2 全部策略

图 3.1.6-3 策略详情

功能使用说明：

- 1) T 型报价和 L 型报价均提供 4 个策略入口；
- 2) 策略详情界面，默认带入平值期权合约；
- 3) 登录交易账号后，可在策略详情界面直接进行开仓操作；

3.1.7 主力图标、自选图标

功能描述：

合约界面显示主力图标和自选图标。

功能界面：




图 3.1.7-1 大商所




图 3.1.7-2 搜索




图 3.1.7-3 期权行情

功能使用说明：

- 1) 已添加自选的合约，在合约列表的相应合约前显示自选图标；
- 2) 各列表显示各品种主力合约的主力图标；

3.1.8 合约详情页手势（竖屏）

功能描述：

合约详情页支持左右滑动切换详情页，上下滑动支持切换合约。

功能界面：

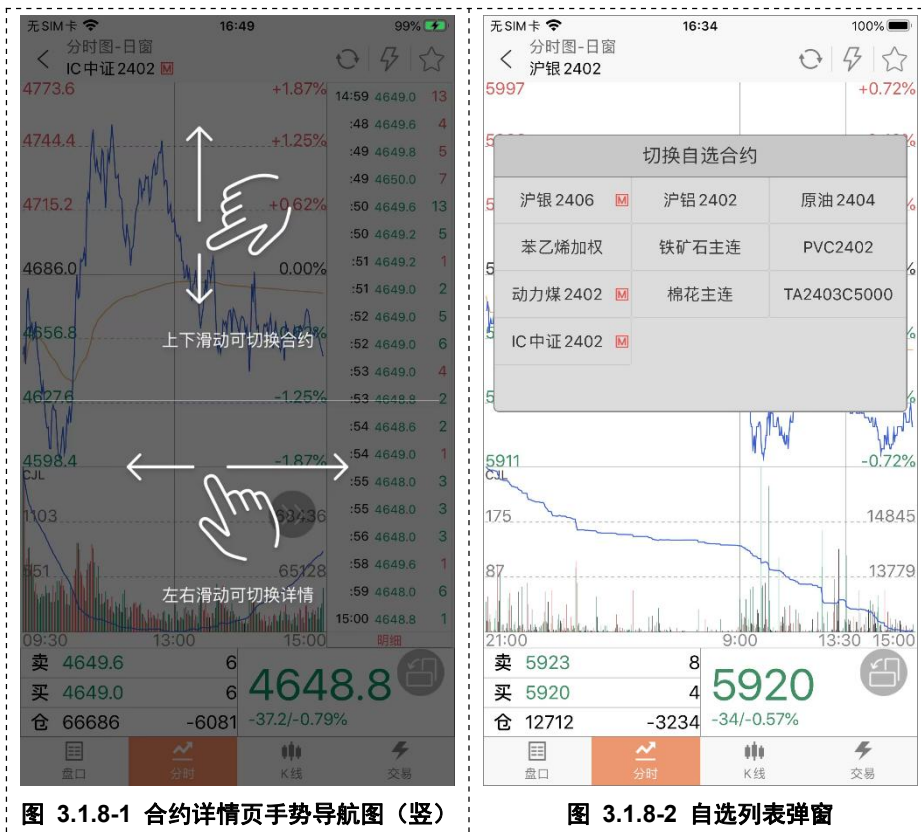


图 3.1.8-1 合约详情页手势导航图（竖）

图 3.1.8-2 自选列表弹窗

功能使用说明：

- 1) 左右滑动，循环切换盘口、分时图、K线图
- 2) 上下滑动支持切换合约；
- 3) 点击【交易】，跳转到交易模块；

3.1.9 合约详情页手势（横屏）

功能描述：

合约详情页横屏支持上下滑动界面切换当前列表合约，另外还提供自选列表展示，支持切换自选合约。

功能界面：



图 3.1.9-1 合约详情页手势导航图（横）



图 3.1.9-2 自选列表弹窗

功能使用说明：

- 1) 任意列表的合约横屏查看时，上下滑动支持切换该列表的其他合约，切换顺序与列表保持一致，且支持循环切换；
- 2) 点击左上角合约名称，左侧推出自选合约列表，点击支持切换相应的自选合约；

注意事项：

切换到自选合约后，上下滑动切换合约时，则在自选列表内切换。

3.1.10 盘口

功能描述：

盘口界面提供盘口行情数据、成交明细。

功能界面：



功能使用说明：

- 1) 提供实盘行情盘口数据；
- 2) 提供成交明细，指数合约无成交明细。

3. 1. 11分时

功能描述：

为各个合约提供当天分时与五日分时的图表数据，可长按界面调出十字详情数据；同时支持横屏查看分时图图表与数据。

功能界面：

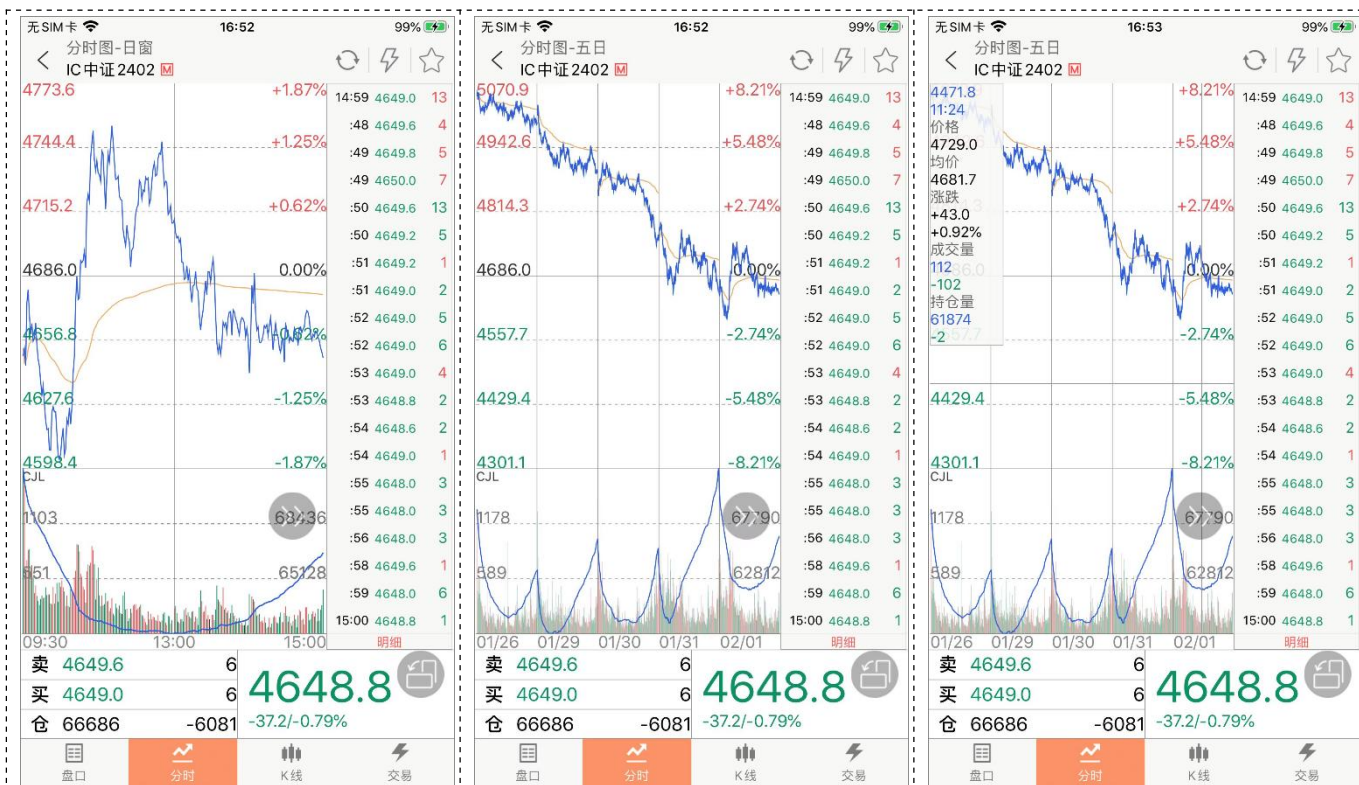


图 3.1.11-1 当日分时图

图 3.1.11-2 五日分时图

图 3.1.11-3 分时图十字详情

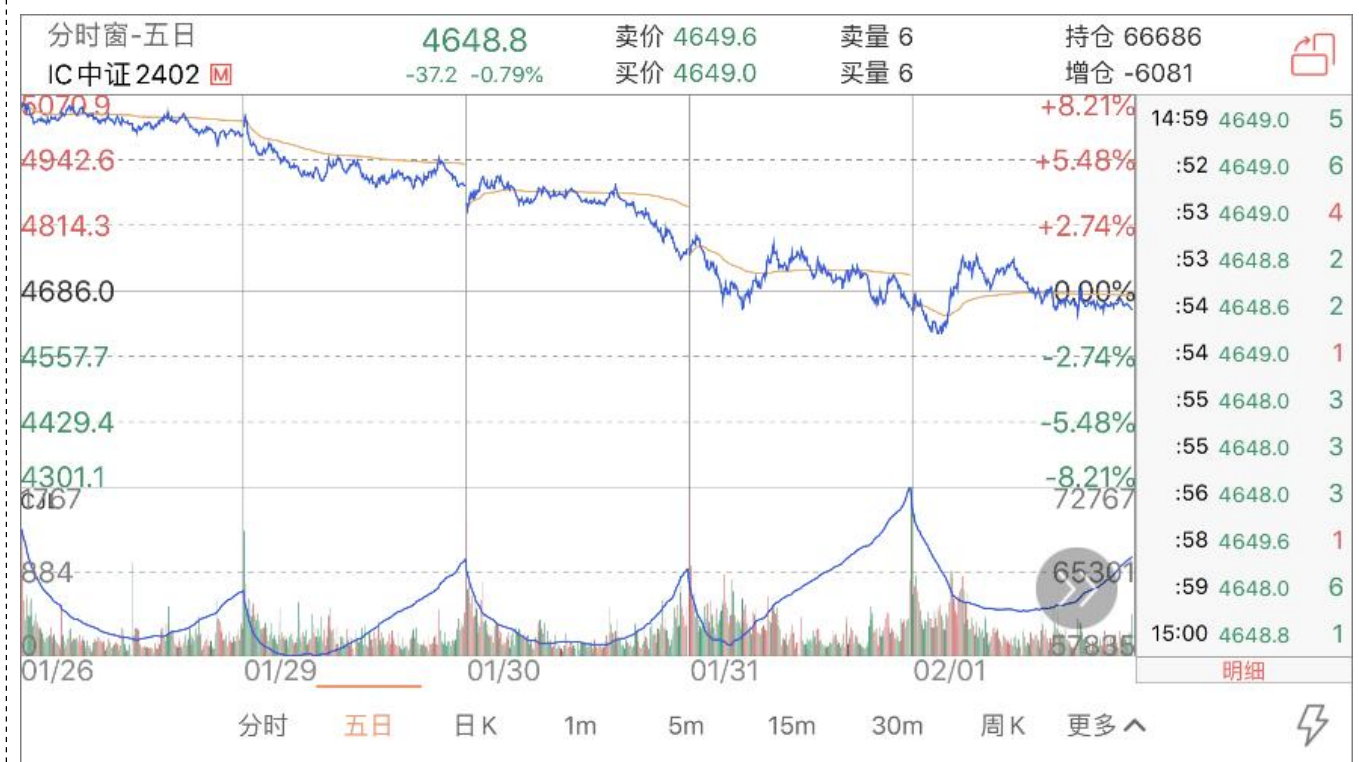


图 3.1.11-4 五日分时图(横屏)

功能使用说明:

- 1) 横竖屏时长按界面可调出十字线, 可精准查看分时点数据;

- 2) 竖屏支持通过手势缩放切换当日分时图/五日分时图;
- 3) 若当前账户有当前合约持仓，则在分时图将以该持仓的开仓均价显示持仓成本线;
- 4) 副图支持切换指标：CJL、MACD、RSI

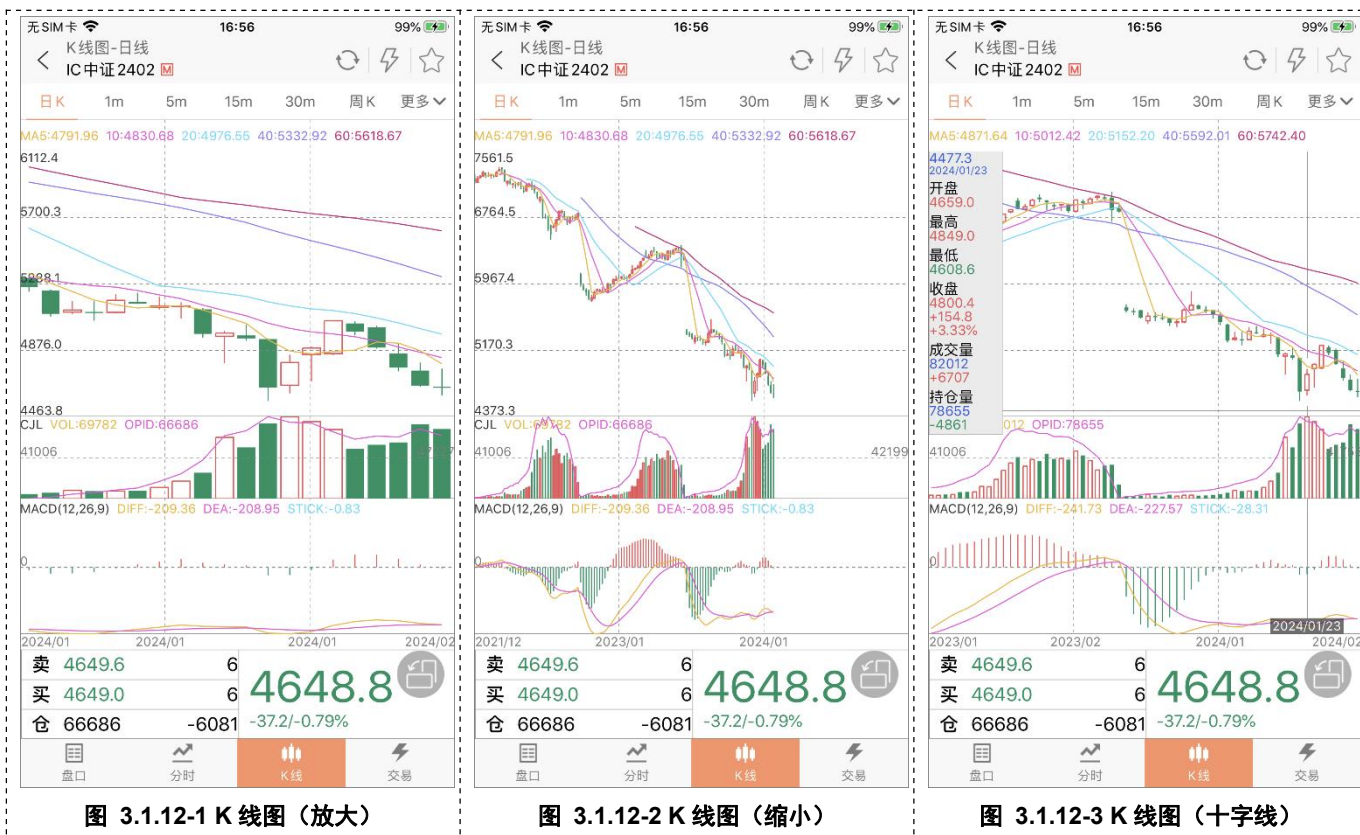
3.1.12K 线

功能描述:

K 线图支持多个高低频率周期的切换，且提供多个主图指标与副图指标的图形与数据，支持指标参数自定义修改；同时支持横屏查看 K 线图图表与数据。

若当前账户有当前合约持仓，则在 K 线图将以该持仓的开仓均价显示持仓成本线;

功能界面:



(1) K 线周期切换

功能描述:

低频周期支持：日 K、周 K、月 K；

高频周期支持：1 分钟、2 分钟、3 分钟、5 分钟、10 分钟、15 分钟、30 分钟、1 小时、2 小时、3 小时、4 小时

功能界面：



图 3.1.12-4 K 线图

图 3.1.12-5 K 线图（周期选择器）

(2) 主副图指标切换

功能描述：

趋势指标支持如下：空指标、MA、EMA、BOLL、PUBU、HCL、MIKE、BBI、DKX、EMA2、SMA、BBIBOLL、CDP、唐奇安、ENV

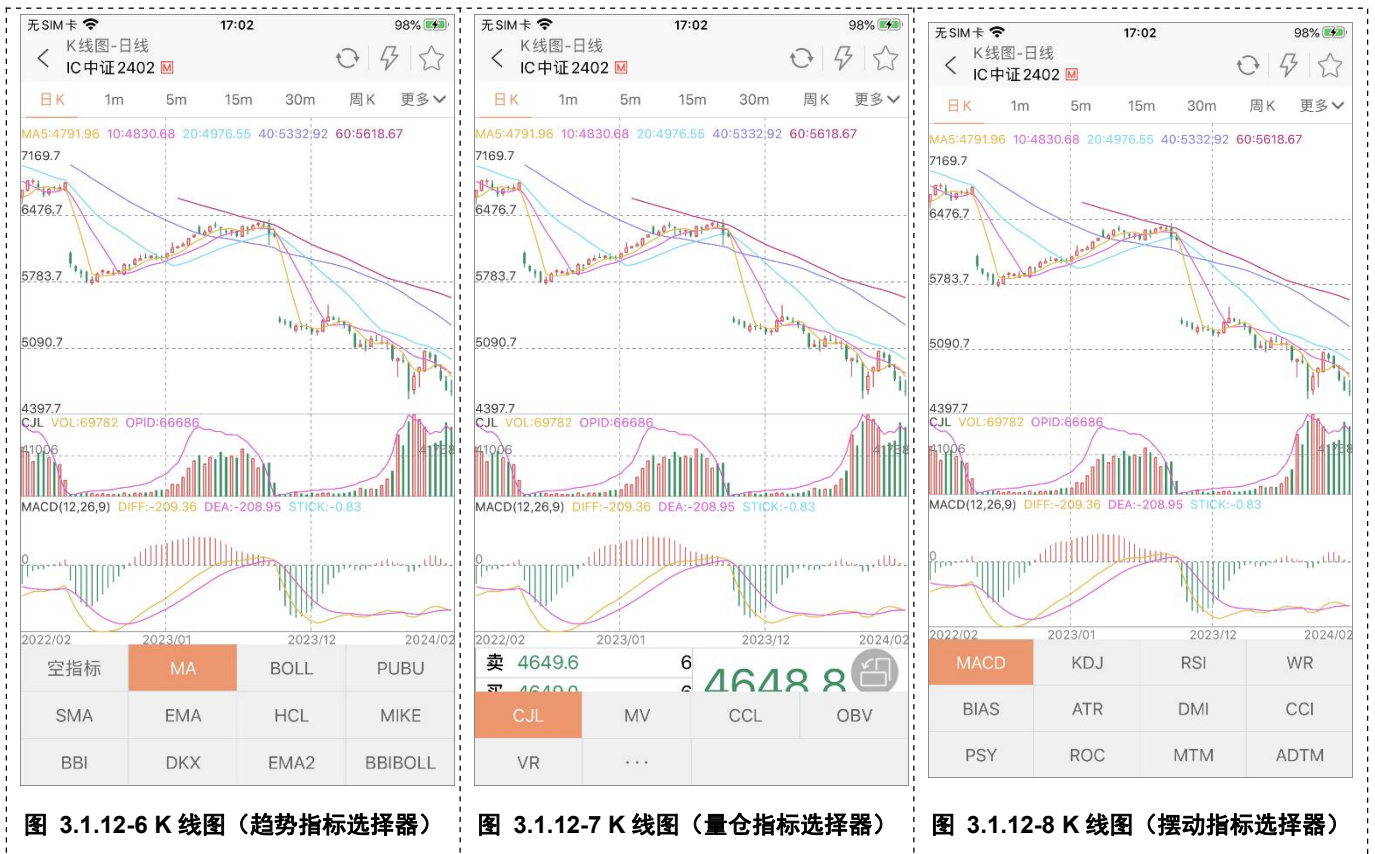
量仓指标支持如下：CJL、MV、CCL、OBV、VR

摆动指标支持如下：MACD、KD、KDJ、RSI、SLOWKD、WR、BIAS、CR、ATR、DMI、CCI、PSY、ROC、MTM、DDI、DMA、ADTM、ARBR、LON、SRDM、SHORT、MI、DPO、ASI

功能操作：

可以通过指标选择器选择相应的指标；或通过点击相应的主图区域或者副图区域实现指标间的切换。另外，点击指标选择器中的【...】可直接跳转常用指标设置界面。

功能界面：



(3) 横屏切换

功能描述:

支持横屏查看 K 线图，并在横屏中切换周期或者切换指标；同时，在横屏界面可以拖动 K 线图拉取更多数据和缩放 K 线图。

功能界面:





图 3.1.12-10 K线图 (缩小)

3.1.13快速下单

功能描述:

在盘口、分时图、K线图界面提供快速报单入口，支持在盯盘的同时快速委托报单。

功能界面:

(1) 竖屏



图 3.1.13-1 快速下单操作盘(竖屏)

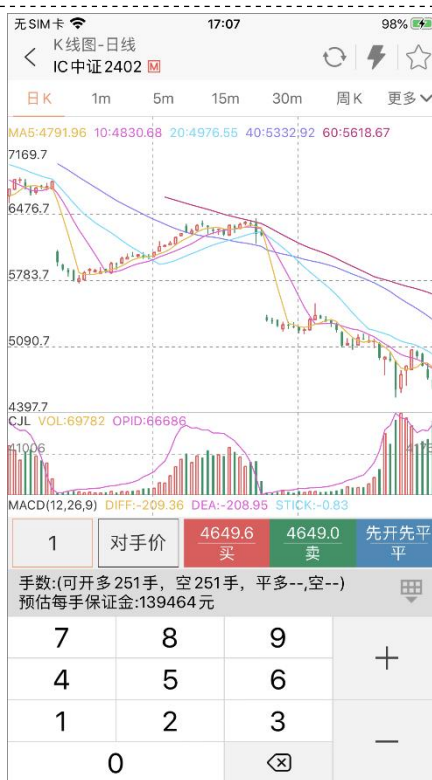


图 3.1.13-2 快速下单(竖屏)-手数键盘



图 3.1.13-3 快速下单(竖屏)-价格键盘

(2) 横屏



图 3.1.13-4 快速下单操作盘(横屏)



图 3.1.13-5 快速下单(横屏)-手数键盘



图 3.1.13-6 快速下单(横屏)-价格键盘

功能使用说明：

- 1) 合约详情页竖屏和横屏均支持快速下单
- 2) 支持合约的买开、卖开、买平、卖平等委托报单

3.1.14 合约详情-选项

功能描述：

行情选项包含行情模块扩展功能，包括刷新、快速下单、加/删自选。

功能界面：



图 3.1.14-1 行情选项

功能使用说明：

- 1) 支持该合约加/删自选，未加自选时图标为空星，添加成功后显示实星；
- 2) 支持手动刷新详情页数据；

3.1.15 行情设置-涨跌计算比较价格

功能描述：

支持用户自定义涨跌/涨跌幅的计算比较值。

功能界面：

略

功能使用说明：

- 1) 涨跌计算比较值支持昨结价、昨收价、开盘价，默认昨结价；
- 2) 设置成功后，适用范围包括市场热点、行情列表、T型报价、盘口界面、分时图；

注意事项：

- 1) 涨跌额公式：最新价-设置值；
- 2) 涨跌幅公式：(最新价-设置值)/设置值；
- 3) K线图的涨跌额与涨跌幅不受此项设置影响，其值以上一个点的收盘价做为比较价格。

3.1.16行情设置-报价抬头设置

功能描述：

支持合约列表切换不同的字段

功能界面：



图 3.1.16-1 行情设置

图 3.1.16-2 报价抬头设置

功能使用说明：

- 1) 报价抬头设置界面，选中的合约高亮；
- 2) 第三列默认：【涨幅%】和【涨跌】；
- 3) 第四列默认：【成交量】【日增仓】【持仓量】【资金流向】
- 4) 选择的字段，在合约列表可通过点击表头切换；

3.1.17行情设置-屏蔽不关注品种

功能描述：

支持用户启动 APP 时，自定义默认展示所选页面。

功能界面：



图 3.1.17-1 屏蔽不关注品种-品种选择

图 3.1.17-2 屏蔽不关注品种

图 3.1.17-3 删除已屏蔽品种

功能使用说明：

- 1) 屏蔽不关注品种-全部报价页：在此界面添加的品种，则在行情各列表中不展示相应合约。（市场热点、自选列表和搜索除外）；
- 2) 屏蔽不关注品种-仅主力页面：在此界面添加的品种，则仅在主力行情列表中不展示相应合约；
- 3) 删除已屏蔽品种，则分两种方式：单独删除与全部删除。点击已屏蔽列表的品种，则可将

该品种从屏蔽列表中删除；另外则是点击屏蔽列表右上角清空图标，则可删除全部已屏蔽品种。

3.1.18行情设置-默认打开页面

功能描述：

支持用户启动 APP 时，自定义默认展示所选页面。

功能界面：



功能使用说明：

- 1) 默认打开界面的默认项为【默认】，当自选列表无合约时，则默认打开主力行情；若自选列表有合约，则默认打开自选列表；
- 2) 设置成功，APP 每次启动并切换到行情模块时，会默认打开用户设置项；

3.1.19行情设置-图表显示画线设置

功能描述：

在分时图和 K 线图界面显示当前合约的持仓情况与未触发条件单。

功能界面：

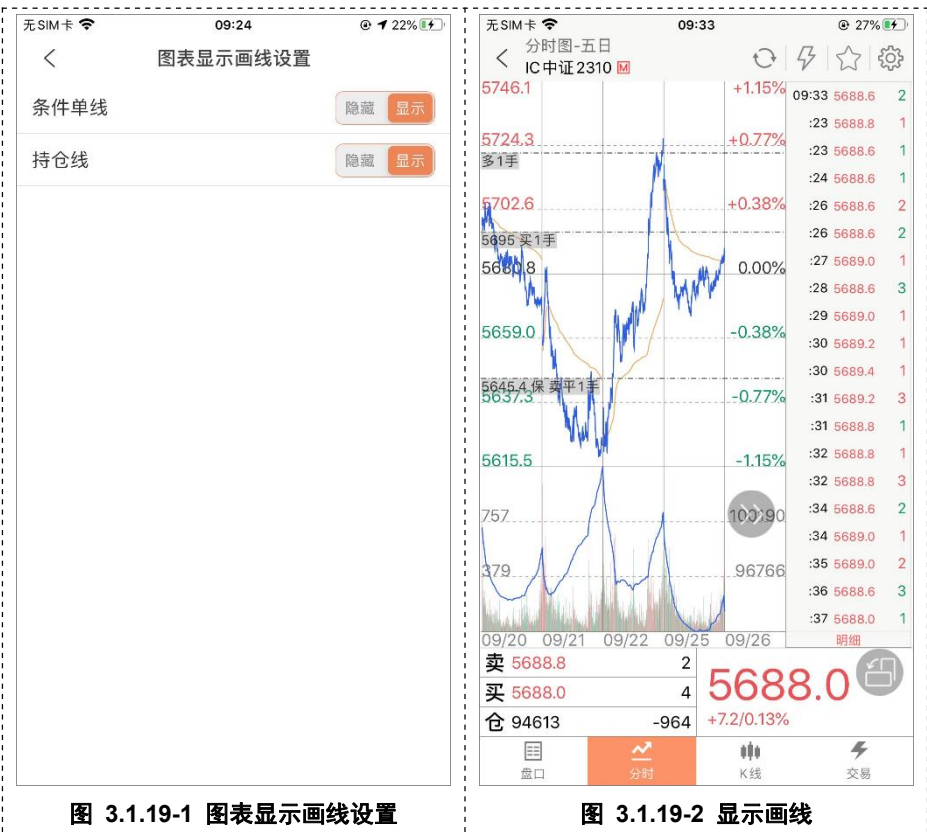


图 3.1.19-1 图表显示画线设置

图 3.1.19-2 显示画线

功能使用说明：

- 1) 图表显示画线目前支持显示持仓线与条件单线；
- 2) 该画线默认【显示】，支持用户自行切换【隐藏】；

3. 1. 20行情设置-K 线周期设置

功能描述：

支持用户自定义常用周期。

功能界面：



图 3.1.20-1 K线图

图 3.1.20-2 常用周期设置

功能使用说明：

- 1) 常用周期默认设定为列表前 6 个：日 k、1 分钟、5 分钟、15 分钟、30 分钟、周 k；
- 2) 常用周期列表前 6 个为常用周期，支持用户拖动周期以及周期置顶；
- 3) K 线周期支持：日 K、周 K、月 K、1 分钟、2 分钟、3 分钟、5 分钟、10 分钟、15 分钟、30 分钟、1 小时、2 小时、3 小时、4 小时；

3.1.21行情设置-K 线样式设置

功能描述：

支持用户自定义 K 线柱体样式，包括实心柱体与空心柱体，默认阳线为空心，阴线为实心。

功能界面：



功能使用说明：

- 1) 设置成功，K 线图同步更新；
- 2) 成交量柱体的样式同步于 K 线图样式；

3. 1. 22行情设置-图表页面报价内容

功能描述：

支持用户设置图表界面报价内容。

功能界面：

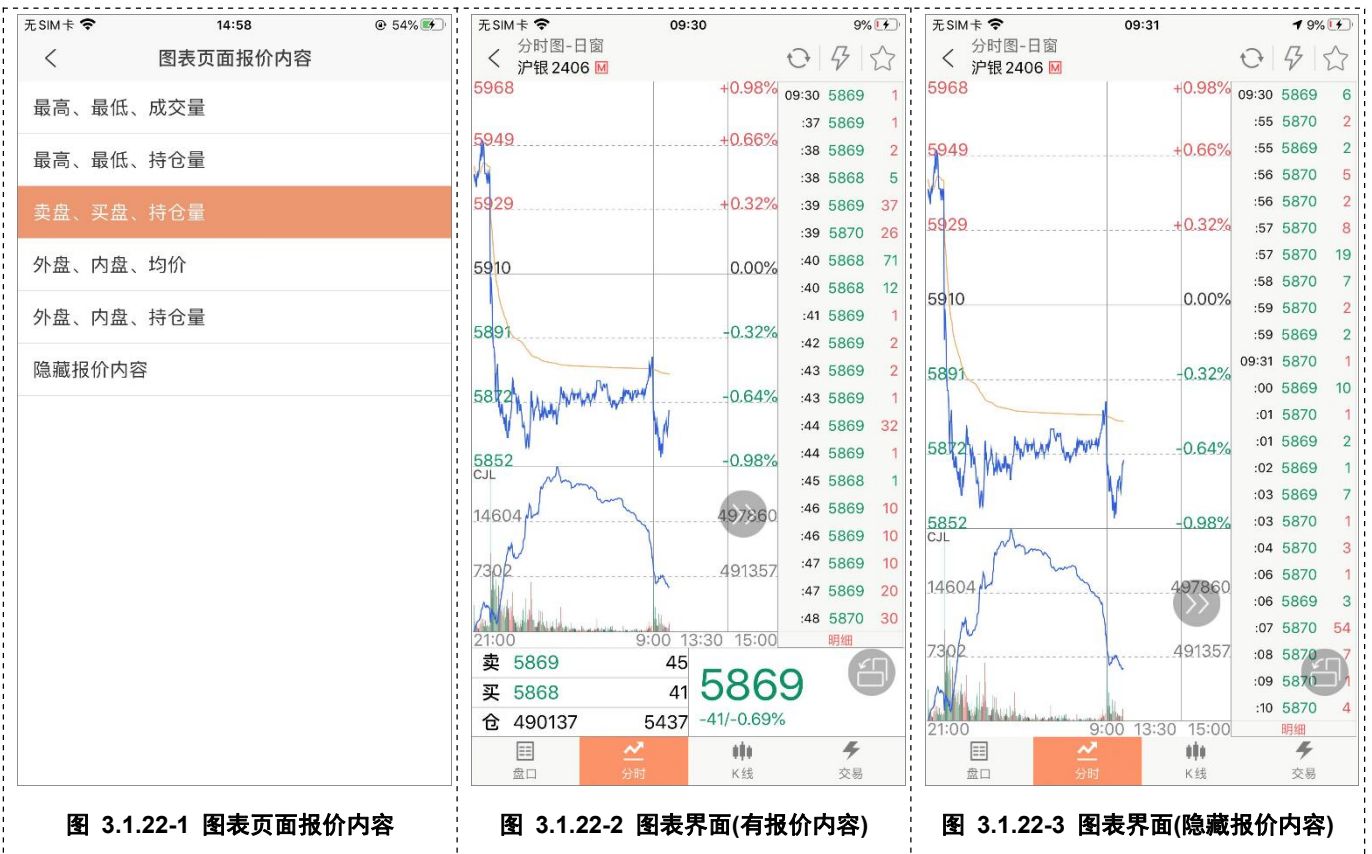


图 3.1.22-1 图表页面报价内容

图 3.1.22-2 图表界面(有报价内容)

图 3.1.22-3 图表界面(隐藏报价内容)

功能使用说明：

- 1) 图表页面报价内容默认【卖盘、买盘、持仓量】；
- 2) 图表的报价字段按照【图表页面报价内容】中设置的显示；

3.1.23行情设置-指标参数修改

功能描述：

支持对趋势指标与摆动指标的参数做自定义修改，同时可以恢复指标默认值。

功能界面：



图 3.1.23-1 行情设置

图 3.1.23-2 指标参数修改

功能使用说明：

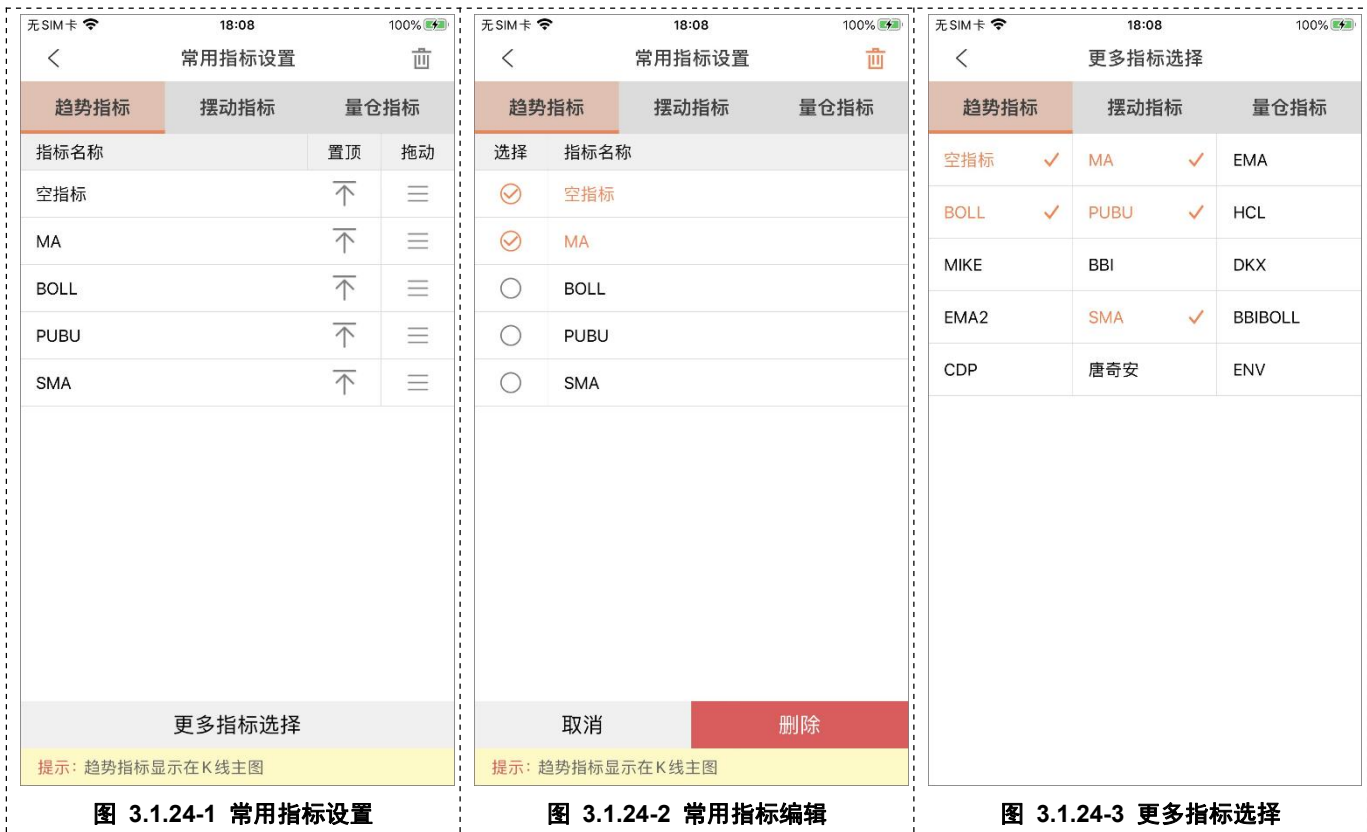
- 1) 支持对各指标参数进行自定义修改；
- 2) 支持指标参数恢复默认值；
- 3) 支持修改趋势指标如下： MA、EMA、BOLL、PUBU、HCL、MIKE、BBI、DKX、EMA2、SMA、BBIBOLL、唐奇安、ENV
- 4) 支持修改量仓指标如下： MV、VR
- 4) 支持修改摆动指标如下： MACD、KD、KDJ、RSI、SLOWKD、WR、BIAS、CR、ATR、DMI、CCI、PSY、ROC、MTM、DDI、DMA、ADTM、ARBR、LON、SRDM、SHORT、MI

3.1.24行情设置-常用指标设置

功能描述：

支持用户设置常用的趋势指标、摆动指标和量仓指标。

功能界面：



功能使用说明:

- 1) 默认常用趋势指标: 空指标、MA、BOLL、PUBU、SAM;
- 2) 默认常用摆动指标: MACD、KDJ、RSI、WR、BIAS、ATR、DMI、CCI、PSY、ROC、MTM、ADTM;
- 3) 默认常用量仓指标: CJL、MV、CCL、OBV、VR;
- 3) 常用指标列表支持通过置顶或拖动指标来调整指标顺序;
- 4) 常用指标编辑界面支持删除常用指标, 但至少保留一个指标;
- 5) 更多指标选择支持添加/取消更多指标, 但至少保留一个指标;

3.1.25行情设置-成交明细侧边栏

功能描述:

分时图界面展示/关闭侧边栏。

功能界面:



功能使用说明：

- 1) 开关开启时，分时图显示成交明细侧边栏以及隐藏/展开图标；
- 2) 开关关闭时，不显示成交明细侧边栏及其图标；

3. 1. 26行情设置-切换皮肤

功能描述：

支持切换深色主题与浅色主题

功能界面：



图 3.1.26-1 浅色主题



图 3.1.26-2 深色主题

3.1.27行情设置-夜盘时间提示

功能描述:

在夜盘行情界面，以弹窗形式列出出内盘交易所所有夜盘品种以及相应的夜盘交易时间。

功能界面:



图 3.1.27-1 行情设置

图 3.1.27-2 夜盘时间提示窗口

功能使用说明：

- 1) 当启动该选项时，每次启动 APP 后切换到夜盘行情界面会显示 1 次夜盘品种时间弹窗；
- 2) 当关闭该选项时，则该提示框不再弹出去提示；
- 3) 在夜盘行情界面的提示框中，当勾选了‘不再提示’，则设置中的夜盘提示开关也将同步关闭。

3. 1. 28行情设置-禁止屏幕自动休眠

功能描述：

支持盯盘时屏幕禁止自动休眠。

功能界面：



图 3.1.28-1 禁止屏幕自动休眠

功能使用说明：

- 1) 开关开启时，合约列表界面和合约详情页保持常亮；
- 2) 开关关闭时，合约列表界面和合约详情页亮屏情况与手机设置保持一致；

3. 1. 29行情设置-手动更新行情码表

功能描述：

支持用户手动拉取行情码表。

功能界面：



功能使用说明：

略

3.1.30行情设置-外盘行情登录

功能描述：

支持登录易盛外盘账号并查看外盘行情数据。

功能界面：

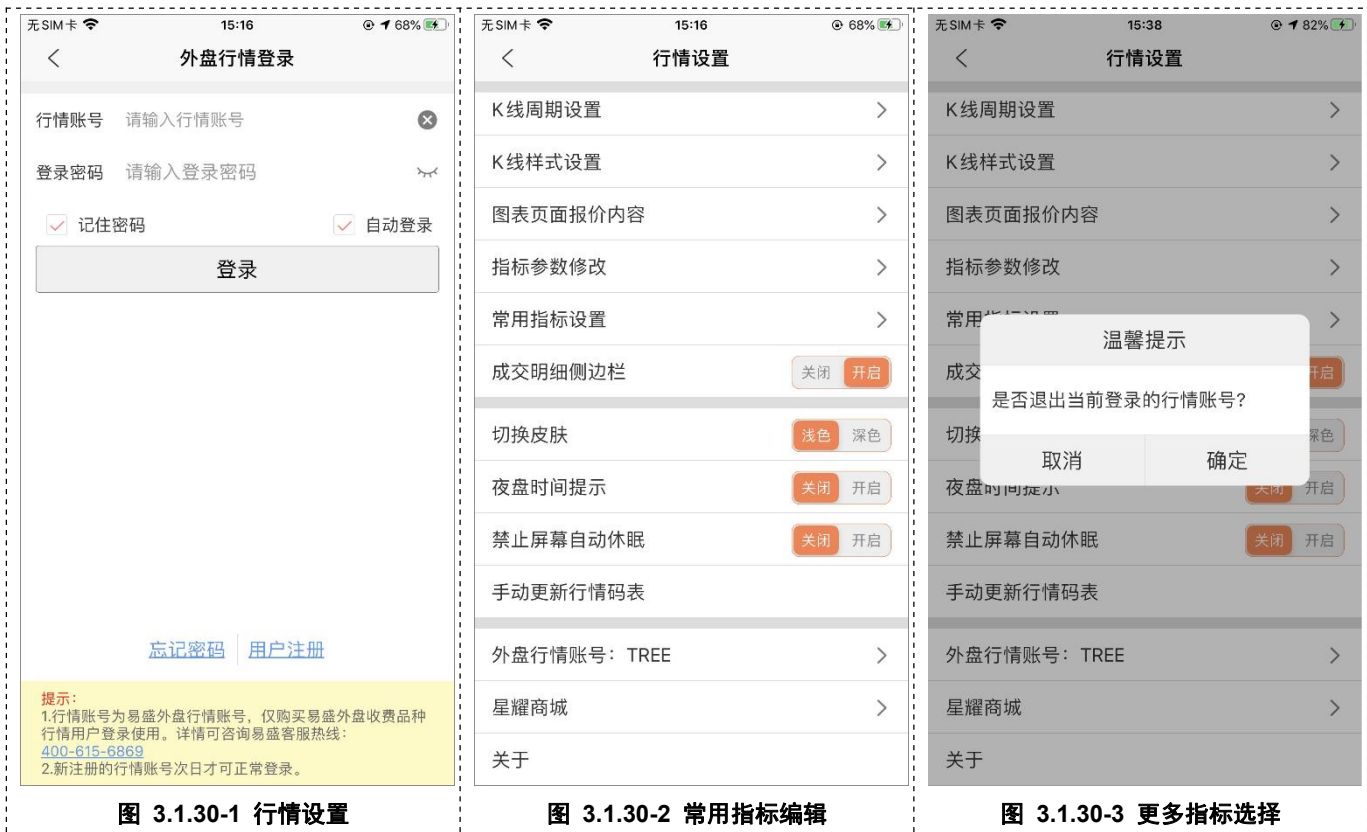


图 3.1.30-1 行情设置

图 3.1.30-2 常用指标编辑

图 3.1.30-3 更多指标选择

功能使用说明：

- 1) 登录外盘行情账号后，行情设置界面新增显示【星耀商城】；
- 2) 点击外盘账号，根据提示可登出外盘账号

3.2 交易

3.2.1 登录

功能描述：

进行交易登录，分为仿真交易和实盘交易。

功能界面：



图 3.2.1-1 交易首页(未登录)



图 3.2.1-2 交易首页(已登录)

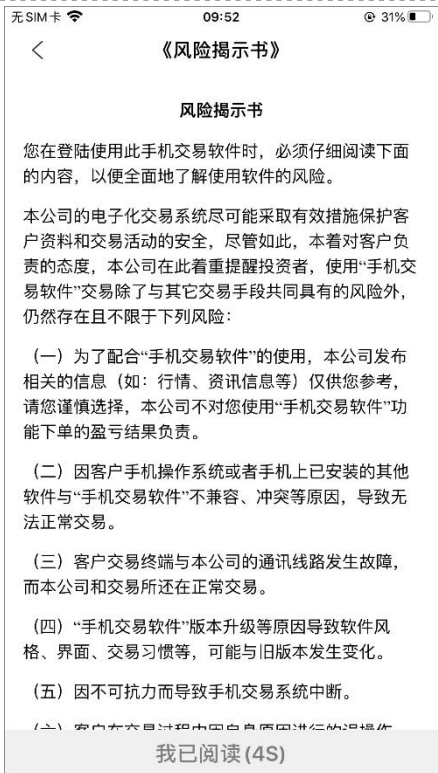


图 3.2.1-3 风险提示界面



图 3.2.1-4 登录界面



图 3.2.1-5 站点选择



图 3.2.1-6 分时图引导图



图 3.2.1-7 账单确认界面

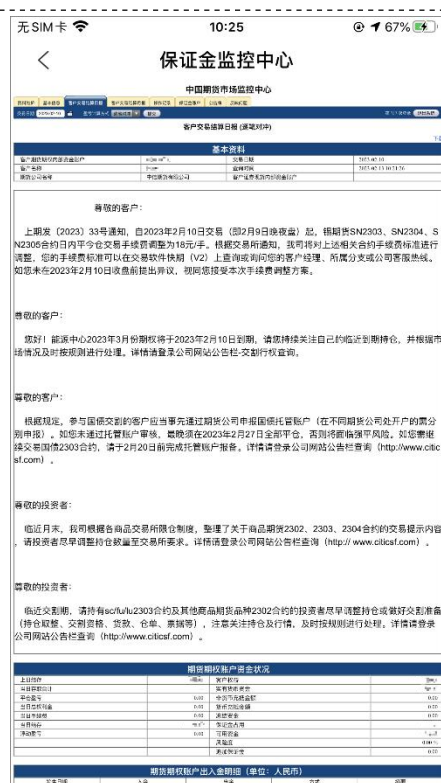


图 3.2.1-8 保证金监控中心界面

功能使用说明：

1. 登录功能：

1) 首次进入登录界面时，需先跳转风险揭示界面并完成阅读

2) 在登录界面，需勾选相关协议方可登录；

2) 首次登录会依次弹出保证金监控中心界面与确认结算单界面，若暂不确认结算单，则会主动退出登录状态。

2. 站点选择功能：

登录页面，点击右上角的站点，进入站点选择页面，可以选择仿真站点或者实盘站点；

3. 保存密码功能：

设置好账号密码后，点击密码框右侧小锁按钮，能成功保存密码，下次重新登录时无需重新输入密码。

注意事项：

若登录选择的站点连接不上，会自动切换到可用的站点进行登录。

3.2.2 交易搜索

功能描述：

支持对内盘品种进行合约搜索（上期所、能源中心、大商所、郑商所、广期所、中金所、期权行情）。

功能界面：



图 3.2.2-1 交易搜索界面

图 3.2.2-2 搜索列表界面

图 3.2.2-3 期权行情搜索界面

功能使用说明：

- 1) 支持合约名称、拼音首字母、合约代码搜索；
- 2) 在搜索列表，若合约已经加入自选，显示实星，若合约未加入自选，显示空星；点击可以将该合约添加/删除自选。

3.2.3 交易下单

功能描述：

下单分为三键下单、传统下单两种方式。

功能界面：



图 3.2.3-1 三键下单



图 3.2.3-2 传统下单



图 3.2.3-3 交易分时图



图 3.2.3-4 自选下拉框



图 3.2.3-5 手数键盘



图 3.2.3-6 价格键盘

功能使用说明:

1. 三键下单:

1) 下单面板支持锁定当前合约, 锁定时无法选择其他合约;

- 2) 右边显示最新价、成交量、卖一价、卖量、买一价、买量，根据行情实时刷新；
- 3) 报价板提供当前合约的大约可平多头数量和每手大约保证金，并根据行情实时更新数据，点击该数据区域时跳转【合约列表】界面；
- 4) 提供买开、卖开、平仓下单方式，根据合约持仓情况，显示：加多、加空、锁仓、先开先平、优先平今、平仓；
- 5) 当组合合约持有双边持仓时，则三键下单更新为四键下单；

2. 传统下单：

- 1) 下单面板支持锁定当前合约，锁定时无法选择其他合约；
- 2) 支持按买卖方向、开平标志选择下单方向；
- 3) 右边显示最新价、成交量、卖一价、卖量、买一价、买量，根据行情实时刷新；
- 4) 报价板提供当前合约的大约可平多头数量和每手大约保证金，并根据行情实时更新数据，点击该数据区域时跳转【合约列表】界面；
- 5) 另外支持套保/投机切换，进行套保交易；
- 6) 支持委托价格同步联动实时行情价格；

3. 交易分时图：

下单界面下拉报单操作板，支持查看当前所选合约分时图；长按图表时能调出十字线，且图表头部字段显示当前十字线数据；

4. 自选框：

加入自选的合约显示在自选框中，选择加权合约或主连合约时，则带入相应主力合约；

5. 手数键盘

手数键盘提供最多可开多头/空头手数与可平手数，以及预估每手保证金；

6. 价格键盘

价格键盘提供当前合约的最小变动价及其涨跌停价；

3.2.4 套保交易

功能描述：

传统下单模式支持套期保值交易

功能界面：



功能使用说明:

- 1) 传统下单支持套期保值交易，三键下单不支持;
- 2) 对于套保合约记录，持仓列表/挂单列表/委托列表/成交列表中显示套保图标。

3.2.5 持仓

功能描述:

此列表显示当前持仓合约信息。

功能界面:



功能使用说明：

- 1) 期权持仓合约显示认购沽标识和期权到期日；
- 2) 点击合约展开操作栏，包括期权列表、反手、行情，点击可跳转相应界面；
- 3) 持仓底部统计了总持仓详情；

3.2.6 反手

功能描述：

对持仓合约操作反手，则会发起平仓流程，并在平仓成交后以相同手数和相同价格方向开仓。

功能界面：



图 3.2.6-1 反手默认价格设置



图 3.2.6-2 反手

功能使用说明:

- 1) 反手流程会发起平仓指令，并在平仓成交后以相同手数和相同价格方向开仓；
- 2) 反手流程需保证 APP 保持登录状态，若登出的话反手流程将自动终止；

3.2.7 一键平仓

功能描述:

支持对所有持仓合约一键平仓。

功能界面:



图 3.2.7-1 一键平仓默认价格设置



图 3.2.7-2 一键平仓

功能使用说明:

- 1) 一键平仓时不会发起可用持仓=0 的合约的平仓流程;
- 2) 可在交易设置中设置一键平仓的委托价格;

3.2.8 挂单

功能描述:

支持对可撤合约进行撤单操作, 显示可撤合约的可撤量、委托量、委托状态。

功能界面:



功能使用说明：

- 1) 持仓底部统计了总持仓详情；
- 2) 点击合约展开操作栏，支持撤单；
- 3) 一键撤单，对挂单列表所有记录进行撤单；

3.2.9 预埋撤单

功能描述：

在非交易时间对未成交记录委托预埋撤单，则该记录会在开盘时自动撤单。

功能界面：



图 3.2.9-1 挂单列表

图 3.2.9-2 挂单列表操作栏

图 3.2.9-3 一键撤单

功能使用说明：

- 1) 预埋撤单需在非交易时间才能成功发起；
- 2) 已委托预埋撤单的挂单记录，会显示预埋撤单的标识；
- 3) 已委托预埋撤单的挂单记录，可同样操作删除预埋撤单；

3.2.10改单

功能描述：

对未成交的挂单记录进行改单操作。

功能界面：



图 3.2.10-1 改单入口

图 3.2.10-2 改单面板

功能使用说明：

- 1) 支持挂单记录改委托手数和委托价格；
- 2) 改单面板中最新价行情实时推送；
- 3) 对于上期所/能源中心合约，改单时的新委托手数以原有的平仓指令发出；
- 4) 前端会校验价格规则正确性与手数是否为 0；

3.2.11 委托

功能描述：

支持查看当日委托记录，并显示委托记录的备注信息（含废单原因）。

功能界面：



图 3.2.11-1 委托列表

功能使用说明:

显示当日委托记录，下单之后，该模块会自动刷新显示，另外，支持手动刷新。

3.2.12 成交

功能描述:

支持查看当日成交记录。

功能界面:



功能使用说明:

显示当日成交记录，成交之后，该模块会自动刷新显示，若没有刷新，可以手动刷新。

3.2.13 交易设置

功能描述:

支持下单风格选择、风险提示书显示开关、下单确认框提示开关、交易回报浮动提示开关、持仓快捷操作栏开关、下单加入自选开关、期货公司通知提示开关、普通下单默认价格设置、反手参数修改设置、一键平仓默认价格设置、超价相关参数设置、优先平今品种设置、默认下单手数、提醒方式设置、手动更新交易码表。

功能界面:



图 3.2.13-1 交易菜单



图 3.2.13-2 交易设置



图 3.2.13-3 普通下单默认价格设置



图 3.2.13-4 反手参数设置



图 3.2.13-5 一键平仓默认价格设置



图 3.2.13-6 超价参数修改



图 3.2.13-7 优先平今品种设置

图 3.2.13-8 默认下单手数设置

图 3.2.13-9 提醒方式设置

功能使用说明：

1) 下单风格：

下单风格支持三键下单(默认)和传统下单；

2) 显示风险提示

默认为开启状态，用户当前交易日第一次登录账号时，会弹出风险提示确认框；关闭风险提示时，则不会弹出风险提示确认框；

3) 下单、撤单、反手确认

默认为开启状态，在委托下单/撤单/反手时会弹出委托确认框；下单/撤单/反手确认在关闭时，则直接发出下单、撤单等指令；

4) 交易回报浮动提示

默认为开启状态，下单撤单时界面定模会显示回报信息；关闭时，下单撤单不会收到回报信息；

5) 开启持仓快捷操作栏

默认为开启状态，点击持仓列表合约时能展开操作栏；关闭时，则点击时操作栏不会展开；

6) 持仓合约自动加入自选

默认为关闭状态，开启时，则在每次进入持仓界面时，会将持仓合约加入到自选；

7) 大单自动拆分

默认为关闭状态，当单笔报单数量超过单笔报单最大数量，系统不会自动拆分成小单进行报单。开启时，系统则会自动拆分成小单进行报单；

8) 期货公司通知提示

默认为开启状态，账号当前交易日第一次登录交易时，会弹窗显示公告通知。已读后的通知在下次登录时则不会再弹窗提示。

9) 普通下单默认价格

普通下单默认使用对手价进行委托，同时该功能仍支持排队价、市价、最新价、超价。当发起委托时，取当前相应价格进行委托。

10) 反手下单默认价格

反手委托默认使用对手价进行委托，同时该功能仍支持排队价、市价、最新价、超价。当对持仓合约发起反手操作时，取当前相应价格进行委托。

11) 一键平仓默认价格

持仓的一键平仓默认使用对手价统一发出指令。同时该功能仍支持排队价、市价、最新价、超价。当一键平仓发起操作时，取当前相应价格进行委托。

12) 超价参数修改

支持按各品种进行期货品种超价参数设置；

13) 优先平今设置

上期所和能源中心各品种均默认优先平今设置。优先平今，则优先品今仓；取消优先平今，则优先平老仓；

14) 默认下单手数

下单界面选择任意合约后，同步带入设置的默认委托手数。当从持仓列表选择合约，则委托手数默认带入持仓手数。

15) 提醒方式设置

当用户发起下单请求，并得到柜台返回的相应回报时，程序将根据设置的提醒方式提醒用户相应结果。目前支持委托回报、成交回报、撤单回报的提醒；提醒方式包括响铃和震动。

16) 风险揭示书

查看风险揭示书内容

17) 手动更新交易码表

APP 支持跨交易日再登录时自动拉取最新交易码表，当因外部原因导致拉取失败，用户可以通过

过此项手动拉取交易码表。

3.2.14条件单

功能描述：

本条件单为柜台条件单，条件单数据记录在 CTP 柜台。当实时行情达到触发条件，则会直接发出委托报单。

功能界面：



合约名称	状态	条件	下单	创建时间	有效期	委托单号
沪银 2304	未触发	最新价 > 5276	买开,对手价,1手	11:16:14	当前交易日	TJBD_0000016
沪银 2304	未触发	最新价 > 5276	买开,对手价,1手	11:16:12	当前交易日	TJBD_0000015
沪银 2304	未触发	最新价 > 5276	买开,对手价,1手	11:16:11	当前交易日	TJBD_0000014
沪银 2304	未触发	最新价 > 5276	买开,对手价,1手	11:16:08	当前交易日	TJBD_0000013
沪银 2304	未触发	最新价 > 5276	买开,对手价,1手	11:16:06	当前交易日	TJBD_0000012
HO2304-C-2350	未触发	最新价 ≥ 318.2	买开,对手价,1手	11:15:22	当前交易日	TJBD_0000004
si2305-C-15600	未触发	最新价 ≤ 0	买开,对手价,1手	10:42:17	当前交易日	TJBD_0000002
si2305-C-15600	未触发	最新价 ≤ 0	买开,对手价,1手	10:42:15	当前交易日	TJBD_0000001

提示: 1.此条件单为综合交易平台 (CTP) 条件单。
2.仅当前交易日有效。

图 3.2.14-3 未触发条件单

合约名称	状态	条件	下单	创建时间	有效期	委托单号	备注
沪银 2304	已触发	最新价 ≤ 5276	买开,对手价,1手	11:15:55	当前交易日	TJBD_0000009	
沪银 2304	已触发	最新价 ≤ 5276	买开,对手价,1手	11:15:54	当前交易日	TJBD_0000008	
沪银 2304	已触发	最新价 ≤ 5276	买开,对手价,1手	11:15:52	当前交易日	TJBD_0000007	
沪银 2304	已触发	最新价 ≤ 5276	买开,对手价,1手	11:16:00	当前交易日	TJBD_0000011	
沪银 2304	已触发	最新价 ≤ 5276	买开,对手价,1手	11:15:51	当前交易日	TJBD_0000006	
沪银 2304	已触发	最新价 ≤ 5276	买开,对手价,1手	11:15:49	当前交易日	TJBD_0000005	
豆一 2305	已触发	最新价 ≤ 5384	买开,对手价,1手	10:42:26	当前交易日	TJBD_0000003	
沪银 2304	已触发	最新价 ≤ 5276	买开,对手价,1手	11:15:57	当前交易日	TJBD_0000010	

提示: 1.此条件单为综合交易平台 (CTP) 条件单。
2.仅当前交易日有效。

图 3.2.14-4 已触发条件单

合约名称	状态	条件	下单	创建时间	有效期	委托单号	备注
沪银 2304	未触发	最新价>5276	买开,对手价,1手	11:16:14	当前交易日	TJBD_0000016	
沪银 2304	未触发	最新价>5276	买开,对手价,1手	11:16:12	当前交易日	TJBD_0000015	
沪银 2304	未触发	最新价>5276	买开,对手价,1手	11:16:11	当前交易日	TJBD_0000014	
沪银 2304	未触发	最新价>5276	买开,对手价,1手	11:16:08	当前交易日	TJBD_0000013	
沪银 2304	未触发	最新价>5276	买开,对手价,1手	11:16:06	当前交易日	TJBD_0000012	
沪银 2304	已触发	最新价≤5276	买开,对手价,1手	11:16:00	当前交易日	TJBD_0000011	
沪银 2304	已触发	最新价≤5276	买开,对手价,1手	11:15:57	当前交易日	TJBD_0000010	
沪银 2304	已触发	最新价≤5276	买开,对手价,1手	11:15:55	当前交易日	TJBD_0000009	
沪银 2304	已触发	最新价≤5276	买开,对手价,1手	11:15:54	当前交易日	TJBD_0000008	
沪银 2304	已触发	最新价≤5276	买开,对手价,1手	11:15:52	当前交易日	TJBD_0000007	
沪银 2304	已触发	最新价≤5276	买开,对手价,1手	11:15:51	当前交易日	TJBD_0000006	
沪银 2304	已触发	最新价≤5276	买开,对手价,1手	11:15:49	当前交易日	TJBD_0000005	
HO2304-C-2350	未触发	最新价≥318.2	买开,对手价,1手	11:15:22	当前交易日	TJBD_0000004	

图 3.2.14-5 当日条件单委托

功能使用说明:

- 1) 本功能为 CTP 柜台条件单，条件单数据保存在 CTP 柜台，支持设置投机单和套保单；
- 2) CTP 柜台条件单仅支持当前交易日有效，未触发/已触发/当日条件单委托列表均只记录当前交易日的条件单数据；
- 3) 当实时行情达到条件单的触发条件，无论当前客户登录与否，CTP 柜台都将直接委托报单；

3.2.15 预埋单

功能描述:

支持本地预埋单与柜台预埋单。

功能界面:



图 3.2.15-1 添加预埋单

(1) 本地预埋单

功能描述:

本地预埋单需预先设置好报单信息，在需要报单时直接手动发出。

功能界面:



图 3.2.15-2 本地预埋单

图 3.2.15-3 本地预埋单历史委托

图 3.2.15-4 本地预埋单历史委托编辑

功能使用说明：

- 1) 本地预埋单支持手动发出、删除、全部删除；
- 2) 本地预埋单历史委托记录仅展示仅 7 天发出的记录；

(2) 柜台预埋单

功能描述：

柜台预埋单则需在非交易时间内添加好报单信息，当进入交易状态时，柜台会将所有柜台预埋单一起发出报单。

功能界面：



图 3.2.15-5 柜台预埋单

图 3.2.15-6 柜台预埋单当日委托

功能使用说明：

- 1) 柜台预埋单仅可以在非交易时间添加、删除；
- 2) 柜台预埋单当日委托列表仅展示当天所有数据，包括未发送、已删除、已发送；

3.2.16 期权行权

功能描述：

列表显示当前账号的期权合约持仓，支持行权、弃权、自对冲、撤单等功能。

功能界面：



图 3.2.16-1 可行权合约列表

图 3.2.16-2 自对冲



图 3.2.16-3 行权

图 3.2.16-4 放弃行权

图 3.2.16-5 取消自动行权

持仓	可撤列表	委托					
合约名称	状态	类型	数量	委托时间	编号	行权后是否自对冲	备注
sc2305 C590	未执行	履约后自对冲	2	10:31:16	6	-	未执行
sc2305 C590	未执行	行权前自对冲	2	10:31:15	5	-	未执行
sc2305 C540	未执行	行权前自对冲	2	10:31:05	4	-	未执行
sc2305 C540	未执行	执行	2	10:31:03	2	否	未执行
sc2305 C460	未执行	履约后自对冲	1	10:30:47	3	-	未执行
sc2305 C460	未执行	行权前自对冲	1	10:30:45	2	-	未执行
sc2305 C445	未执行	执行	2	10:30:43	1	否	未执行
sc2305 C445	未执行	行权前自对冲	2	10:30:41	1	-	未执行
si2305-P-15800	未执行	行权前自对冲	0	10:30:39		-	未执行
GFEX_	未执行	履约后	0	10:30:35		-	未执行

图 3.2.16-6 可撤单列表

持仓	可撤列表	委托					
合约名称	状态	类型	数量	委托时间	编号	行权后是否自对冲	备注
sc2305 C590	未执行	履约后自对冲	2	10:31:16	6	-	未执行
sc2305 C590	未执行	行权前自对冲	2	10:31:15	5	-	未执行
sc2305 C540	未执行	行权前自对冲	2	10:31:05	4	-	未执行
sc2305 C540	未执行	执行	2	10:31:03	2	否	未执行
sc2305 C460	未执行	履约后自对冲	1	10:30:47	3	-	未执行
sc2305 C460	未执行	行权前自对冲	1	10:30:45	2	-	未执行
sc2305 C445	未执行	执行	2	10:30:43	1	否	未执行
sc2305 C445	未执行	行权前自对冲	2	10:30:41	1	-	未执行
si2305-P-15800	未执行	行权前自对冲	0	10:30:39		-	未执行
GFEX_ ALL_INST	未执行	履约后自对冲	0	10:30:35		-	未执行
si2305-	未执行	行权前	0	10:30:33		-	未执行

图 3.2.16-7 行权委托列表

功能使用说明:

- 1) 下单界面持仓列表的期权合约展开，显示“期权列表”按钮，点击跳转弃权行权界面；
- 2) 支持合约行权、放弃行权、自对冲；

3) 可撤行权界面，展开任意记录操作板，支持撤单功能；



图 3.2.16-8 行权

图 3.2.16-9 放弃行权

图 3.2.16-10 取消自动行权

合约名称	状态	类型	数量	委托时间	编号	行权后是否自对冲	备注
sc2305 C590	未执行	履约后自对冲	2	10:31:16	6	-	未执行
撤单							
sc2305 C590	未执行	行权前自对冲	2	10:31:15	5	-	未执行
sc2305 C540	未执行	行权前自对冲	2	10:31:05	4	-	未执行
sc2305 C540	未执行	执行	2	10:31:03	2	否	未执行
sc2305 C460	未执行	履约后自对冲	1	10:30:47	3	-	未执行
sc2305 C460	未执行	行权前自对冲	1	10:30:45	2	-	未执行
sc2305 C445	未执行	执行	2	10:30:43	1	否	未执行
sc2305 C445	未执行	行权前自对冲	2	10:30:41	1	-	未执行
si2305-P-15800	未执行	行权前自对冲	0	10:30:39		-	未执行
GFEX_	未执行	履约后	0	10:30:35		-	未执行

图 3.2.16-11 可撤单列表

3.2.17组合申请

功能描述：

对已有的期货期权持仓申请组合合约，或对持仓组合合约申请拆分，以此获得保证金优惠；

功能界面：



图 3.2.17-1 组合申请策略选择框



图 3.2.17-2 组合申请策略说明

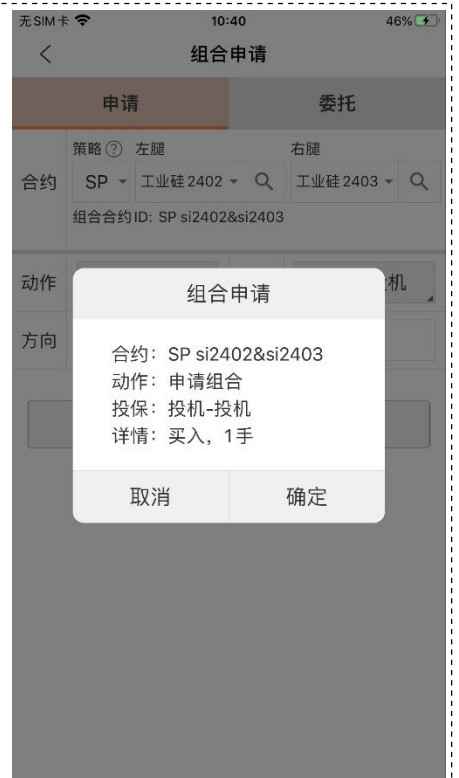


图 3.2.17-3 组合申请确认框

申请		委托					
合约名称	状态	类型	方向	手数	投保标志	编号	备注
SP si2402 &si2403	被拒绝	组合	买入	1	投机-投机	4	50052:没有客户持仓!
PRT si2403-C-14400 &si2403	已完成	组合	卖出	1	投机-投机	12	已接受
OPL si2403-C-15000 &si2403-C-15000	已完成	组合	买入	1	投机-投机	11	已接受
PRT si2403-P-17000 &si2403	已完成	组合	卖出	1	投机-投机	10	已接受
PRT si2403-C-18000 &si2403	已完成	组合	卖出	1	投机-投机	9	已接受
STD si2403-C-18000 &si2403-P-18000	已完成	拆分	卖出	1	投机-投机	8	已接受
PRT si2403-C-15000 &si2403	已完成	拆分	卖出	1	投机-投机	7	已接受
PRT si2403-C-14400 &si2403	已完成	拆分	卖出	1	投机-投机	6	已接受
SP si2403 &si2403	已完成	拆分	买入	1	投机-投机	5	已接受

图 3.2.17-4 组合申请委托列表

功能使用说明：

- 1) 可选择策略、左右腿持仓合约、动作、投机套保、方向和手数发起组合申请；
- 2) 目前支持组合申请的有大商所与广期所，但 APP 暂未对此有做限制；

3.2.18 资金详情

功能描述：

支持展示该交易账号的资金详情；

功能界面：



功能使用说明：

- 1) 展示当前交易日的日期、币种、期初权益、当前权益、可用资金、可取资金、可取资金、风险度、占用保证金、交割保证金、冻结保证金、冻结资金、盯市浮盈、平仓盈亏、手续费、冻结手续费、入金金额、出金金额、权利金、货币质入、货币质出、质押余额、可质押金额
- 2) 支持手动刷新资金信息；

3. 2. 19 银期转账

功能描述：

支持银行卡转入、银行卡余额查询、期货转出、流水展示功能。

功能界面：



图 3.2.19-1 银期转账

功能使用说明：

- 1) 支持银行转期货、期货转银行已经查询银行卡余额
- 2) 操作记录：支持查看当前交易日的出入金流水，支持手动刷新流水记录。

3.2.20交易日志

功能描述：

记录当前交易日的登录操作、委托下单操作。

功能界面：

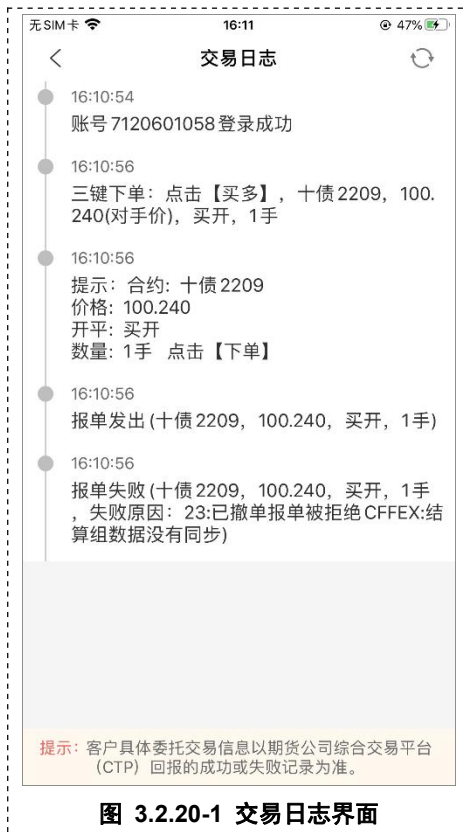


图 3.2.20-1 交易日志界面

功能使用说明:

- 1) 交易日志, 当前交易日有效;
- 2) 记录当前交易日的登录操作、委托下单操作 (包含报单发出、报单成功/失败、成交)
- 3) 进入交易日志界面, 自动跳转底部 (当前最新日志)

3.2.21 历史账单

功能描述:

支持日账单查询以及月账单查询。

功能界面:



图 3.2.21-1 日账单查询

图 3.2.21-2 月账单查询

功能使用说明：

- 1) 选择日账单，可以查看选择的日期的账单；
- 2) 选择月账单，可以查看选择的月份的账单；

3. 2. 22 合约列表

功能描述：

支持显示合约的基础信息。

功能界面：



图 3.2.22-1 合约列表界面

图 3.2.22-2 合约搜索界面

功能使用说明：

- 1) 点击选择合约，支持选择自选合约和合约搜索；
- 2) 支持显示合约的基础信息：合约、交易所、品种类型、最小变动价位、合约乘数、最后交易日、多/空头保证金率(期货)、权利金/保证金(期权)、开仓手续费、平仓手续费、平今手续费、撤单手续费、报单手续费、申报费、执行手续费（期权）。

3. 2. 23 监控中心

功能描述：

支持跳转到保证金监控中心。

功能界面：

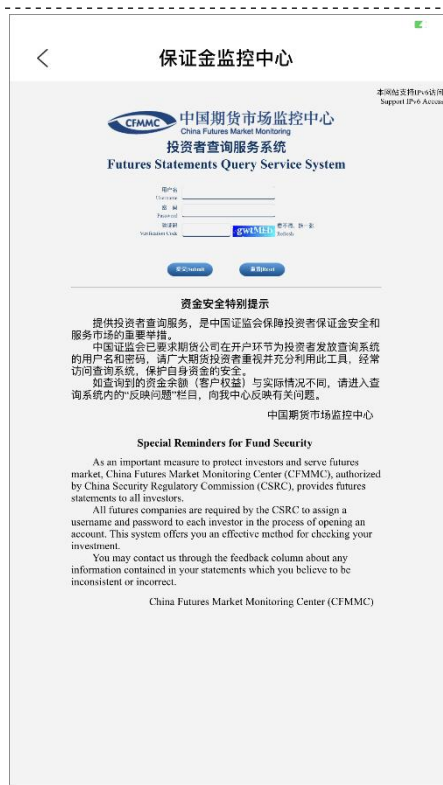


图 3.2.23-1 保证金监控中心(登录界面)

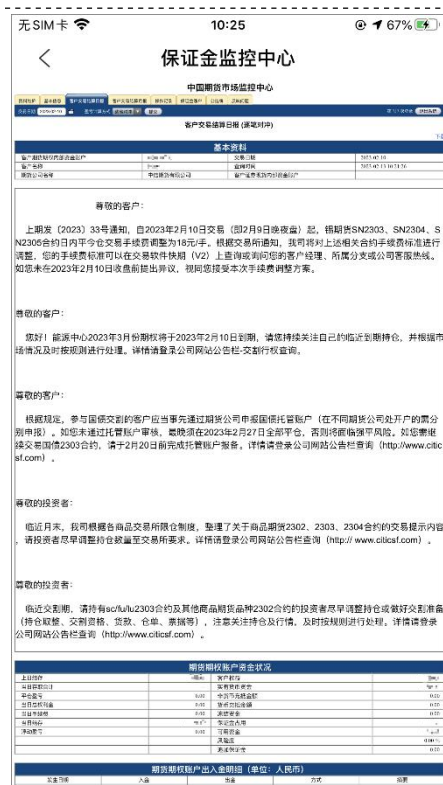


图 3.2.23-2 保证金监控中心(已登录)

功能使用说明:

支持跳转到保证金监控中心,对于当天首次登录的账号,登录成功后会自动登录保证金监控中心。

3.2.24期货公司通知

功能描述:

支持查看当前交易日的交易通知和客户通知。

功能界面:

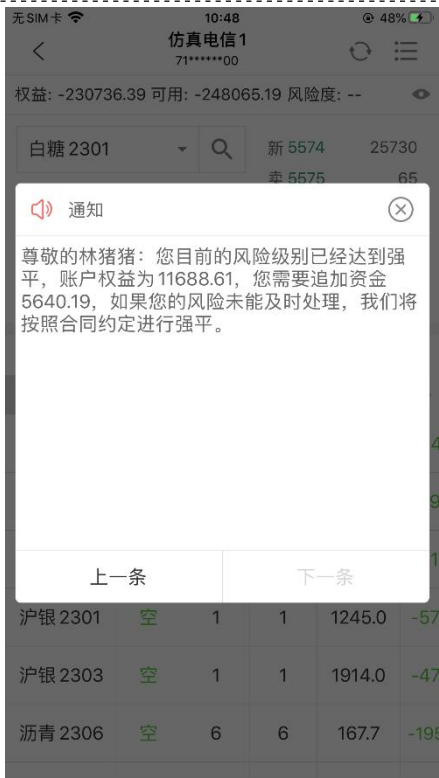


图 3.2.24-1 通知弹框



图 3.2.24-2 公告通知列表



图 3.2.24-3 公告通知详情

功能使用说明：

- 1) 公告通知包括交易通知和客户通知；
- 2) 账号当天交易日首次登录时会弹窗显示公告通知；
- 3) 已读的通知则不会再重复弹窗显示。

3.2.25 修改密码

功能描述：

支持修改交易密码和修改资金密码。

功能界面：



图 3.2.25-1 交易密码修改界面

图 3.2.25-2 资金密码修改界面

功能使用说明：

1) 交易密码修改：

输入旧交易密码，新密码以及确认新密码之后，点击提交，交易密码修改成功之后会自动退出登录，要求重新登录才可以继续进行交易操作；

2) 资金密码修改：

输入旧交易密码，新密码以及确认新密码之后，点击提交，资金密码修改成功。

3. 2. 26退出交易账号

功能描述：

支持交易登录退出。

功能界面：

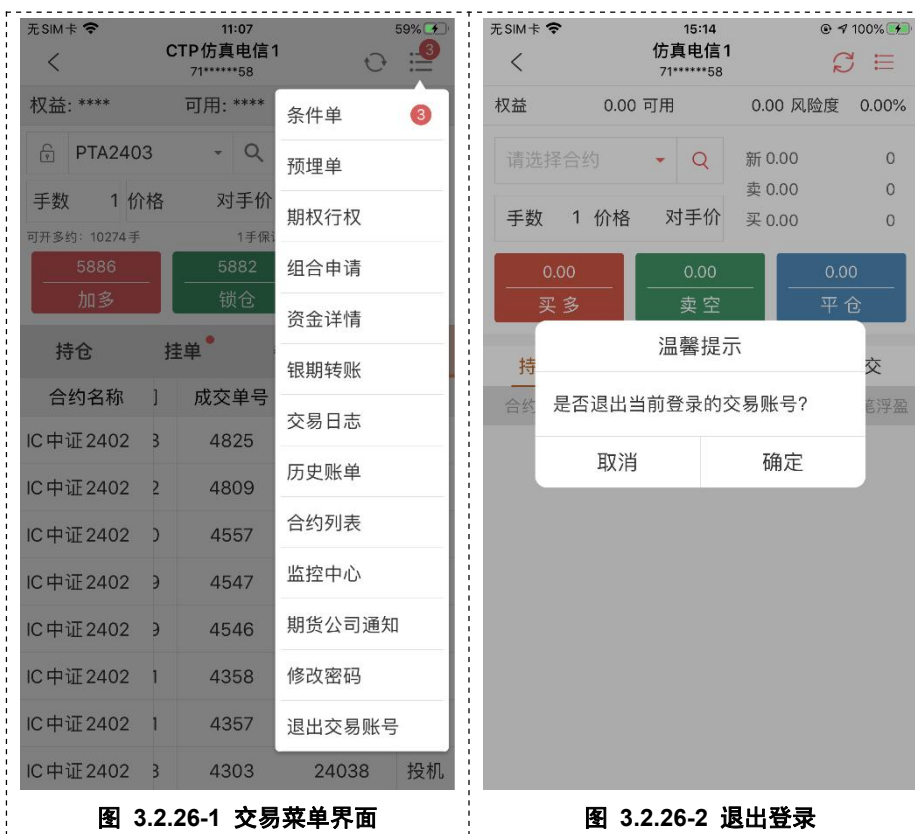


图 3.2.26-1 交易菜单界面

图 3.2.26-2 退出登录

功能使用说明:

点击退出交易账号，再次确定之后即可确定退出交易登录。

<文档结束>